

Alameda 3363
Estación Central-Santiago
Tel. +56 2 7180765
<http://www.fae.usach.cl/economia/>

Universidad de Santiago



Departamento de Economía

Serie de Documentos de Trabajo

Algunos determinantes del mercado laboral chileno

Autor:

Víctor Salas Opazo (Universidad de Santiago)
Sebastián Cárcamo, Conversatorio de Política Económica
Benjamín Oyarce, Conversatorio de Política Económica

Algunos determinantes del mercado laboral chileno¹

Víctor Salas Opazo, Departamento de Economía, USACH
Benjamín Oyarce y Sebastián Cárcamo, Conversatorio de Política Económica

Resumen

El mercado laboral chileno tiene un débil comportamiento de recuperación en los años recientes. A partir de la revisión de la tendencia de mediano plazo de la tasa de desempleo en Chile y la reciente en los ocupados, según grupo de ocupación, en los últimos años se reconoce la debilidad del mercado laboral que, comparado con el nivel internacional, utilizando el índice de tasa de empleo al 2019.Q1 (primer trimestre), como base 100, se comprueba que países como Nueva Zelanda y el promedio de la OCDE fueron menos afectados en la pandemia que USA, Colombia y Chile. La debilidad del mercado laboral en el país, queda demostrada en la dificultad de recuperación de empleos estimada por este Conversatorio en que a mayo 2023 faltaba recuperar 457 mil empleos de empleos pre pandemia (en miles). En la búsqueda de explicación se analizó el comportamiento de la demanda de trabajo en los años recientes. Desde el lado de la oferta, durante el período de enero de 2015 a mayo de 2023 y analizando las tendencias en el número de personas desocupada (cesantes y las que buscan trabajo por primera vez), de los ocupados (que están trabajando) y finalmente de los inactivos (parte de los cuales se podrían, potencialmente, trasladar a la fuerza de trabajo), se observó que los trabajadores han aumentado la oferta. Desde el segundo trimestre de 2018 hasta mayo de 2023, la estimación experimentó un crecimiento sostenido desde niveles alrededor de 700 mil personas en el segundo trimestre de 2018 hasta los 2,02 millones en el segundo trimestre de 2020. Este drástico aumento en el número de personas disponibles para ingresar al mercado laboral coincidió con el impacto de la pandemia de COVID-19 en 2020. Sin embargo, a partir de entonces, la fuerza de trabajo potencial ha experimentado una disminución gradual, situándose en torno a 850 mil personas para mayo de 2023. Estas variaciones en la fuerza de trabajo potencial reflejan las dinámicas económicas y sociales que han afectado el país en los últimos años, y también ponen de manifiesto el desafío que enfrenta el mercado laboral para absorber a un número creciente de personas interesadas potencialmente en trabajar. La pandemia de COVID-19 ha sumido al mercado laboral chileno en una de las crisis más desafiantes de su historia, dejando secuelas significativas en la ocupación y el empleo. La recuperación ha sido desigual, La tasa de desempleo sigue siendo un desafío, situándose en un 8,5% tanto en el trimestre móvil marzo a mayo como de abril a junio de 2023. Además, la creación de empleo es inestable en 2023. Es importante considerar otras métricas, como la tasa de desocupación ampliada y la fuerza de trabajo potencial, para obtener una visión más completa de la situación del mercado laboral en el país. Por su parte la caída en la demanda de trabajo en línea, combinada con el aumento en la oferta de trabajo, ha generado preocupación y refleja un panorama inestable en el mercado laboral chileno. Asimismo, es relevante mencionar la situación de la población extranjera en el mercado laboral chileno, la cual ha experimentado fluctuaciones notables en su tasa de desempleo durante el período analizado, aunque siempre alrededor de 1,5 punto por debajo de la tasa nacional, excepto los primeros meses de 2023.

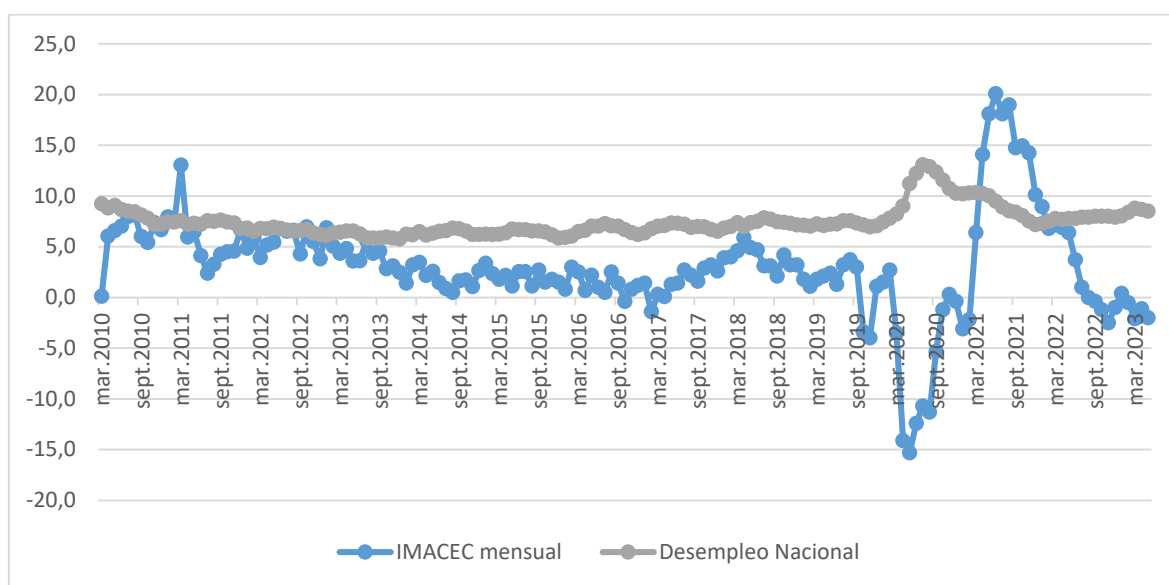
Correspondencia a: Departamento de Economía, Universidad de Santiago de Chile. Av. Bernardo O'Higgins 3363. Santiago, Chile 562-718-0769. Dirección electrónica: victor.salas@usach.cl

¹ Este documento se enmarca en el área de investigación en Política Económica del Departamento de Economía de la Universidad de Santiago de Chile y fue desarrollado en el ámbito del Conversatorio de Política Económica del Departamento, dirigido por el profesor Víctor Salas. Recibió comentarios del Profesor Carlos Yévenes y de otros académicos del Departamento de Economía y de los miembros del Conversatorio de Política Económica. Contó con la colaboración de Sebastián Cuellar, IC en Economía y Magister en Economía Financiera de la Universidad de Santiago de Chile, como coordinador del Equipo de Ayudantes de investigación del Conversatorio, conformado por Cristian Román, Sebastián Cárcamo y Benjamín Oyarce, todos ellos IC en Economía de la USACH. Cualquier error es, sin embargo, de responsabilidad de los autores.

Tendencia de mediano plazo de la tasa de desempleo en Chile

El mercado laboral chileno tuvo una tasa de desempleo promedio de 7,47% entre octubre 2010 y febrero 2020. La pandemia vino a demostrar la fragilidad del empleo y, desde comienzos de marzo del año 2020, los despidos aumentaron fuertemente, hasta que en el mes de julio se alcanzó una tasa de 13,09% de desempleados, destruyéndose entonces más de 2 millones de empleos en pocos meses. Recién en 2022 recupera su estabilidad, fluctuando alrededor de una tasa promedio de desempleo de 7,79% en los distintos trimestres móviles estimados por el INE. Pero, desde enero a marzo 2023 subió, hasta 8,81% y se ha establecido en 8,5% en los trimestres móviles recientes, marzo a mayo y abril a junio, mostrando resistencia a recuperar sus niveles del año pasado.

Ilustración 1: Desempleo por trimestre móvil e IMACEC mensual, marzo 2010 a mayo 2023



Fuente: Elaboración propia en base a datos del INE

Actualmente se está viviendo la segunda parte de la recesión económica provocada por la pandemia. La primera, fue el alto desempleo en parte importante del año 2020 (junio, 12,22%; julio, 13,09%; agosto, 12,91%; septiembre, 12,35%; y octubre, 11,58%) provocado por la incertidumbre y las restricciones sanitarias. La segunda parte, es la que se está viviendo hoy a causa del sobrecalentamiento de la economía a través del mayor consumo y gasto interno, que se situó entre fines de 2020 y mediados de 2021, donde se inyectaron en un año cerca de US\$51.000 millones más un fuerte aumento del gasto fiscal (IFE Universal), lo que terminó presionando los precios al alza y desatando una fuerte inflación, para cuyo control el Banco Central subió la tasa de política monetaria (TPM) de manera

continúa, desde 0,5 en junio 2021 hasta 11,25% en noviembre 2022, nivel donde permaneció hasta el 28 de julio 2023, buscando ajustar la actividad productiva lo suficiente para reducir la demanda interna y las presiones sobre los precios para ajustar la tasa de inflación a 3% (meta del Banco Central) en un horizonte de proyección de dos años. La TPM se redujo a 10,25% en la espera de que los precios se sigan ajustando.

En 2023 la creación de empleo (desestacionalizado) se muestra altamente volátil, de 29 mil nuevos empleos en enero sube a 44,8 mil en febrero, cayendo a 19,5 mil y 25,4 en marzo y abril y vuelve a subir a 44,6 en mayo, no entregando tendencia alguna. A pesar de ello, el mercado muestra resiliencia y avanza lentamente a niveles de ocupación pre pandemia (2019), aunque aún faltan 450.000 empleos por recuperar, como se observa en el gráfico 3 que compara la ocupación, estimada sobre la base de la existente en 2019, con la ocupación efectiva, que se ha ido observado en la economía nacional desde diciembre 2019.

Ocupados, su evolución últimos años

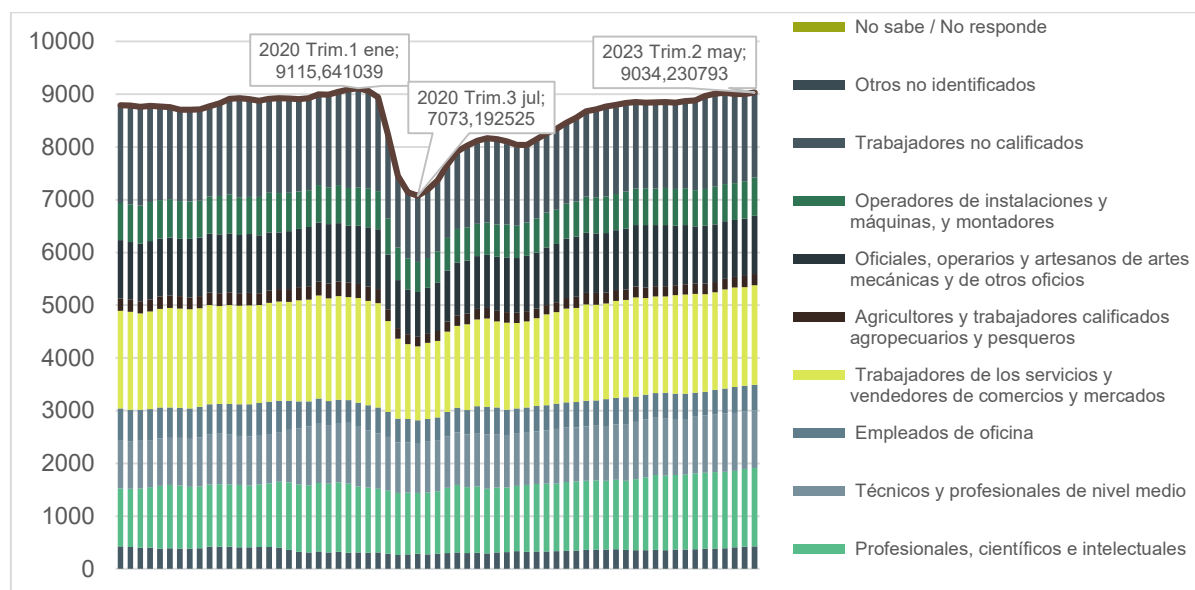
En enero de 2020, justo antes del inicio de la pandemia, se registró el punto máximo de ocupados en Chile, alcanzando un total de 9.111,64 mil personas. Sin embargo, durante el período de mayor impacto de la pandemia, julio 2020, el número de ocupados disminuyó significativamente, llegando a 7.073,19 mil personas, lo que representa una reducción aproximada del 22,4%.

Esta disminución se explica, según la clasificación de ocupaciones², principalmente por la baja en los trabajadores de los servicios y vendedores de comercios y mercados, que experimentaron una disminución del 29%, pasando de 1.984,15 a 1.396,82 mil, tipo de ocupación que se vio más fuertemente afectado, junto a los agricultores y trabajadores calificados agropecuarios y pesqueros, con una reducción del 32,0%, pasando de 269,91 a 183,48 mil, al igual que los trabajadores no calificados, los que experimentaron una disminución del 34,04%, pasando de 1.843,47 a 1.215,8 mil. También, los oficiales, operarios y artesanos de artes mecánicas y de otros oficios disminuyeron un 22,9%, pasando de 1.103,36 a 850,50 mil, mientras que los operadores de instalaciones y máquinas, y montadores tuvieron una reducción del 21,74%, pasando de 731,66 a 572,58 mil. Reducciones menores tuvieron los técnicos y profesionales de nivel medio que disminuyeron un 17,6%, pasando de 1.146,70 a 944,85 mil y los miembros del poder ejecutivo, cuerpos legislativos y personal directivo de la administración pública y empresas se vieron reducidos en un 7,12%, pasando de 309,38 a 287,33 mil. Al igual que los profesionales, científicos e intelectuales, que experimentaron una disminución del 7,79%, pasando de 1.253,65 a 1.155,90 mil. Finalmente, los empleados de oficina en este periodo se vieron reducidos en un 1,56%, pasando de 439,84 a 432,96 mil, mientras que el grupo de otros no identificados aumentó en un 0,42%, pasando de 32,72 a 32,86 mil (ilustración 2).

² Clasificador Chileno de Ocupaciones CIUO 08.CL utilizado por INE. <https://www.ine.gob.cl/docs/default-source/buenas-practicas/clasificaciones/ciuo/clasificador/ciuo-08-cl.pdf>

Desde el punto más bajo, julio 2020, hasta el último dato obtenido en mayo del 2023, los ocupados han experimentado un crecimiento del 27,72%, llegando a un total de 9.034,23 mil ocupados. Durante este período de recuperación, se ha observado un notable crecimiento en cada una de las variables de ocupación. Los trabajadores de los servicios y vendedores de comercios y mercados son los que han experimentado el más alto incremento, 35,14%, pasando de 1.396,82 a 1.887,68 mil, mostrando una clara señal de recuperación en este sector. También se recuperan fuertemente los trabajadores no calificados, con un aumento del 30,13%, pasando de 1.215,89 a 1.582,25 mil. Lo mismo ocurre con los oficiales, operarios y artesanos de artes mecánicas y de otros oficios que han experimentado un incremento del 29,97%, pasando de 850,49 a 1.105,45 mil. Al igual con los operadores de instalaciones y máquinas, y montadores han registrado un crecimiento del 26,89%, pasando de 572,58 a 726,58 mil, indicando una reactivación en la industria y la maquinaria. Menores recuperaciones tienen las ocupaciones de los agricultores y trabajadores calificados agropecuarios y pesqueros han visto un crecimiento del 12,92%, aumentando de 183,48 a 207,19 mil; la de los técnicos y profesionales de nivel medio que han mostrado un crecimiento del 15,66%, aumentando de 944,84 a 1.092,82 mil; y los profesionales, científicos e intelectuales que se han incrementado en un 28,94%, pasando de 1.155,90 a 1.490,50 mil, mientras que los empleados de oficina han pasado de 432,95 a 486,03 mil, un incremento del 12,25%. Finalmente, se han recuperado los miembros del poder ejecutivo, cuerpos legislativos y personal directivo de la administración pública y empresas que han experimentado un incremento del 47,79%, pasando de 287,33 a 424,64 mil.

Ilustración 2: Variación de empleados por grupo de ocupación (promedios móviles trimestrales INE, miles de personas) (enero 2018, marzo 2023)

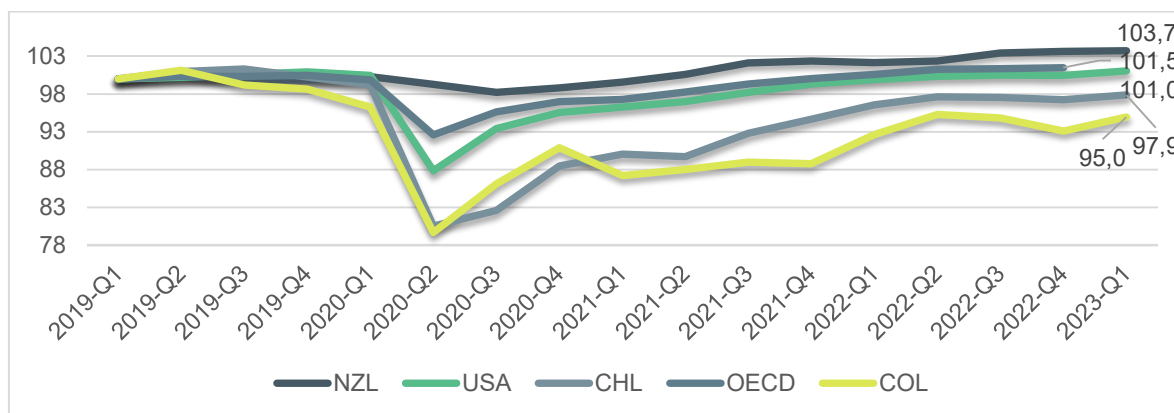


Fuente: Elaboración Propia en Base a los datos del Banco Central

Recuperación del empleo en el nivel internacional

En el plano internacional la pandemia no solo azotó el mercado laboral en Chile, sino que, lo hizo en todo el mundo, con distintas profundidades. Utilizando el índice de tasa de empleo al 2019.Q1 (primer trimestre), como base 100, se observa que países como Nueva Zelanda y el promedio de la OCDE fueron menos afectados que USA, Colombia y Chile, ver ilustración 3. En comparación con los países de la OCDE, Chile es el segundo país más golpeado, al igual que Colombia, y uno de los pocos que aún no se recupera en términos de la tasa de ocupación pre pandemia, debido probablemente a que nuestro mercado laboral es muy frágil y se había visto previamente afectado por la crisis del “estallido social” de octubre 2019, que generó alta inestabilidad para la actividad productiva del país.

Ilustración 3: Recuperación del mercado laboral (Employment rate Index, 2019.Q1 = 100)



Fuente: Elaboración propia en base a datos de la OCDE

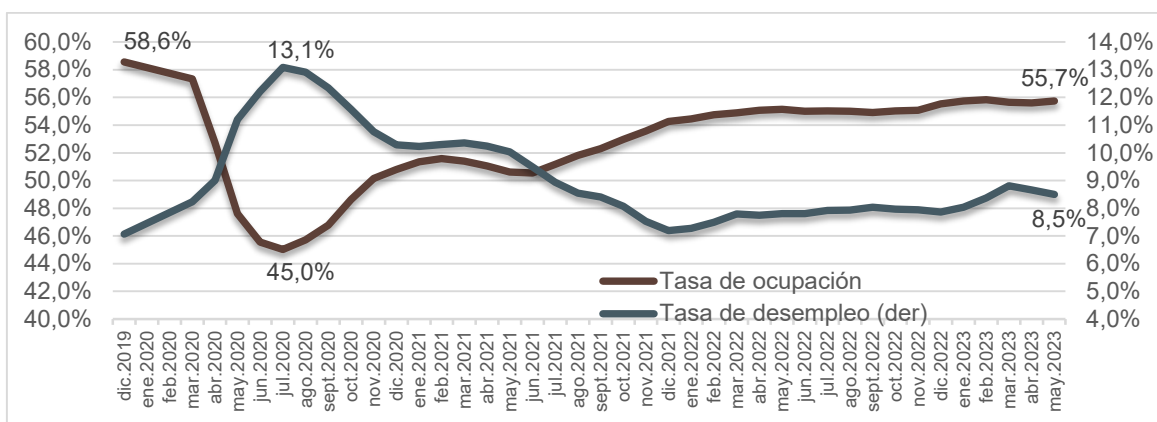
Debilidad de la recuperación de empleos en Chile

Los incrementos recientes en la ocupación reflejan una tendencia positiva en la recuperación del mercado laboral en Chile. Sin embargo, aún no ha alcanzado los niveles previos a la pandemia y el problema del mercado laboral podría ser más profundo, como se observa en las estimaciones que se realizan a continuación, que muestran las potenciales carencia de empleos en la economía nacional. De hecho, actualmente la tasa de ocupación³ es de 55,7% y está casi **3 puntos porcentuales por debajo** de la tasa existente en diciembre 2019 (58,6%), ver ilustración 4. Si la PET (Población en Edad para Trabajar) ha

³ Según el INE, la tasa de ocupación de la población total de 16 a 64 años se calcula dividiendo el número de personas empleadas en edades comprendidas entre 16 y 64 años entre la población total de ese rango de edades.

aumentado un 4,4% desde diciembre del 2019 a mayo de este año (2023), entonces, son 691.047 nuevas personas que podrían participar del mercado laboral, aunque alternativamente una parte de ellas podrían optar por permanecer inactivas. Asumiendo que todas se incorporan (toda la PET es PEA) y reconociendo que la población aumenta en el tiempo, se ajusta la tasa de ocupación correspondientemente.

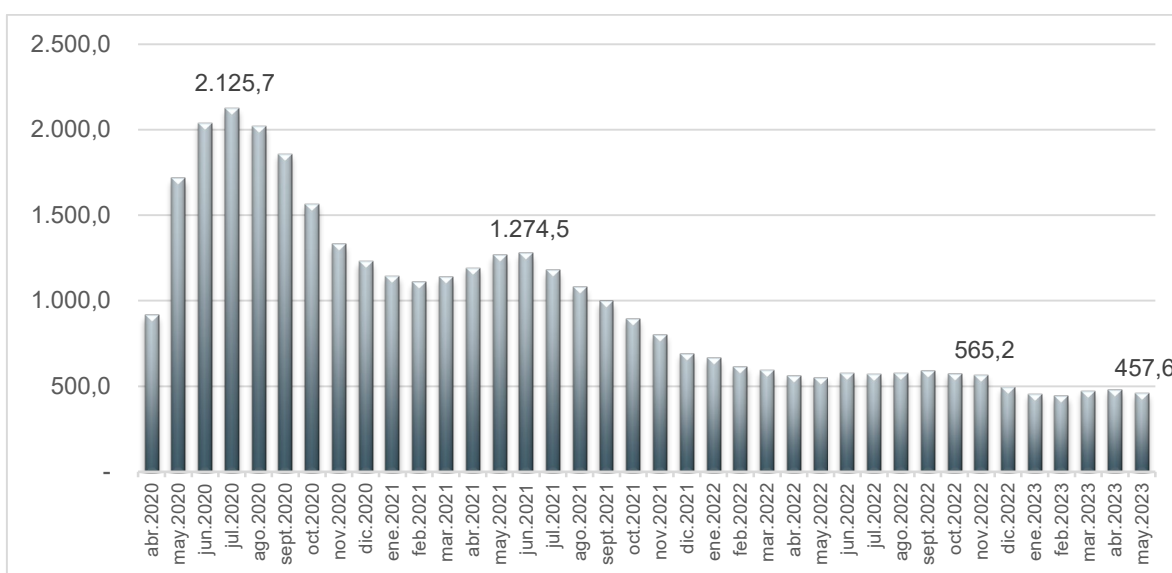
Ilustración 4: Tasa de desempleo y ocupación.



Fuente: Elaboración propia en base a datos del Banco Central

Los empleos perdidos se han ido recuperando gradualmente, pero el proceso ha tendido a estancarse en 2022, como se observa en la ilustración 5 y, a mayo 2023, **en Chile faltan 457.634 empleos** para tener la misma tasa de ocupación de diciembre 2019.

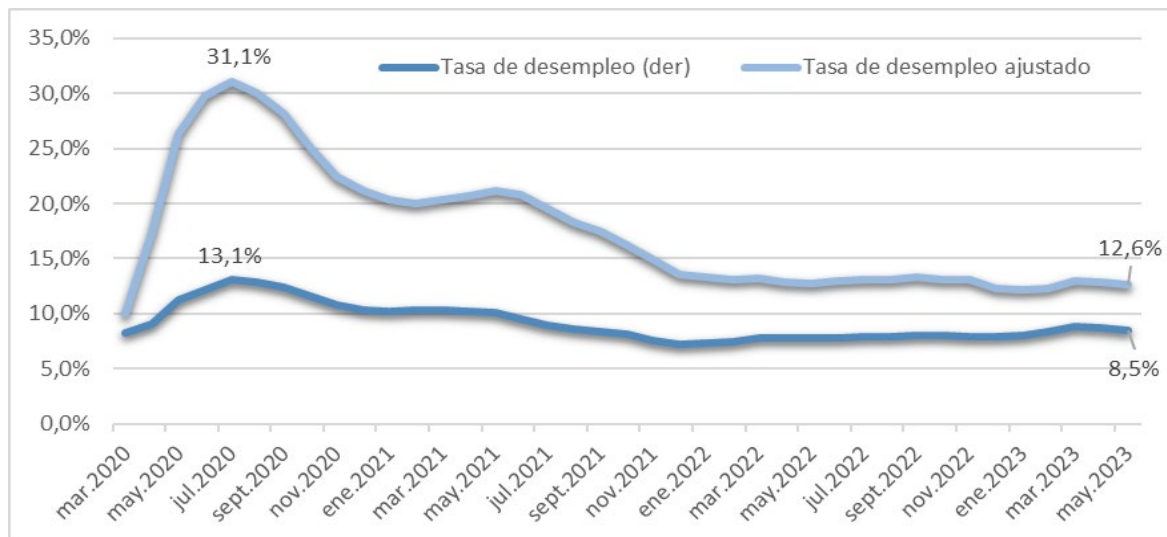
Ilustración 5: Estimación de empleos restantes para recuperar ocupación pre pandemia (en miles).



Fuente: Elaboración propia en base a datos del Banco Central

Entonces, si para medir la tasa de desempleo, se incorporaran los empleos faltantes o perdidos al total de los desempleados, la tasa subiría de 8,5% a 12,6%, ver ilustración 6.

Ilustración 6: Tasa de desempleo ajustada por empleos restantes o perdidos



Fuente: Elaboración propia en base a datos del Banco Central

Comportamiento de la demanda de trabajo en Chile.

La demanda de trabajo (realizada por las empresas), medida por el índice de avisos laborales del Banco Central⁴, base promedio enero 2015=100, muestra en los últimos 19 meses, desde noviembre 2021 a mayo 2023, una tendencia declinante. Más aún, desde mayo 2022 a abril 2023 cae en 43%.

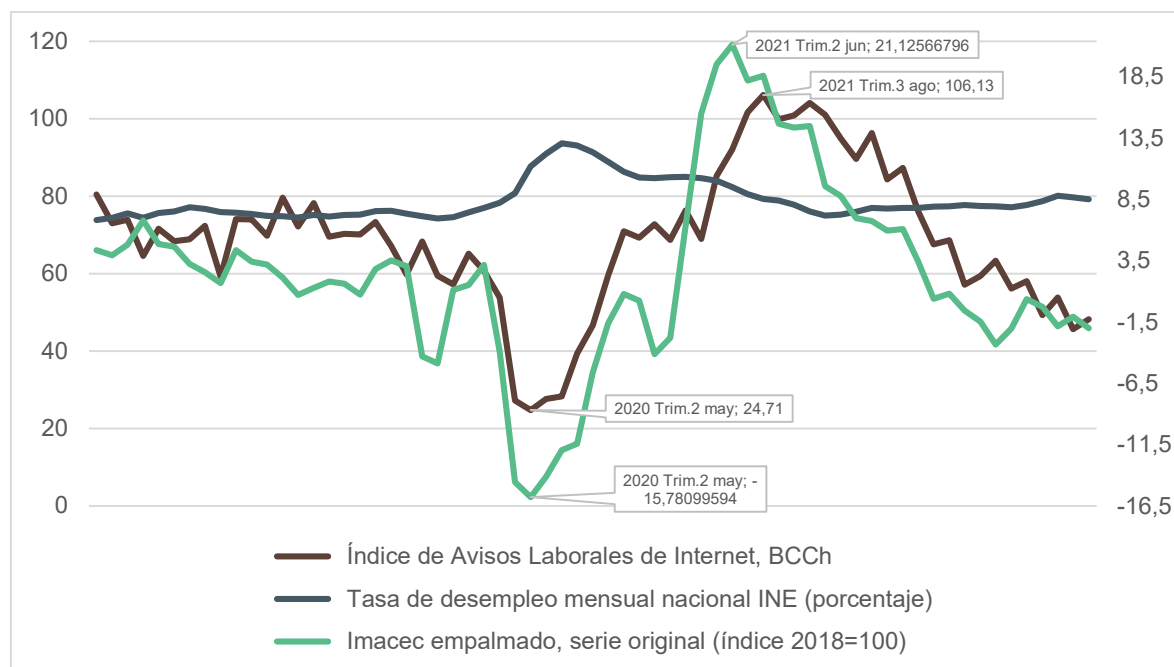
Observando, entre enero 2018 y mayo 2023, la relación entre el Índice de Avisos Laborales de Internet, la Tasa de Desempleo Mensual Nacional y el IMACEC mensual (ver ilustración 7), se reconoce la existencia de alta correlación entre el Índice de Avisos Laborales en Internet del Banco Central de Chile y el IMACEC empalmado, serie original, para la cual se ha encontrado un coeficiente de correlación de 0,86, lo cual indica una correlación positiva fuerte y significativa, lo que sugiere que cuando se observe un incremento en el IMACEC empalmado es probable que también el Índice de Avisos Laborales en Internet esté aumentando y viceversa, evidenciando una tendencia conjunta en sus fluctuaciones.

A la vez, se observa una lógica, pero baja correlación entre la tasa de desempleo y el índice de avisos laborales de Internet (-0,44) y también entre la tasa de desempleo y el IMACEC empalmado (-0,35). Resultado que señala que la tasa de desempleo se mueve en el sentido

⁴ El Índice de Avisos Laborales de Internet (BCCh) es un indicador que refleja la actividad de publicación de empleos en los portales de empleo web trabajando.com y laborum.cl a nivel nacional. "Índice de Avisos laborales de internet", E. Arraño y K. Jara, <https://www.bcentral.cl/contenido/-/detalle/estudio-economico-estadistico-n-129>, julio 2019.

inverso del índice de avisos laborales (demanda de trabajo), pero su indicador de correlación es bajo. Lo mismo ocurre con la relación entre las variaciones positivas del IMACEC y la reducción de la tasa de desempleo, que presentan una correlación inversa de un tercio.

Ilustración 7: Índice de Avisos Laborales de Internet, Tasa de Desempleo Mensual Nacional e IMACEC



Fuente: Elaboración propia en base a los datos del Banco Central

Análisis exploratorio de demanda y oferta de trabajo en Chile

La situación del mercado laboral en estos primeros meses de 2023 se puede representar por la tendencia declinante de la demanda laboral en Internet y por el aumento de oferentes de trabajo.

Se observa que, en el mediano plazo (2022 y 2023), un indicador de la demanda laboral, el Índice de Avisos Laborales de Internet ha experimentado una notable disminución desde su punto máximo alcanzado en agosto 2021 (106,13), habiendo logrado ahí un incremento del 6% respecto de enero 2015, base del índice. Pero, la caída del índice se profundiza en este año y en mayo 2023 llega a 48,2, valor significativamente bajo, indicando una caída del 52,8% en la demanda de trabajadores por esta vía, en comparación con la base, enero 2015.

A la vez, desde el lado de la oferta, durante el período de enero de 2015 a mayo de 2023, se ha observado que los trabajadores han aumentado su oferta de trabajo. Lo que se puede dimensionar analizando las tendencias en el número de personas desocupada (cesantes y las que buscan trabajo por primera vez), de los ocupados (que están trabajando) y finalmente de los inactivos (parte de los cuales se podrían, potencialmente, trasladar a la fuerza de trabajo).

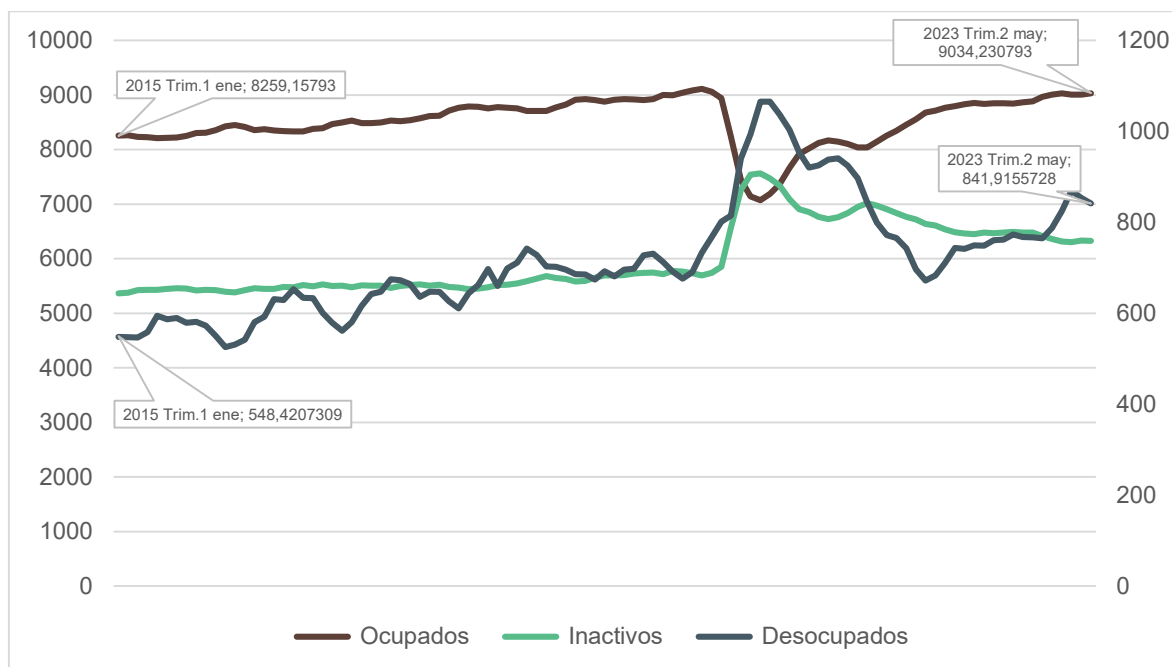
En el caso de los desocupados se observa que, entre enero 2015 y mayo 2023, aumentaron un 53,52%, pasando de 548,42 a 841,92 mil. Mientras que las personas ocupadas tuvieron un aumento del 9,38%, pasando de 8.259,15 a 9.034,23 mil. Por último, los inactivos, que parcialmente podrían afectar a la oferta de trabajo (según si son potencialmente activos o no), éstos también tuvieron un incremento en el período, del 17,96%, pasando de 5.366,73 a 6.330,76 miles de personas, afectados principalmente por factores demográficos y expansiones en el acceso a la educación media y superior.

Los datos reflejan un claro deterioro en el mercado laboral chileno, mostrando cambios contrapuestos en sus determinantes básicos, un aumento en la oferta de trabajadores (tanto de ocupados como de desocupados) y una disminución en la demanda de trabajo. Este escenario evidencia una tendencia negativa y preocupante en cuanto a la producción futura del país.

Por ello, la correlación positiva y significativa entre el Índice de Avisos Laborales en Internet y el IMACEC empalmado observada (0,86) evidencia la estrecha relación entre la demanda de empleos en Internet y el crecimiento económico en el país.

Empero, cuando ocurren comportamientos como en los últimos meses de 2023, período en que se observa una marcada disminución en los anuncios de demanda de trabajo en línea, combinado esto con el incremento en la oferta de trabajo, refleja ello un panorama preocupante en el mercado laboral chileno. Se está incrementando el desempleo y, más precisamente, aumentan las probabilidades de buscar trabajo y no encontrarlo. Estos datos invitan a reflexionar sobre la necesidad de implementar estrategias efectivas para revitalizar la demanda de empleo y promover un entorno laboral más sólido y próspero en el futuro.

Ilustración 8: Ocupación, inactividad y desempleo desde enero de 2015 hasta mayo de 2023 (en miles) - Eje izquierdo: Ocupados e Inactivos; Eje derecho: Desocupados.



Fuente: Elaboración propia en base a los datos del Banco Central e INE

La dinámica de la oferta de trabajo en Chile.

Un análisis más completo de la dinámica de la oferta de trabajo en Chile se puede realizar utilizando las tasas, estimadas por el INE, de Desocupación Ampliada, SU1⁵, de Desocupación y Tiempo Parcial voluntario (SU2)⁶ y de Desocupación y Fuerza de Trabajo Potencial (SU3)⁷. La SU1 incluye a las personas que pronto iniciarán una actividad laboral y declaran disponibilidad, y se ha observado un aumento significativo en este grupo después de las medidas tomadas para enfrentar los efectos de la pandemia. El número de personas en esta categoría pasó de 16,9 mil en junio de 2020 a 55,7 mil en marzo de 2021. Sin embargo, desde diciembre de 2022, este grupo ha estado disminuyendo y en mayo de 2023 se sitúa en 29,80 mil. La Tasa de Desocupación y Tiempo Parcial (SU2) es una métrica que abarca tanto a las personas desocupadas como a aquellas que trabajan a tiempo parcial. Este indicador refleja la situación de quienes están buscando empleo a tiempo completo, pero solo han logrado conseguir un trabajo de tiempo parcial. En el período analizado, la tasa SU2 ha experimentado variaciones, mostrando su punto más alto en julio de 2020 con un 20% y su punto más bajo en enero de 2023 con un 12,8%. Finalmente, la Tasa de Desocupación y Fuerza de Trabajo Potencial (SU3) es una medida que busca abarcar un espectro más amplio de la oferta laboral. Esta tasa incorpora a las personas desocupadas y a los iniciadores disponibles, pero también incluye a aquellos inactivos que podrían estar dispuestos a incorporarse al mercado laboral si se presentan oportunidades de empleo. Estos inactivos potencialmente activos son personas que no han buscado trabajo en las últimas cuatro semanas, pero que podrían considerar hacerlo en un futuro cercano. Es importante tener en cuenta este grupo, ya que su participación puede fluctuar significativamente dependiendo de diversos factores económicos y sociales. Nuevamente el punto más alto de esta curva se presenta durante la Pandemia en julio del 2020 llegando a un 30,2% y actualmente en mayo del 2023 que es el ultimo registro disponible la SU3 alcanza el valor de 16%. Con las fórmulas de las SU1 y SU3, se puede estimar el valor de la fuerza potencial de trabajo, indicador interesante para comprender la dinámica del mercado laboral a lo largo del tiempo. Desde el segundo trimestre de 2018 hasta mayo de 2023, la estimación experimentó un crecimiento sostenido desde niveles alrededor de 700 mil personas en el segundo trimestre de 2018 hasta los 2,02 millones en el segundo trimestre de 2020. Este drástico aumento en el número de personas disponibles para ingresar al mercado laboral coincidió con el impacto de la pandemia de COVID-19 en 2020. Sin embargo, a partir de entonces, la fuerza de trabajo potencial ha experimentado una disminución gradual, situándose en torno a 850 mil personas para mayo de 2023. Estas variaciones en la fuerza de trabajo potencial reflejan las dinámicas económicas y sociales que han afectado el país en los últimos años, y también ponen de manifiesto el desafío que enfrenta el mercado laboral para absorber a un número creciente de personas interesadas potencialmente en trabajar. La brecha entre la oferta y la demanda de trabajo ha sido un

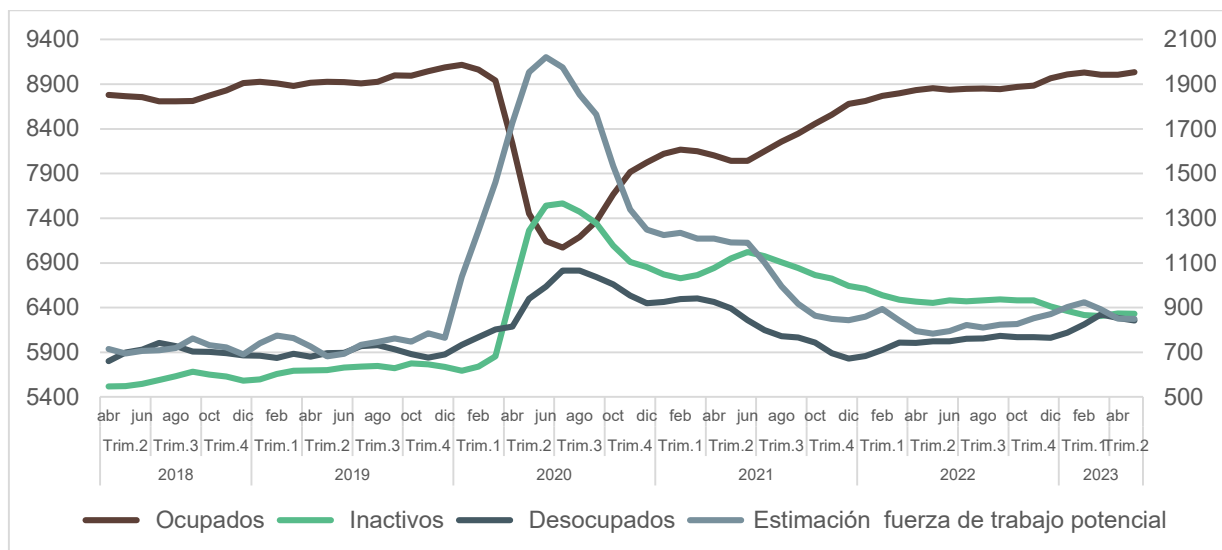
$$^5 SU1 = \frac{(\text{desocupados} + \text{iniciadores disponibles})}{(\text{Fuerza de Trabajo} + \text{Iniciadores disponibles})}$$

$$^6 SU2 = \frac{(\text{desocupados} + \text{iniciadores disponibles} + \text{tiempo parcial voluntario})}{(\text{Fuerza de Trabajo} + \text{Iniciadores disponibles})}$$

$$^7 SU3 = \frac{(\text{desocupados} + \text{iniciadores disponibles} + \text{fuerza potencial de trabajo})}{(\text{Fuerza de Trabajo} + \text{Iniciadores disponibles} + \text{fuerza potencial de trabajo})}$$

aspecto crucial en el análisis de las tasas de desocupación, tiempo parcial y fuerza de trabajo potencial.

Ilustración 9: Ocupados, Desocupados, Inactivos y Fuerza Potencial de Trabajo (Trimestre móvil: abril 2018 a mayo 2023)



Fuente: Elaboración propia en base a los datos del Banco Central e INE

La situación de la población extranjera

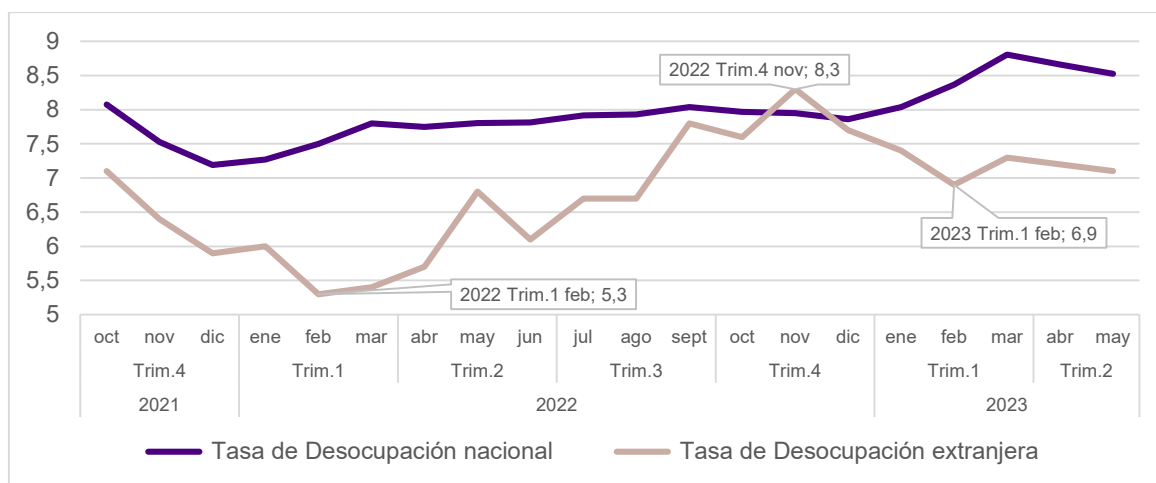
Para el período octubre de 2021 a mayo de 2023 se dispone de datos sobre la situación del mercado laboral para la población extranjera⁸ en Chile, provenientes de la encuesta nacional de empleo, ENE, encuesta que aplica el INE para estimar la tasa de desempleo en el país.

Del análisis de datos se desprenden algunas características básicas:

- Las tasas de desempleo de la población extranjera presentan una alta variabilidad, ha experimentado fluctuaciones notables, mostrando un comportamiento más volátil en comparación con la tasa de desempleo nacional. En octubre de 2021, esta tasa se ubicó en 7,1%, disminuyendo gradualmente hasta alcanzar un mínimo de 5,3% en febrero de 2022 y, a partir de ese punto, tiende al alza y llegando a un máximo de 8,3% en noviembre 2022, evidenciando una mayor vulnerabilidad en el empleo para este grupo durante ese período, ver ilustración 10. No obstante, desde entonces, ha mostrado cierta estabilidad, ubicándose en torno al 7% durante el primer trimestre de 2023.
- A pesar de las fluctuaciones, la tasa de desempleo para la población extranjera ha sido, normalmente, inferior a la tasa de desempleo nacional durante gran parte del período analizado.

⁸ Las personas extranjeras en la Encuesta Nacional de Empleo, ENE, del Instituto Nacional de Estadísticas, INE se definen operativamente como todas aquellas personas que según nacionalidad no son chilenas y que cumplen con los criterios para ser encuestadas. Los datos son publicados en el boletín estadístico de empleo de la población extranjera solo desde el trimestre móvil de octubre de 2021.

Ilustración 10: Tasas de desempleo nacional y extranjera (Trimestre móvil: octubre 2023 a mayo 2023)



Fuente: Elaboración propia en base a los datos del Banco Central e INE

- La dinámica laboral de la población extranjera en Chile muestra, en el período de análisis, tendencias interesantes, los inactivos (aquellos que no buscan empleo), tienden a fluctuar levemente, alcanzando su punto más bajo en mayo 2023, los desocupados, han tendido a aumentar a sus niveles más altos entre el 4º trimestre 2022 y el 1er y 2do trimestre de 2023, mientras los ocupados han experimentado altas fluctuaciones, entre su punto más bajo, 969,4 mil y el más alto con 1.020 mil personas en mayo de 2023. La fuerza laboral total también se ha movido con las dinámicas de las variables presentadas.

Consideraciones finales

La pandemia de COVID-19 ha sumido al mercado laboral chileno en una de las crisis más desafiantes de su historia, dejando secuelas significativas en la ocupación y el empleo. La recuperación ha sido desigual, y actualmente, se estima una brecha de empleos por recuperar de alrededor de 450,000. La tasa de desempleo sigue siendo un desafío, situándose en un 8,5% tanto en el trimestre móvil marzo a mayo como de abril a junio de 2023. Además, la creación de empleo es inestable en 2023. Es importante considerar otras métricas, como la tasa de desocupación ampliada y la fuerza de trabajo potencial, para obtener una visión más completa de la situación del mercado laboral en el país. Por su parte la caída en la demanda de trabajo en línea, combinada con el aumento en la oferta de trabajo, ha generado preocupación y refleja un panorama inestable en el mercado laboral chileno. Asimismo, es relevante mencionar la situación de la población extranjera en el mercado laboral chileno, la cual ha experimentado fluctuaciones notables en su tasa de desempleo durante el período analizado, aunque siempre alrededor de 1,5 punto por debajo de la tasa nacional, excepto los primeros meses de 2023.