

Alameda 3363
Estación Central-Santiago
Tel. +56 2 7180765
<http://www.fae.usach.cl/economia/>

Universidad de Santiago



Departamento de Economía

Serie de Documentos de Trabajo

Brecha de género entre carreras de universidades chilenas

Autor:

Víctor Salas Opazo (Universidad de Santiago)
Lilian Soto, Valentina Farías y Melanie García
(septiembre 2022)

“Brecha de género entre carreras de universidades chilenas”¹

Víctor Salas Opazo, Departamento de Economía
Lilian Soto, Valentina Farias y Melanie García, OPPEUSACH

Resumen

En Chile, desde 2009, en la educación superior la matrícula de mujeres ha sido superior a la de hombres, aumentando permanentemente la diferencia entre ambos sexos durante el período reciente (2005-2020). Sin embargo, se observan importantes diferencias en las áreas específicas de carreras que escogen y en los ingresos que perciben los que las estudian.

Se plantea entonces la hipótesis de que los hombres estudian preferentemente carreras con ingresos futuros esperados al egresar que son mayores que los que perciben en las carreras que estudian mayoritariamente las mujeres, generando lo que se podría denominar brecha de género entre carreras del pregrado universitario chileno.

Un primer resultado es que las mujeres ingresan y son amplia mayoría respecto de los hombres en carreras de las áreas disciplinarias, según clasificación OCDE, de la Salud, la Educación y las Ciencias Sociales, mientras que los hombres prefieren estudiar en carreras del área de las Tecnologías.

Análisis específicos, por carreras, indican que las mujeres estudian preferentemente Obstetricia, Enfermería y Pedagogías y que los hombres estudian en las Ingenierías (en Minas, Eléctrica, Industrial y Mecánica). También se observó una situación particular, son varias carreras en las cuales existe una cercanía, entre hombres y mujeres, en la matrícula de primer año, situación en la que están, en el período en estudio, carreras como Medicina, Derecho e Ingeniería Comercial.

Con los datos de concentración de matrícula de primer año del pregrado universitario y del Ingreso Futuro Esperado, IFE, de tales carreras, concentradas o no, se determinó la existencia de una brecha de género entre carreras preferidas por mujeres y por hombres. Los sueldos (ingresos futuros esperados) recibidos por los hombres en las carreras donde tienen mayor matrícula, al cuarto año de egreso, son en su mayoría un 30% superiores a las rentas recibidas por las mujeres.

Aunque las mujeres han aumentado su ingreso a carreras con mejores remuneraciones, estos salarios siguen estando muy por debajo de lo que ganan los hombres al momento de elegir que estudiar.

Correspondencia a: Departamento de Economía, Universidad de Santiago de Chile. Av. Bernardo O'Higgins 3363. Santiago, Chile 562-718-0769. Dirección electrónica: victor.salas@usach.cl

¹ Este artículo se enmarca en el área de investigación en Economía de la Educación del Departamento de Economía de la Universidad de Santiago de Chile y fue desarrollado en el ámbito del Observatorio de Políticas Públicas en Educación Superior, OPPEUSACH dirigido por el profesor Víctor Salas. Recibió comentarios de académicos del Departamento de Economía y de los miembros del Observatorio. Contó con la colaboración de los Ayudantes de Investigación Lilian Soto, Rubén Jara, Melanie García, Valentina Farias, Roberto San Martín, Francisca Martínez y Benjamín Oyarce de IC en Economía de la Universidad de Santiago de Chile. Cualquier error es, sin embargo, de responsabilidad de los/as autores.

Introducción

En la educación superior chilena han estado ocurriendo, en los últimos tiempos, una diversidad de nuevos hechos, conductas y resultados respecto de la formación profesional de sus estudiantes de pregrado, en particular, del mundo universitario chileno.

Se han implementado potentes políticas públicas de apoyos estudiantiles, destinándose grandes cantidades de recursos a nuevos instrumentos, como el crédito con aval del estado, CAE, en 2006 y la Gratuidad Estudiantil, en 2016. Todo lo cual ha permitido un fuerte incremento de la matrícula del pregrado en la educación superior, al facilitar el acceso a sectores de más bajos ingresos y de potenciales estudiantes, rezagados por sus dificultades para obtener puntajes suficientes en las pruebas de selección y/o por falta de recursos para pagar los aranceles de pregrado que cobran las instituciones de ES.

La expansión de la matrícula de la ES se ha visto atenuada por factores demográficos que proyectan declinaciones paulatinas y persistentes en su matrícula total (Minuta 13, OPPEUSACH, 2019). A partir de 2009 ocurre un fuerte cambio, donde la matrícula total de las mujeres del pregrado de la educación superior chilena supera a la de los hombres, situación que se sostiene de ahí en adelante con niveles de matrícula de mujeres cada vez mayores a la de los hombres (Minuta 17, OPPEUSACH, 2021).

Sin embargo, también se observa que existe una brecha en los ingresos futuros esperados entre hombres y mujeres. Para el año 2017, de todas las mujeres que estaban en primer año, se esperaba que percibieran, mensualmente, \$916.849 al cuarto año de egreso, mientras que para los hombres ese valor llegaba a \$1.123.089, generándose así una brecha sobre el IFE de 18,36%, cifra similar a la brecha de género laboral estimada por la OCDE. En 2019, la brecha de género del IFE disminuye, llegando a 15,48%. La brecha muestra que los hombres tienen mayores posibilidades de aumentar su ingreso a mayor tiempo de egreso de sus estudios, mientras que las mujeres si bien también aumentan sus ingresos en general, lo hacen en menor medida que los hombres.

Una hipótesis de lo que está pasando es que las diferencias de IFE están relacionadas con las carreras que siguen mujeres y hombres en el pregrado universitario chileno, así, pese a que, en la ES, la matrícula de mujeres es cada vez superior a la de los hombres, existen diferencias de IFE entre las carreras escogidas por los/as estudiantes, porque la elección de las mujeres tiende a concentrarse en áreas específicas asociadas con ingresos futuros esperados de menor nivel que las preferidas por los hombres.

La brecha de género en los estudios del pregrado de la educación superior chilena tiene una variada gama de factores explicativos que se reseñan a continuación, pero sobre los cuales no se profundizará en esta minuta. Los estudios sobre preferencia, prologada en el tiempo, de los y las jóvenes de primer año del pregrado universitario chileno, por carreras profesionales con altos o bajos IFE, indican que las elecciones están vinculadas con definiciones previas a la educación superior, que configuran estereotipos de género desde las etapas iniciales de la vida y que tienden a consolidarse en la educación regular (básica y media), jugando así un papel importante en la toma de decisión de los y las jóvenes a la hora de escoger que carrera profesional estudiar. Se plantea que es en las primeras etapas de la vida donde se refuerza la reproducción de patrones de diferenciación de género, categorizando campos de actividades y ocupaciones como esencialmente femeninas y/o masculinas, y también al acceso a la participación en las diversas disciplinas del conocimiento, que limitan las decisiones sobre profesiones tanto en el ámbito de educación como en lo laboral. En estudio de Bordon, Canals y Mizala, se indican factores psicológicos, de entorno y académicos que alimentan esta estructura de género.

En la investigación del Observatorio de Políticas Públicas en Educación Superior, OPPE- USACH, en que se basa este artículo, la hipótesis central, es que las carreras con mayor matrícula femenina presentan un salario inferior respecto a las carreras que presentan mayor matrícula masculina.

En la corroboración de la hipótesis, primero se analiza el acceso al primer año de las carreras del pregrado de la educación universitaria chilena en primer año, revisando la trayectoria que ha tenido la matrícula total (hombres y mujeres) del primer año y sus respectivas variaciones a lo largo del periodo en estudio (2005 – 2020), desglosándola por sexo, para identificar la distribución entre mujeres y hombres y su tendencia en el período.

En el segundo punto, se analiza la distribución de la matrícula de primer año entre las disciplinas académicas a las que pertenecen las carreras del pregrado universitario, para lo cual se utiliza la clasificación OCDE, reconociendo con ello la preferencia que los/las jóvenes manifiestan por las distintas área de conocimiento y su distribución por sexo en todas las carreras universitarias para el período, lo que permite reconocer sus orientaciones disciplinarias e intereses profesionales y como se distribuyen según su sexo.

En el punto tres se analiza, específicamente, las carreras que estudian quienes entran al primer año del pregrado universitario chileno y su distribución por sexo, generando un ranking de las 20 carreras con más matrícula de mujeres, con más matrícula de hombres y de aquellas cuya matrícula es cercana entre ambos sexos. Ranking que permite identificar las carreras hacia las cuales se orientan los/las jóvenes entre 2005 y 2020.

En el punto cuatro se analizan los datos del ingreso futuro esperado, IFE, obtenido por quienes egresan de todas las distintas carreras del pregrado universitario chileno y los datos de concentración por sexo que éstas tienen (obtenidos en punto 3), con los cuales se establece la existencia de una Brecha de género entre las carreras universitarias chilenas. Para terminar, se hacen las consideraciones finales de este estudio, referidas a la situación de diferencia de ingresos entre hombre y mujeres, según las carreras que terminan estudiando.

1. La Matrícula de Primer Año en las Universidades chilenas

Es sabido que la matrícula de primer año es un buen indicador del mayor o menor interés que existe por estudiar una carrera de pregrado en las universidades chilenas. A su vez, las variaciones de esas matrículas entregan señales respecto de la evolución futura que tendrán las carreras y las instituciones de educación superior que las dictan. Esa es la señal, unas carreras y/o universidades interesan más que otras y capturan más estudiantes. Una caída en la matrícula de primer año es señal de que los estudiantes están perdiendo el interés por esas carreras e instituciones, lo que resultará en una reducción de la matrícula total en ellas. Situación que, en los últimos años se observa en Chile, con preocupación, para el conjunto de carreras de pedagogías y respecto de las carreras para técnicos.

En este punto se analiza la matrícula de primer año de las universidades, total y por sexo. Las universidades tienen solo un 30,7% (al 2021) de la matrícula total de primer año en todo el pregrado del país, ver tabla 1.

Tabla 1. Matrícula Total de Primer Año en Educación Superior y % de Universidades

2005	2006	2007	2008	2009	2010	2011	2012	2013	2014	2015	2016	2017	2018	2019	2020	2021
319.402	348.606	363.493	376.046	410.840	458.787	482.883	479.113	494.737	491.751	494.349	508.789	511.762	518.268	509.893	468.641	480.547
36,4%	36,7%	35,7%	34,8%	34,5%	33,2%	32,8%	32,3%	30,9%	30,4%	31,1%	31,9%	32,4%	32,3%	31,5%	31,8%	30,7%

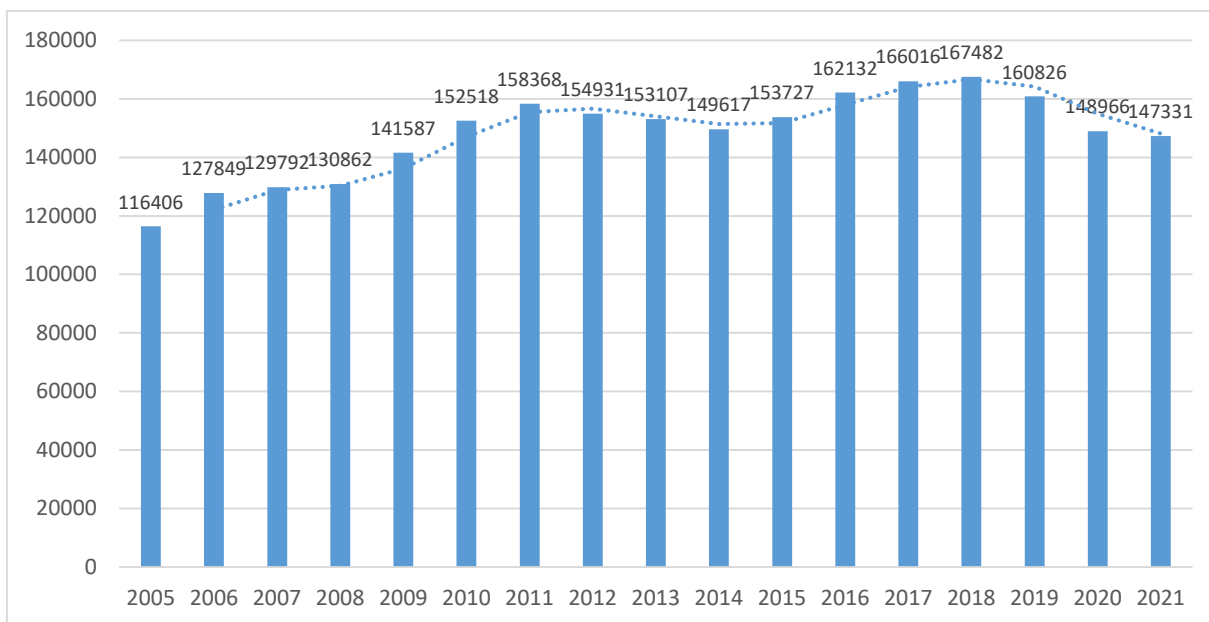
Fuente: Elaboración propia a partir de los datos de CNED

1.1 Evolución de la matrícula total de 1er año en universidades, 2005 a 2021

Las preferencias estudiantiles por las distintas carreras se pueden observar en las tendencias de mediano plazo de la matrícula total (hombres y mujeres) de primer año del pregrado universitario chileno.

La evolución de esta matrícula ha sido fluctuante en las últimas dos décadas, ver Figura 1. Entre 2005 y 2011 aumenta consistentemente de 116.406 a 158.368 estudiantes, a una tasa de 5,32%, promedio anual, expansión que podría estar asociada con la puesta en marcha de un nuevo crédito estatal para permitir el acceso a la educación superior, el Crédito con Aval del Estado (CAE) iniciado en 2006. Entre 2012 y 2014 se evidencia una baja en la matrícula universitaria, sin embargo, en este período aumenta en mayor número la matrícula de primer año en los Institutos Profesionales y los Centros de Formación Técnica, IP y CFT, indicando el cambio de preferencia hacia estas instituciones de parte de los que entran a la educación superior, asociado tal vez con los mayores recursos disponibles para becas y créditos estatales hacia estas instituciones en el período (Salas, 2015). Luego, entre 2016 y 2018 vuelve a crecer la matrícula de primer año en las universidades, a tasas anuales de 2,92%, impulsada seguramente por la instalación de la Gratuidad en educación superior. La posterior caída de la matrícula se asocia principalmente a la pandemia (2020 a 2022).

Figura 1. Matrícula Total (mujeres y hombres) Primer Año Universidades



Fuente: Elaboración propia a partir de los datos de CNED

Finalmente, entre 2019 y 2021 se observa una nueva caída en la matrícula de primer año. La fuerte caída del 2020 posiblemente estuvo asociada con factores relacionados con el estallido social (octubre 18 de 2019), como pérdida de empleo en las familias y/o interesados), con complicaciones específicas como el boicot de la PSU –vinculado con expresiones que dan continuidad al estallido-crisis social, que alteró el proceso de admisión universitaria. También, y en grado menor tal vez, asociado al inicio de la pandemia, factores todos ellos que generaron situaciones de incertidumbre en el país.

A pesar de que, para el proceso de 2020, existía un gran número de inscritos para rendir la prueba PSU (297.450), tan sólo se presentaron 244.618 a rendirla y, en el año 2021, como se esperaba, por pandemia, hubo una disminución en la inscripción, que bajó a 275.630, de los cuáles se presentaron a rendir la prueba 236.170 estudiantes, ver Anexo 1, tabla1.

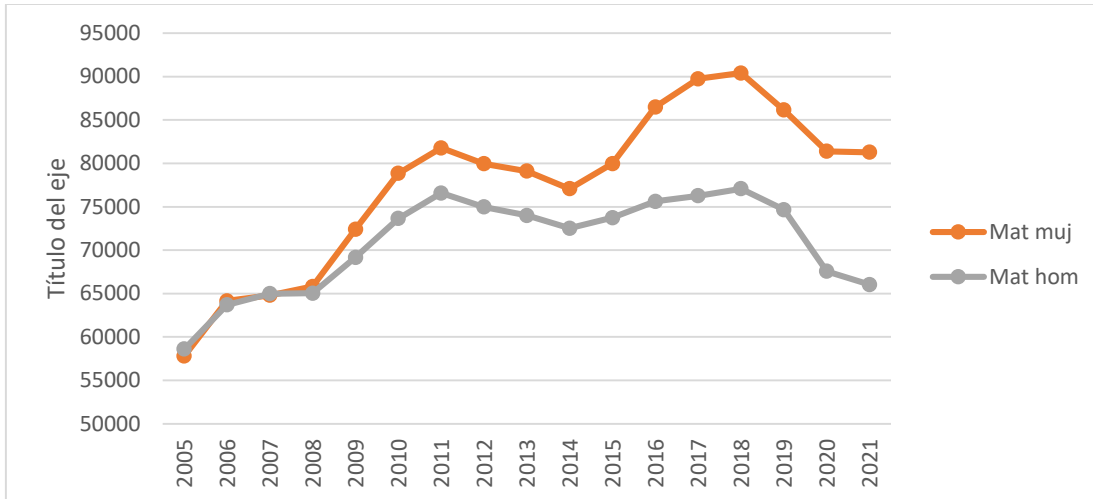
1.2 Matrícula según sexo en el primer año del pregrado universitario

Una revisión de la matrícula de primer año desglosada por sexo permite observar conductas diferenciadas entre mujeres y hombres, confirmando la tendencia de la matrícula total de la educación superior que, a partir de 2009, muestra una matrícula de mujeres mayor que la de hombres (Minuta OPES-USACH 17, setiembre 2021).

Los datos, presentados en la Figura 2, indican que, pese a que existen diferenciales anuales crecientes entre mujeres y hombres, las tendencias de ambas matrículas son similares a través del período. La matrícula de mujeres de primer año universitario supera a la de los hombres en el año 2006, y desde 2008 se mantiene permanente y crecientemente superior a la de ellos. Es en 2011 que se observa la primera gran diferencia entre sexos, en la cantidad matriculada en primer año universitario, que alcanza a 5.196 estudiantes y en 2016

vuelve a incrementarse la diferencia, a 10.872 estudiantes, aunque desde 2019 se reducen fuertemente ambas matrículas.

Figura 2. Matrícula de Primer Año en las Universidades chilenas, por sexo



Fuente: Elaboración propia a partir de los datos de CNED

En 2006 se observa el mayor aumento anual (11%), en la matrícula de mujeres en primer año universitario, que además es la tasa más alta del periodo en análisis (2005 a 2021). Tasa que seguramente se asocia con la mayor disponibilidad de recursos estatales para que postulantes puedan acceder a la educación superior, que es lo que significó el inicio del CAE. La misma razón podría explicar la tasa de aumento más alta del período (8,7%) en los hombres.

Un fenómeno similar ocurre en 2016, año en que el estado chileno aumenta fuertemente los recursos para ayudas estudiantiles implementando la Gratuidad en Educación Superior. Ese año la matrícula de primer año, de mujeres, crece 8,15%, en tanto, la de hombres crece solo un 2,56%, con lo que se puede afirmar que la Gratuidad en 2016, al igual que el CAE en 2006, significó un incentivo a ingresar a las universidades, mayor para las mujeres que para los hombres. Sin embargo, esos impactos parecen ser más bien coyunturales y con estas políticas no se explican los crecimientos bajos o negativos ocurridos entre 2012 y 2014 ni las bajas ocurridas a partir de 2019. Sobre estos últimos años, se reconoce sin poder dimensionarlas, el impacto de la situación nacional (estallido social 2019 -octubre 18- que se proyectó a enero 2020 e interrumpió el proceso de rendimiento de la PSU) y de la situación mundial (pandemia, en 2020 y 2021) que afectan negativamente el ingreso a primer año universitario en los últimos años, donde se observan fuertes decrecimientos de estas matrículas, ver figura 2 y tabla 3.

Tabla 3. Tasas de crecimiento anual de matrícula primer año en las Universidades, por sexo. 2006 – 2021

	2006	2007	2008	2009	2010	2011	2012	2013	2014	2015	2016	2017	2018	2019	2020	2021
Mujeres	11%	1,0%	1,6%	10, %	8,9%	3,7%	-2,2%	-1,1%	-2,6%	3,8%	8,1%	3,7%	0,7%	-4,7%	-5,5%	-0,1%
Hombres	8,7%	2,0%	0,1%	6,3%	6,5%	4,0%	-2,1%	-1,3%	-2,0%	1,7%	2,6%	0,9%	1,1%	-3,1%	-9,5%	-2,3%

Fuente: Elaboración propia a partir de los datos de CNED.

2. Las Áreas Disciplinarias de carreras que estudian quienes entran a Primer Año del Pregrado en las universidades chilenas

El estudio de la distribución, por área de conocimiento, de la matrícula total de primer año de las carreras de pregrado universitario en Chile, entrega una visión amplia del tipo de conocimientos que les interesa estudiar y aplicar (una vez obtenido el título) a los y las jóvenes que ingresan a estudiar al pregrado universitario chileno. Identifica grupos de carreras según el área disciplinaria a la que pertenecen, lo que permite determinar cuáles son las disciplinas preferidas por las mujeres y cuales, por los hombres. El análisis por áreas de la matrícula del primer año, si bien es global, permite reconocer unas primeras diferencias de género, existentes en la matrícula de primer grado universitaria chilena.

Para el análisis se identifican las principales áreas de carreras de pregrado, siguiendo la clasificación de Áreas Científicas de la Organización para la Cooperación y el Desarrollo Económicos (OCDE).

2.1 Matrícula total del primer año de las áreas disciplinarias de carreras del pregrado universitario chileno.

El análisis de la matrícula de primer año de las carreras de pregrado universitario chileno correspondientes a las distintas áreas disciplinaria, se identifican aquellas de mayor significación en la matrícula total (mujeres más hombres) para el período 2005 a 2021.

La Tecnología es el área en que las y los jóvenes tienen mayor interés de estudiar en la universidad. Esta es primera preferencia de la suma de hombres y mujeres, desde el año 2005 hasta el año 2020, alcanza su punto más alto en 2016, con 37.980 estudiantes y llegando a 31.179 en 2021, de un total de 147.331 que ingresaron ese año, ver Figura 3. Se consideran en esta área, estudiantes matriculados en carreras como ingenierías civiles, ingenieras eléctricas, mecánicas, químicas, ambientales; en nanotecnología; en biotecnología; y varias otras.

El área de Educación ha declinado fuertemente su matrícula de primer año en el período analizado. Desde 2005 mantuvo una segunda preferencia entre los/las interesadas en ingresar a estudiar el pregrado universitario, llegando en 2010 a 26.157 alumnos. Sin embargo, su matrícula ha ido disminuyendo desde el 2011, cayendo ese año a tercer lugar en que se mantuvo hasta 2018 para volver a reducir en la preferencia de los postulantes al pregrado universitario, llegando en 2021 al quinto lugar, con una matrícula de 15.002 estudiantes en primer año. En esta área están las carreras de pedagogía, educación de párvulos, educación diferencial y otras. Claramente, es un área que está perdiendo fuertemente la preferencia de la/os jóvenes para estudiar una profesión.

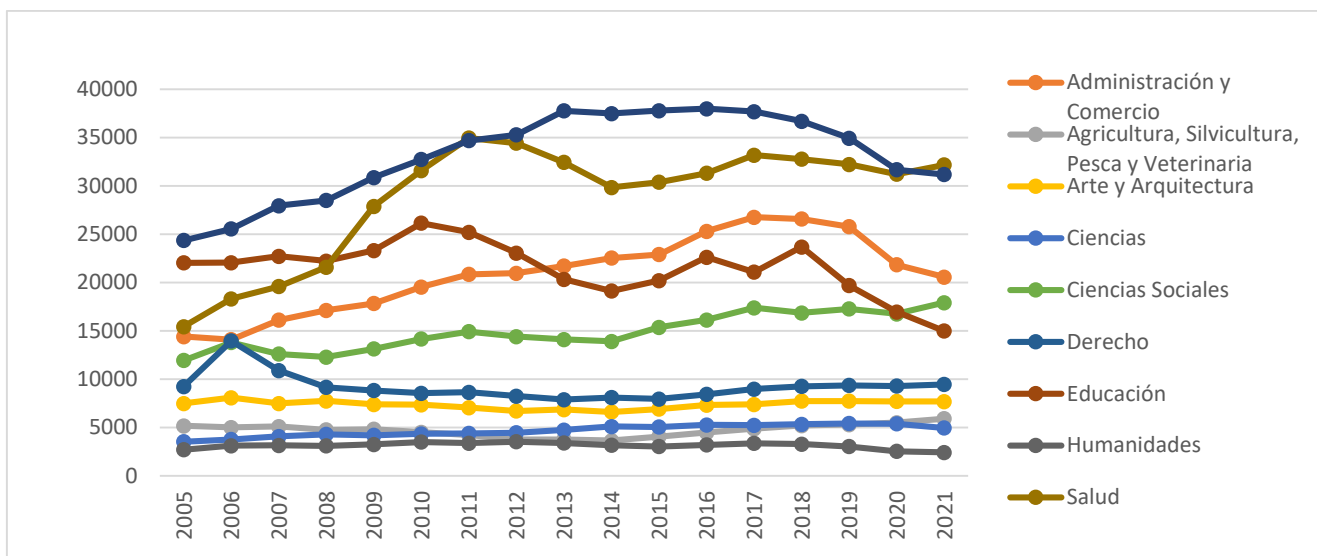
A partir del 2009 el área de la Salud muestra una tendencia altamente creciente y pasa al segundo lugar de las preferencias estudiantiles, logrando llegar al primer lugar en 2021, levemente por sobre el área Tecnológica, con una matrícula de primer año de 32.174 en 2021. En esta área se destacan carreras como medicina, enfermería, obstetricia y otras.

El área de Administración y Comercio se instala en tercer lugar de las preferencias desde 2013 y alcanza su máxima matrícula de primer año (26.777) en 2017, conservando su posición hasta 2021, con 20.569 alumnos, pese a que desde 2018 comienza a declinar levemente su matrícula. Esta área incluye carreras como Ingeniería Comercial, Ingeniería en Administración de empresas, Contador Auditor, entre otras.

Para las y los jóvenes el área de Ciencias Sociales sigue siendo relevante, mantiene una expansión lenta, acrecentando su presencia, con carreras como Psicología, Sociología, Periodismo, entre otras, logrando superar a las carreras del área de Educación en el año 2021, año en, que alcanza una matrícula de primer año de 17.917 estudiantes.

Las otras cinco áreas de conocimiento tienen bajas preferencias estudiantiles durante el período en análisis, pero sus niveles de matrícula son, en general, estables (ver Figura 3). Las áreas de Derecho (9.461 alumnos en 2021) y Arte y Arquitectura (7.701), promedian una matrícula de primer año, en el período estudiado, entre un 6,2% y 4,98% en 2021, respectivamente, de la matrícula total de primer año universitario. En los últimos lugares de participación, se han mantenido las áreas de Agricultura, Silvicultura, Pesca y Veterinaria (5.926 alumnos en 2021); Ciencias (4.968); y Humanidades (2.434).

Figura 3. Matrícula Total de Primer Año en las universidades chilenas, según Áreas de Conocimiento. 2005 a 2021



Fuente: Elaboración propia a partir de los datos de CNED

2.2 Distribución por sexo, según Áreas de Conocimiento de la matrícula total de primer año en las universidades chilenas (2005-2020).

En este punto se reconoce qué tan importantes son mujeres y hombres en la matrícula de cada área disciplinaria, de OCDE, para el conjunto de sus correspondientes carreras de pregrado universitario, identificando los grados de concentración por sexo en ellas.

Se busca establecer y dimensionar cuáles son las áreas del conocimiento en donde se concentran las mujeres y cuáles son aquellas en que se concentran los hombres a la hora de escoger su carrera de profesión, y cómo han variado estos comportamientos en el período analizado.

La comparación de la proporción de hombres y mujeres en el total de matriculados del primer año universitario de pregrado, permite reconocer la significación, según sexo, de las áreas de conocimiento que eligen para estudiar. Se utilizan los datos de la matrícula total de primer año universitario, desglosado por sexo, para dimensionar la importancia del número de hombres y mujeres que entran a estudiar en las distintas áreas del conocimiento. Se reconoce así la concentración de mujeres u hombres en ellas. Los resultados se presentan primero en términos generales para el conjunto de las áreas y después, en términos específicos, para cada una de ellas.

En términos generales, se observa que en cinco áreas OCDE existe concentración, en uno u otro sexo, en la matrícula de primer año del pregrado universitario chileno (sobre 60% a 2020). En cuatro de ellas dominan las mujeres, con tendencia creciente: Salud, Educación, Ciencias Sociales y Agricultura. Mientras, que en Tecnología predominan fuertemente los hombres, aunque en leve declinación. A su vez, en las restantes cinco áreas de la clasificación OCDE, se observa un comportamiento más bien balanceado de la matrícula, entre hombres y mujeres, aunque en tres de ellas (Derecho, Arte y Arquitectura y Administración y Comercio), las mujeres marcan una presencia creciente en el período analizado (2005 a 2020) y en las otras dos (Humanidades y Ciencias) lo hacen los hombres.

La revisión específica de cada una de las áreas permite identificar los hechos relevantes que caracterizan la situación de concentración en un sexo u otro o, de cercanía entre ambos, y reconocer la tendencia de la matrícula en ellas.

Áreas concentradas

Las primeras cinco áreas, que se analizan a continuación, se caracterizan por tener concentración de su matrícula de primer año del pregrado universitario.

Un primer hecho observado es que, el área de **Salud** se ha consolidado como una de las disciplinas en que prevalecen las mujeres. En los últimos 15 años han entrado a estudiar más mujeres que hombres en las carreras del área, subiendo paulatinamente, entre 2005 y 2020, la participación femenina en 6,3 puntos porcentuales. Se observa así que, a 2020, las mujeres alcanzan un 72,80% de la matrícula total (hombres y mujeres) del área de Salud en primer año, mientras en 2005 era de 66,50%. Datos que demuestran la alta tendencia a la concentración de mujeres en esta área, que incluye carreras como Medicina, Enfermería, Odontología, entre otras.

Un segundo hecho es que el área de **Educación** también tiene una alta presencia de mujeres en la matrícula de primer año del pregrado universitario y con tendencia a crecer. En 2020, presenta una tasa de participación de 67,80%, lo que prueba ser una concentración bastante mayor, en comparación al sexo opuesto. Esta es un área en que su matrícula total de primer año está disminuyendo (ver Figura 3), pero sigue aumentando levemente la participación de las mujeres en ella.

Otro hecho relevante es que **Tecnología**, es el área de formación profesional con la mayor concentración de hombres (74,3% en 2020) y que, durante todo el período estudiado, su matrícula de primer año se mantiene por sobre ese porcentaje. En el área simultáneamente ocurre otro hecho relevante, las mujeres han subido cinco puntos porcentuales en su participación en la matrícula de primer año en los últimos 15 años. Desde 20,01% en 2005

a 25,7% en 2020. Lo que indica que, pese a la poca presencia de mujeres en estas carreras, en los años recientes se logra dimensionar cierta expansión en las preferencias de las mujeres por estudiar alguna carrera relacionada al área, lo que va en aumento, de una manera paulatina, por debajo de 1% anual, antes de 2015 y sobre esa tasa, en años recientes.

Las **Ciencias Sociales**, también son un área concentrada, donde predominan las mujeres, 66,6% en 2020, en el total de matriculados de primer año. Ellas prevalecen sin cambios relevantes durante todo el período, más bien se observan que las mujeres han tenido leves aumentos de matrícula.

En el área de **Agricultura, Silvicultura, Pesca y Veterinaria**, los datos informan que en ella también existe concentración en mujeres, en 2020, son un 62,0% de su matrícula de primer año universitario. Más aún, se observa que esta área presenta un cambio rotundo en su composición, mientras en 2005, las mujeres eran solo el 45,3% de quienes ingresaban a estudiar sus carreras, en los 15 años en estudio, han crecido 17 puntos porcentuales en la matrícula de primer año.

Áreas no concentradas, cercanas en la matrícula de hombres y mujeres

El segundo grupo de áreas, que se analizan a continuación, no presentan concentración en sus matrículas de primer año del pregrado universitario, más bien tienen tasas de participación cercanas.

El área de **Administración y Comercio**, ha llegado a tener cercanía perfecta, con 50% de mujeres y 50% de hombres, en 2020. Pero, también se observa que las mujeres han estado aumentando su participación en la matrícula de primer año de pregrado universitario, en cinco puntos porcentuales, entre 2005 y 2020. Esta es un área con alto nivel de matrícula de primer año y en expansión.

En el campo de **Derecho**, se observan cambios que podrían encaminarse a niveles de concentración, a futuro. En 2005, tenían una distribución proporcional en su matrícula de primer año, entre mujeres y hombres, casi igual (50,1% y 49,9% respectivamente), pero en 2020 se observa una relación de 56% mujeres y 44% hombres, indicando que en 15 años las mujeres han aumentado su presencia en seis puntos porcentuales. A partir del 2017 se destaca más presencia de mujeres que de hombres.

En **Arte y Arquitectura**, ocurre similar tendencia a la observada en Derecho. Esta área parte en 2005, con casi iguales proporciones de la matrícula de primer año (50,9% mujeres y 49,1% hombres), pero en 2020 se identifica una alta participación de mujeres en las carreras del área, acabando en 56,9% para mujeres y 43,1% para hombres, mostrando así, una lenta y permanente tendencia a desplazarlos del área. También ésta es un área con bajo nivel de matrícula.

Las **Ciencias** son un área de carreras de OCDE, con una distribución de matrícula de primer año bastante cercana, pero con cambios pequeños que dan también pequeños indicios de avances, en este caso de los hombres en el área. Los hombres suben de 51,1% en 2005 a 53,3% en 2020, mientras que las mujeres caen ese año, dos puntos porcentuales, a 46,7%. Esta es un área con bajo nivel de matrícula.

Tabla 4. Concentración o dispersión (%) en la matrícula de primer año universitario por área de conocimiento OCDE y por sexo. 2005-2010-2015-2020

Área de Conocimiento	Sexo	2005	2010	2015	2020
<i>Salud</i>	Mujeres	66,50%	70,50%	72,70%	72,80%
	Hombres	33,50%	29,50%	27,30%	27,20%
<i>Educación</i>	Mujeres	64,90%	64,90%	67,60%	67,80%
	Hombres	35,10%	35,10%	32,40%	32,20%
<i>Derecho</i>	Mujeres	50,10%	48,0%	51,60%	56,0%
	Hombres	49,9%	52,0%	48,4%	44,0%
<i>Humanidades</i>	Mujeres	57,2%	55,0%	54,6%	55,1%
	Hombres	42,8%	45,0%	45,4%	44,9%
<i>Tecnología</i>	Mujeres	20,1%	21,9%	23,7%	25,7%
	Hombres	79,9%	78,1%	76,3%	74,3%
<i>Ciencias Sociales</i>	Mujeres	64,6%	65,3%	65,4%	66,6%
	Hombres	35,4%	34,7%	34,6%	33,4%
<i>Ciencias</i>	Mujeres	48,9%	49,3%	48,2%	46,7%
	Hombres	51,1%	50,7%	51,8%	53,3%
<i>Arte y arquitectura</i>	Mujeres	50,9%	52,6%	54,5%	56,9%
	Hombres	49,1%	47,4%	45,5%	43,1%
<i>Agricultura</i>	Mujeres	45,3%	49,0%	54,0%	62,0%
	Hombres	54,7%	51,0%	46,0%	38,0%
<i>Administración</i>	Mujeres	45,1%	46,6%	48,3%	50,0%
	Hombres	54,9%	53,4%	51,7%	50,0%

Fuente: Elaboración propia a partir de los datos de CNED

A su vez, en las **Humanidades** los datos notifican que hay una mayor presencia de mujeres que de hombres a lo largo del tiempo, en su matrícula de primer año. Pero, también informan que está declinando lentamente, en dos puntos porcentuales en los últimos 15 años. Así, en 2020, las mujeres constituyen el 55,1% de la matrícula. También ésta es un área con bajo nivel de matrícula.

3. Las Carreras que estudian quienes entran a Primer Año del Pregrado en las universidades chilenas, distribución por sexo

El análisis por Carreras, que sigue, permite hacer una observación directa de las preferencias de mujeres y hombres por estudiar profesiones universitarias específicas. Para tal efecto se parte identificando las 20 carreras con mayor matrícula del primer año universitario chileno.

Enseguida, se revisa el grado de concentración, de mujeres o de hombres en las carreras universitarias con mayor matrícula de primer año, en 2020. También se observan las carreras donde mujeres y hombres tienen proporciones cercanas en su matrícula de primer año universitario.

3.1 Identificación de las 20 carreras profesionales con mayor matrícula de primer año universitario

Para este análisis se toman las primeras 20 carreras profesionales, según su matrícula de primer año. Ese conjunto representa, en 2020, una alta concentración de jóvenes que entran a las universidades, constituyendo el 54,6% de la matrícula total de primer año. Sus primeras tres carreras son las que tienen un mayor grado de interés para las y los estudiantes, cada una de ellas tienen matrículas de primer año superiores a 8.600 jóvenes, alcanzando un total de 27.108 alumnos y alumnas que optan por cursar estas tres profesiones. Luego, el cuarto lugar en el ranking es Enfermería, con un total de 6.445 estudiantes.

En las 15 carreras que siguen en el ranking, se observa que la cantidad de matrícula varía entre los 4.000 y 3.000 estudiantes aproximadamente. En este análisis, además, se detectó que las áreas de conocimiento que más resaltan en el ranking de 20 carreras más demandadas, por las y los estudiantes, son Salud y Administración y Comercio.

En las 20 carreras universitarias seleccionadas para el ranking, se observa también que dominan más las mujeres que los hombres, casi por 20 puntos porcentuales en el total de la matrícula de primer año. La participación de las mujeres es de 59,52% del total, mientras que los hombres llegan al 40,48%. Mientras que en el total del sistema de pregrado, la relación es más cercana (54,63% versus 45,36%, respectivamente).

Las carreras del ranking con mayor concentración de mujeres están en el área de la Educación y de la Salud.

Tabla 5. Ranking de 20 Carreras con mayor matrícula de los y las jóvenes en primer año universitario, por sexo y área de conocimiento OCDE. 2020

	Carreras Genéricas	Matrícula 1er año Mujeres	Matrícula 1er año Hombres	Total Matrícula 1er año	Participación Mujeres	Participación Hombres	Área de conocimiento
1	Ingeniería Comercial	4.121	5.157	9.278	44,42%	55,58%	Administración y Comercio
2	Derecho	5.148	4.051	9.199	55,96%	44,04%	Derecho
3	Psicología	5.886	2.745	8.631	68,20%	31,80%	Ciencias Sociales
4	Enfermería	5.249	1.196	6.445	81,44%	18,56%	Salud
5	Ingeniería Civil Industrial	1.692	3.654	5.346	31,65%	68,35%	Tecnología
6	Kinesiología	2.006	1.957	3.963	50,62%	49,38%	Salud
7	Trabajo Social, Servicio Social, Planificación Social y similares	2.876	812	3.688	77,98%	22,02%	Ciencias Sociales
8	Ingeniería Civil Plan Común	992	2.575	3.567	27,81%	72,19%	Tecnología
9	Medicina Veterinaria	2.295	820	3.115	73,68%	26,32%	Agricultura, Silvicultura,
10	Tecnología Médica	1.818	1.111	2.929	62,07%	37,93%	Salud
11	Arquitectura	1.502	1.397	2.899	51,81%	48,19%	Arte y Arquitectura
12	Ingeniería Civil en Computación y/o	439	2.370	2.809	15,63%	84,37%	Tecnología
13	Nutrición y Dietética	2.183	486	2.669	81,79%	18,21%	Salud
14	Terapia Ocupacional	2.216	422	2.638	84,00%	16,00%	Salud
15	Contabilidad, Auditoría y similares	1.428	1.155	2.583	55,28%	44,72%	Administración y Comercio
16	Medicina	1.469	1.078	2.547	57,68%	42,32%	Salud
17	Ingeniería en Administración,	1.375	1.021	2.396	57,39%	42,61%	Administración y Comercio
18	Obstetricia y Puericultura	2.197	110	2.307	95,23%	4,77%	Salud
19	Odontología	1.487	697	2.184	68,09%	31,91%	Salud
20	Educación Diferencial	2.045	117	2.162	94,59%	5,41%	Educación

Fuente: Elaboración propia a partir de los datos de CNED

Nota: Ranking ordenado por matrícula total de primer año.

3.2 Concentración en mujeres u hombres o cercanía de ellos, en carreras con mayor matrícula de primer año universitario.

El análisis comparado de las carreras en que se concentran las preferencias de las mujeres y las de los hombres, en su primer año universitario, se inicia estableciendo cuales son las carreras donde ocurren. Se considera que existe concentración en uno u otro sentido cuando la matrícula de mujeres u hombres, año 2020, en el primer año de alguna carrera es superior a 60% del total de ese curso. Con esos datos se elaboran tablas con las primeras 11 carreras genéricas en que predominan las mujeres o los hombres para 2020. Ver tablas 6 y 7.

Carreras con mayor concentración de mujeres

En el caso de las mujeres, se observa que en el primer lugar del ranking está Psicología, carrera en que las jóvenes presentan un alto grado de interés, con un total de 5.886 alumnas

matriculadas en 2020, que representa el 62,8% de la matrícula total (hombres y mujeres) de primer año en esa carrera. Enfermería muestra la segunda mayor demanda, con un total de 5.249 alumnas matriculadas (81,4% de la carrera). En tercer lugar, está Trabajo Social, donde se matricularon 2.876 estudiantes mujeres (78% de la carrera). Medicina Veterinaria, ocupa el cuarto lugar en el ranking de carreras con mayor concentración de alumnas, con 2.295 estudiantes que lograron ingresar al primer año de esta carrera lo que equivale al 74% del total de sus alumnos/as de ese curso. Ver tabla n°6.

Tabla N°6: “Concentración de mujeres en matrícula de primer año de carreras universitarias, 2020”

	Carreras Genéricas	Matrícula Mujeres	Participación Mujeres (%)	Participación Hombres (%)	Área de conocimiento
1	Psicología	5.886	68%	32%	Ciencias Sociales
2	Enfermería	5.249	81%	19%	Salud
3	Trabajo Social, Servicio	2.876	78%	22%	Ciencias Sociales
4	Medicina Veterinaria	2.295	74%	26%	Ciencias
5	Terapia Ocupacional	2.216	84%	16%	Salud
6	Obstetricia y Puericultura	2.197	95%	5%	Salud
7	Nutrición y Dietética	2.183	82%	18%	Salud
8	Educación Diferencial	2.045	95%	5%	Educación
9	Tecnología Médica	1.818	62%	38%	Salud
10	Educación Parvularia	1.752	99%	1%	Educación
11	Fonoaudiología	1.617	89%	11%	Salud

Fuente: Elaboración propia a partir de los datos de CNED

Como se puede evidenciar en el caso de las mujeres destaca que estas carreras pertenecen al área de Ciencias Sociales, Salud y Educación. En Educación se tienen dos carreras del ranking con altas concentraciones, que son: Educación Parvularia, con 99,2% de mujeres en su matrícula total en primer año y Educación Diferencial, que concentra un 94,6% de mujeres. En el área de la Salud, también se observan altas concentraciones de mujeres en la matrícula de primer año universitario, ahí está Obstetricia y Puericultura con un 95,2% de mujeres matriculadas en la carrera. Luego, Fonoaudiología, con un 88,6%; Nutrición y Dietética, con 81,8% y, por último, Enfermería, con un 81,4% de mujeres matriculadas en primer año de universidad.

La evolución de la matrícula de primer año de las carreras preferidas por las mujeres (desde 2005 hasta 2020), evidencian que la concentración de mujeres en ellas ha aumentado, exceptuando la carrera de Educación Parvularia. Ver Anexo, tabla n°4. Tres carreras del área de la Salud han tenido un crecimiento exponencial en el período, Terapia Ocupacional, Obstetricia y Puericultura y Tecnología Médica.

Carreras con mayor concentración de hombres

En el caso de los hombres las primeras cuatro carreras con mayor participación masculina tienen una matrícula superior a 1.200 alumnos por carrera. Todas, a excepción de Pedagogía en Educación Física, pertenecen al área de Tecnología.

Las que encabezan el ranking de carreras con más hombres matriculados en primer año universitario, son Ingeniería Civil Industrial, con más 3.654 alumnos, lo que corresponde al 68% de la participación de dicha carrera. En segundo lugar, está la carrera de Ingeniería Civil Plan Común, donde el número de estudiantes hombres asciende a 2.575, lo que corresponde al 72% de los estudiantes de dicha carrera. Ingeniería Civil en Computación

tiene 2.370 alumnos, correspondientes al 84% de la matrícula de su carrera. Ingeniería en Computación, tiene 1.246 alumnos (82% de la matrícula). Ver tabla N°7.

Tabla N°7: “Carreras universitarias con alta concentración de hombres en su matrícula de primer, año 2020”

	Carreras Genéricas	Matrícula Hombres	Participación Hombres (%)	Participación Mujeres (%)	Área de conocimiento
1	Ingeniería Civil Industrial	3.654	68%	32%	Tecnología
2	Ingeniería Civil Plan Común	2.575	72%	28%	Tecnología
3	Ingeniería Civil en Computación y/o	2.370	84%	16%	Tecnología
4	Ingeniería en Computación e	1.246	82%	18%	Tecnología
5	Pedagogía en Educación Física y	1.077	69%	31%	Educación
6	Ingeniería Civil en Obras Civiles y	1.003	72%	28%	Tecnología
7	Ingeniería en Construcción y similares	868	74%	26%	Tecnología
8	Ingeniería Civil Eléctrica y similares	768	92%	8%	Tecnología
9	Ingeniería Civil Mecánica	757	86%	14%	Tecnología
10	Ingeniería Civil en Minas	706	74%	26%	Tecnología
11	Construcción Civil	520	78%	22%	Tecnología

Fuente: Elaboración propia a partir de los datos de CNED

Los datos indican que los hombres prefieren estudiar carreras relacionadas con la tecnología teniendo la mayor proporción de alumnos matriculados en dichas carreras, donde destacan los distintos tipos de Ingenierías. Situación que se ha mantenido desde 2005 hasta el 2020, donde se evidencia que las carreras que más han crecido (sobre el 100%) son Ingeniería Civil en Minas, Ingeniería Civil Eléctrica, Ingeniería Civil Mecánica e Ingeniería Civil Industrial. Por su parte, las carreras que han disminuido considerablemente (sobre el 15%) su matrícula son Pedagogía en Educación Física, Ingeniería en Computación y Construcción Civil. Ver Anexo, tabla N°5.

Carreras con cercanías de matrícula entre hombres y mujeres

Existe un grupo especial de carreras de pregrado universitario, en el cual se observa que su matrícula total de primer año se reparte en proporciones cercanas, alrededor de la mitad de los estudiantes son mujeres u hombres.

En este caso se encuentra las carreras de Medicina, Ingeniería Comercial y Derecho. Este tipo de carreras (con matrículas cercanas entre hombres y mujeres) alcanza alrededor del 40% del total de matrícula de primer año en 2020

Tabla N°8: “Carreras universitarias con cercanía en su matrícula de primer en el número de mujeres y hombres, año 2020”

	Carreras Genéricas	Matrícula Mujeres 2020	Matrícula Hombres 2020	Participación Mujeres (%)	Participación Hombres (%)	Área de Conocimiento
1	Ingeniería Comercial	4121	5157	44%	56%	Administración y Comercio
2	Derecho	5148	4051	56%	44%	Derecho
3	Kinesiología	2006	1957	51%	49%	Salud
4	Arquitectura	1502	1397	52%	48%	Arte y Arquitectura
5	Contabilidad, Auditoría y similares	1428	1155	55%	45%	Administración y Comercio
6	Medicina	1469	1078	58%	42%	Salud
7	Ingeniería en Administración, Administración de Empresas y similares	1375	1021	57%	43%	Administración y Comercio
8	Periodismo y similares	838	809	51%	49%	Ciencias
9	Administración pública y similares	915	805	53%	47%	Administración y Comercio
10	Química y Farmacia	945	702	57%	43%	Salud
11	Pedagogía en Matemáticas	500	535	48%	52%	Educación

Fuente: Elaboración propia a partir de los datos de CNED

Además, algunas carreras muestran una tendencia de mediano plazo a mantener la cercanía entre hombres y mujeres en su matrícula de primer año (Ingeniería Comercial) y otras tienden a aumentar, en el período, la incidencia de las mujeres (derecho, medicina)

4. La Brecha de género por el Ingreso Futuro Esperado de las carreras universitarias chilenas, según preferencias de mujeres y hombres que ingresan a primer año.

En este punto se establece la existencia de la brecha de género respecto de los ingresos futuros esperados, IFE, entre carreras de pregrado, según sean las preferencias de hombres y mujeres que ingresan al primer año de las universidades chilenas.

La Brecha de Género se dimensiona utilizando los IFE de las distintas carreras y comparándolos según los grados de concentración de matrícula del primer año en cada grupo de carreras: grupo 1, con alta concentración de mujeres; grupo 2, con alta concentración de hombres; grupo 3, con matrícula de primer año, cercana entre mujeres y hombres.

4.1 Comparación global de la Brecha por IFE promedio de carreras según preferencias de mujeres o de hombres en primer año universitario

La determinación de los ingresos futuros esperados de las carreras que estudian preferentemente mujeres u hombres, permite reconocer la existencia de diferencias de ingresos entre estas carreras y dimensionar las potenciales brechas de género existentes en la educación de pregrado universitario del país.

La elección de una carrera universitaria para estudiar profesiones en las universidades, por parte de mujeres y hombres, no es una decisión simple. El análisis de los ingresos futuros esperados asociadas a las distintas carreras estudiadas por hombres y mujeres, informa de brechas salariales relevantes entre aquellas por las que optan las mujeres y las elegidas por los hombres, dando cuenta de la discriminación de género que se puede observar finalmente, en el mercado laboral.

Las carreras que prefieren las mujeres, en general, son aquellas que tienen que ver con el área de cuidados, y/o están muy relacionadas al contacto con la gente. Son carreras del área de la salud, como enfermería y obstetricia, donde se puede reconocer el enfoque de cuidados que ellas tienen -cuidar personas enfermas, (enfermería) traer niños o niñas al mundo, cuidar de las madres y a los niños y niñas (obstetricia y puericultura). Las mujeres también tienen preferencias por las carreras de Educación, relacionadas con los cuidados y la enseñanza de párvulos, niño, niñas y adolescentes. Los datos indican que existe una baja valorización del trabajo del cuidado, educación, crianza y enseñanza. Por otro lado, las carreras preferidas por los hombres, son generalmente las de Tecnología, categorizadas en el mundo laboral como actividades de producción de bienes y servicios, para las cuales se asocian normalmente mejores salarios, según datos obtenidos de Mi Futuro.

Los datos de ingresos futuros esperados promedio de todas las carreras que estudian mujeres y hombres son presentados en la tabla N°9, que sigue, desde el primer año hasta el cuarto año de egreso de cada una de ellas, separando en el grupo 1, a las tienen alta concentración de mujeres; en el grupo 2, aquellas con alta concentración de hombres; y en el grupo 3, a las carreras con matrícula de primer año cercana entre mujeres y hombres. Además, se estima y presenta la diferencia entre el IFE del primer y cuarto año de egreso de cada una, agrupadas según al grupo de análisis al que pertenezcan. También, se estiman los valores de IFE promedio de las tres primeras carreras de cada grupo, para reconocer la profundidad de las brechas existentes.

Los datos resultantes indican que, existen importantes diferencias entre los ingresos que percibirán quienes egresan de carreras preferidas por hombres versus aquellas con alta concentración de mujeres. Al año 2018, al cuarto año de egreso todas las carreras de mayor matrícula de hombres muestran los mayores niveles de IFE promedio anual (\$1.725.329 pesos de 2018), del pregrado de la educación superior chilena y las preferidas por las mujeres presentan los menores niveles del sistema (\$1.029.110), mientras que las carreras en que la matrícula es cercana entre ambos sexos, presentan una posición intermedia (\$1.435.839).

Entonces, los datos permiten afirmar que, al cuarto año de egreso, existe lo que se podría calificar como brecha de género entre carreras de pregrado, según la mayor presencia en ellas de uno u otro sexo. El IFE promedio de todas las carreras a las que entran principalmente hombres tiene un IFE 67,7% superior al IFE que obtienen en el cuarto año de egreso los egresados/as de las carreras preferidas por las mujeres, mientras que todas las carreras del grupo 3 (con matrícula cercana entre mujeres y hombres) presentan una brecha solo del orden de 20,2%.

Otro hecho observado es que todos los grupos de carreras muestran un alto crecimiento del IFE de sus egresados/as entre el primer y cuarto año de egreso, que fluctúa entre 44,2% y 51,2% para todas las carreras de cada grupo. Destaca en este sentido que, el IFE del grupo 2 (carreras preferidas por hombres) tiene el porcentaje mayor, mientras que el grupo 1 (carreras preferidas por mujeres) el porcentaje menor.

Sin embargo, los datos indican que los IFEs de cada uno de los grupos de carreras, tienden a mostrar diferentes conductas según los años de egreso. Para el grupo 1 (con alta concentración de mujeres) y el grupo 3 (con cercanía entre hombres y mujeres en la matrícula de primer año) los IFEs tienden a acercarse. Sus diferencias se reducen pasando en el grupo 1 de 4,7% a 2,48% entre los IFEs de primer y cuarto año de egreso, mientras en el grupo 3, pasa de -0,26% a 1,07%.

Además, resulta interesante observar que no existen grandes diferencias entre el valor de los IFE promedio del total de carreras y de las tres primeras carreras. Para cada grupo de carreras se observan valores similares tanto en el primer como en el cuarto año de egreso, ver tabla 9.

Tabla N°9: “Ingreso Futuro Esperado medio, para carreras con mayor concentración de matrícula de mujeres o de hombres y cercanas”

	Ingreso al 1er Año	Ingreso al 2do Año	Ingreso al 3er Año	Ingreso al 4to Año	Diferencia del 1er al 4to año	Tasa de variación de 1er a 4to. Año (%)
Grupo 1: Promedio carreras con alta concentración de mujeres en matrícula de primer año						
Promedio de IFE de 3 primeras carreras	\$747.231	\$886.031	\$979.182	\$1.054.596	\$307.365	41,1%
Promedio de IFE de todas las carreras de este grupo	\$713.677	\$852.741	\$947.029	\$1.029.110	\$315.433	44,2%
Grupo 2: Promedio carreras con alta concentración de hombres en matrícula de primer año						
Promedio de IFE de 3 primeras carreras	\$ 1.213.898	\$ 1.389.847	\$ 1.592.426	\$ 1.803.347	\$ 589.449	48,6%
Promedio de IFE de todas las carreras de este grupo	\$ 1.141.275	\$ 1.330.723	\$ 1.529.189	\$ 1.725.329	\$ 584.054	51,2%
Grupo 3: Promedio carreras con cercanía entre hombres y mujeres en matrícula de primer año						
Promedio de IFE de 3 primeras carreras	\$ 940.854	\$ 1.107.953	\$ 1.283.501	\$ 1.451.220	\$ 510.366	54,2%
Promedio de IFE de todas las carreras de este grupo	\$ 993.971	\$ 1.156.741	\$ 1.286.844	\$ 1.435.839	\$ 441.868	44,5%

Fuente: Elaboración propia a partir de los datos de Mi Futuro.

4.2 Ranking de IFE promedio para carreras específicas con mayor concentración de mujeres o de hombres o con matrícula cercana en primer año universitario

Analizar los IFEs por carreras permite identificar cuáles son aquellas en que específicamente se concentran las preferencias de mujeres y hombres o en las que existe cercanía de matrícula de ambos sexos y claro, reconocer entre cuales de ellas se observan brechas de género y de qué tamaño son éstas.

Se mantienen las clasificaciones de grupos del punto anterior y se presentan los IFEs de las carreras de pregrado correspondientes a ellos: carreras con alta concentración de mujeres o con hombres en su matrícula de primer año o con cercanía en sus matrículas (menos de 60% de un sexo) entre ellas. La estimación se realiza para todas las carreras del sistema, pero en este punto se presentan las primeras once de ellas, para el análisis y la visualización de las dimensiones presentes en cada caso.

Caso de IFE de carreras específicas con alta concentración de mujeres

Entre las 11 primeras carreras con mayor presencia de mujeres se observa que los Ingresos Futuros Esperados, IFE, de las carreras de Obstetricia, Enfermería y Tecnología Médica, están por sobre el promedio de las once. Lo que indica que, a pesar de que las mujeres estudian carreras relacionados a las áreas de cuidado cuyos IFEs, en general, son bajos, algunas de éstas llegan a tener, al cuarto año de egreso, un salario superior a la media de

todas las carreras de este grupo, como es el caso de Obstetricia, Enfermería y Tecnología Médica o en carreras con matrículas cercanas, ver tabla 9.

Tabla N°10: “Ingreso Futuro Esperado 2020 para carreras con mayor concentración de matrícula de mujer”

	Carreras Genéricas	IFE 1er año de egreso	IFE 2do año de egreso	IFE 3er año de egreso	IFE 4to año de egreso	Diferencia del primer al cuarto año	Tasa de variación
1	Obstetricia y Puericultura	914.825	1.183.473	1.314.857	1.417.510	502.685	54,95%
2	Enfermería	836.269	1.095.160	1.255.529	1.369.828	533.559	63,80%
3	Tecnología Médica	888.887	1.110.200	1.247.277	1.366.468	477.581	53,73%
4	Terapia Ocupacional	637.270	797.471	907.926	1.006.155	368.885	57,89%
5	Medicina Veterinaria	671.831	753.886	876.481	1.003.387	331.556	49,35%
6	Psicología	699.240	807.356	880.781	950.176	250.936	35,89%
7	Educación Diferencial	765.622	847.634	87.456	896.334	130.712	17,07%
8	Nutrición y Dietética	577.886	69.234	787.413	881.906	304.020	52,61%
9	Fonoaudiología	560.839	669.711	767.868	851.361	290.522	51,80%
10	Trabajo Social, Servicio Social, Planificación Social y sim	706.185	755.576	801.237	843.784	137.599	19,48%
11	Educación Parvularia	591.588	667.342	70.339	733.301	141.713	23,95%

Fuente: Elaboración propia a partir de los datos de Mi Futuro.

Caso de IFE de carreras con alta concentración de hombres

En las carreras con alta concentración de hombres en su matrícula de primer año universitario, se observa que éstas han tenido un aumento sostenido en su IFE, con el paso de los años, además, son las que tienen las mayores remuneraciones del sistema, tanto al primer como al cuarto año de egreso.

Específicamente, se observa que, en el período estudiado, las carreras que presentan una mayor concentración de hombres y tienen los más altos IFE son: Ingeniería Civil Industrial; Ingeniería Civil informática y/o Computacional; Ingeniería Ejecución Industrial; Ingeniería Civil Eléctrica; e Ingeniería Civil Mecánica. Son carreras que se han mantenido dentro de las profesiones con mayor demanda y corresponden a carreras relacionadas al área de conocimiento de Tecnología.

La carrera con más concentración de hombres en su matrícula es Ingeniería Civil Eléctrica, donde por cada mujer hay en promedio 12,97 hombres matriculados. También, es una de las carreras mejor pagada al cuarto año de egreso con \$2.033.557.

Los sueldos recibidos por los hombres en las carreras donde tienen mayor matrícula, al cuarto año de egreso, son en su mayoría un 30% más altos que los recibidos por las mujeres.

Tabla N°11: “Ingreso Futuro Esperado 2020 para carreras con mayor concentración de matrícula de hombres”

	Carreras Genéricas	IFE 1er año de egreso	IFE 2do año de egreso	IFE 3er año de egreso	IFE 4to año de egreso	Diferencia del primer al cuarto año	Tasa de variación
1	Ingeniería Civil en Minas	1.967.253	2.226.052	2.610.117	2.911.082	943.829	47,98%
2	Ingeniería Civil Eléctrica y similares	1.368.984	1.577.785	1.777.803	2.033.557	664.573	48,54%
3	Ingeniería Civil Industrial	1.481.613	1.627.100	1.813.632	2.026.929	545.316	36,81%
4	Ingeniería Civil Mecánica	1.142.096	1.384.248	1.675.151	1.887.183	745.087	65,24%
5	Ingeniería Civil en Obras Civiles y similares	970.094	1.264.074	1.490.594	1.732.229	762.135	78,56%
6	Ingeniería Civil Plan Común	1.070.527	1.257.473	1.465.919	1.699.819	629.292	58,78%
7	Ingeniería Civil en Computación y/o Informática	1.089.553	1.284.967	1.497.727	1.683.292	593.739	54,49%
8	Construcción Civil	965.550	1.182.153	1.353.673	1.556.864	591.314	61,24%
9	Ingeniería en Computación e Informática y similares	1.047.984	1.147.553	1.243.573	1.362.455	314.472	30,01%
10	Ingeniería en Construcción y similares	858.854	1.016.929	1.165.915	1.302.519	443.665	51,66%
11	Pedagogía en Educación Física y similares	591.512	669.618	726.971	782.688	191.176	32,32%

Fuente: Elaboración propia a partir de los datos de Mi Futuro.

Caso de IFE de carreras con cercanía de matrícula entre hombres y mujeres

Son varias las carreras que presentan cercanía en su matrícula de primer año del pregrado universitario chileno. En la tabla 12 se presentan los datos de IFE de las primeras once de ellas.

Las carreras de Medicina, Ingeniería Comercial y Derecho son las tres principales de este grupo en que existe una proporción de matrícula similar tanto de mujeres como de hombres y esta poca concentración en uno de los sexos se ha mantenido en los últimos cuatro años. Medicina, es la carrera con el IFE, a los cuatro años de egreso, más altos de todo el sistema de carreras del pregrado universitario chileno (M\$2.813). Pero Ingeniería Comercial, Derecho y otras tienen un IFE levemente superior a un millón 600 mil pesos (\$2018).

Tabla N°12: “Ingreso Futuro Esperado 2020 para carreras con cercanía entre hombres y mujeres en la matrícula de primer año”

	Carreras Genéricas	IFE 1er año de egreso	IFE 2do año de egreso	IFE 3er año de egreso	IFE 4to año de egreso	Diferencia del primer al cuarto año	Tasa de variación
1	Medicina	1.988.421	2.369.419	2.419.422	2.813.997	825.576	41,52%
2	Derecho	1.076.902	1.258.773	1.478.155	1.664.792	587.890	54,59%
3	Ingeniería Comercial	1.108.438	1.276.561	1.476.215	1.650.996	542.558	48,95%
4	Administración pública y similares	1.017.631	1.193.637	1.349.131	1.470.874	453.244	44,54%
5	Química y Farmacia	1.017.631	1.193.637	1.349.131	1.470.874	453.244	44,54%
6	Contabilidad, Auditoría y similares	907.059	1.036.424	1.192.281	1.320.199	413.140	45,55%
7	Agronomía	845.040	983.024	1.124.670	1.265.109	420.070	49,71%
8	Arquitectura	795.872	941.553	1.071.521	1.221.897	426.025	53,53%
9	Ingeniería en Administración, Administración de Empresas	946.953	1.027.479	1.129.011	1.221.354	274.401	28,98%
10	Periodismo y similares	707.429	808.475	917.841	1.006.574	299.145	42,29%
11	Kinesiología	624.155	767.775	888.294	1.005.224	381.069	61,05%

Fuente: Elaboración propia a partir de los datos de Mi Futuro.

4.3 Ranking de IFE de carreras, según concentración o no de matrícula

Las carreras que reciben los mayores ingresos futuros esperados, al cuarto año de egreso, de entre todas las del pregrado universitario chileno, son las que tienen alta concentración de hombres en su matrícula de primer año, como las Ingenierías Civiles en Minas, Eléctrica, Industrial y Mecánica con rentas de M\$2.911, M\$2.033, M\$2.026 y M\$1.887, respectivamente, según muestra el ranking de IFE por carreras, ver tabla N°13. Excepción hecha de la carrera de Medicina M\$2.813, segunda del ranking, en la que existe cercanía en la matrícula de ambos sexos, mientras que sólo recién, en los lugares noveno y décimo de él, se ubican las otras carreras importantes del grupo con cercanía de matrícula, Derecho e Ingeniería Comercial (al cuarto año de egreso tienen un IFE de M\$1.664 y M\$1.650, respectivamente).

El ranking también indica que en general, las mujeres eligen, mayoritariamente, carreras cuyos promedios de IFE, desde el primer año al cuarto año de egreso, son más bajos respecto de las carreras preferidas por hombres. Las carreras con mayores IFE de preferencia de las mujeres se encuentran recién en el lugar catorce del ranking.

Tabla N°13: “Ranking de Ingreso Futuro Esperado, IFE, 2020 para las primeras 20 carreras que siguen hombres y mujeres en el pregrado universitario según la concentración o cercanía entre ambos sexos, de su matrícula de primer año”

		Carreras Genéricas	IFE 1er año de egreso	IFE 2do año de egreso	IFE 3er año de egreso	IFE 4to año de egreso	Diferencia del primer al cuarto año	Tasa de variación
1	H	Ingeniería Civil en Minas	1.967.253	2.226.052	2.610.117	2.911.082	943.829	47,98%
2	C	Medicina	1.988.421	2.369.419	2.419.422	2.813.997	825.576	41,52%
3	H	Ingeniería Civil Eléctrica y similares	1.368.984	1.577.785	1.777.803	2.033.557	664.573	48,54%
4	H	Ingeniería Civil Industrial	1.481.613	1.627.100	1.813.632	2.026.929	545.316	36,81%
5	H	Ingeniería Civil Mecánica	1.142.096	1.384.248	1.675.151	1.887.183	745.087	65,24%
6	H	Ingeniería Civil en Obras Civiles y similares	970.094	1.264.074	1.490.594	1.732.229	762.135	78,56%
7	H	Ingeniería Civil Plan Común	1.070.527	1.257.473	1.465.919	1.699.819	629.292	58,78%
8	H	Ingeniería Civil en Computación y/o Informática	1.089.553	1.284.967	1.497.727	1.683.292	593.739	54,49%
9	C	Derecho	1.076.902	1.258.773	1.478.155	1.664.792	587.890	54,59%
10	C	Ingeniería Comercial	1.108.438	1.276.561	1.476.215	1.650.996	542.558	48,95%
11	H	Construcción Civil	965.550	1.182.153	1.353.673	1.556.864	591.314	61,24%
12	C	Administración pública y similares	1.017.631	1.193.637	1.349.131	1.470.874	453.244	44,54%
13	C	Química y Farmacia	1.017.631	1.193.637	1.349.131	1.470.874	453.244	44,54%
14	M	Obstetricia y Puericultura	914.825	1.183.473	1.314.857	1.417.510	502.685	54,95%
15	M	Enfermería	836.269	1.095.160	1.255.529	1.369.828	533.559	63,80%
16	M	Tecnología Médica	888.887	1.110.200	1.247.277	1.366.468	477.581	53,73%
17	H	Ingeniería en Computación e Informática y similares	1.047.984	1.147.553	1.243.573	1.362.455	314.472	30,01%
18	C	Contabilidad, Auditoría y similares	907.059	1.036.424	1.192.281	1.320.199	413.140	45,55%
19	H	Ingeniería en Construcción y similares	858.854	1.016.929	1.165.915	1.302.519	443.665	51,66%
20	C	Agronomía	845.040	983.024	1.124.670	1.265.109	420.070	49,71%

Fuente: Elaboración propia a partir de los datos de Mi Futuro.

5. Consideraciones finales

Los resultados centrales de este estudio sobre la matrícula del primer año del pregrado universitario chileno, su distribución por sexo, por disciplinas y carreras y sobre las brechas de género en relación a las carreras preferidas por hombres y mujeres, se pueden sintetizar en las consideraciones finales que siguen.

La matrícula del primer año del pregrado universitario chileno ha tenido fuertes fluctuaciones en las últimas dos décadas, entre 2005 y 2011 aumentó en 5,32%, promedio anual, explicado principalmente por el CAE, que da acceso a la ES desde 2006. Entre 2012 y 2014 baja la matrícula universitaria, pero aumenta la de los IP y CFT, tal vez, por mayores recursos disponibles para becas y créditos estatales de estas IES. Luego, entre 2016 y 2018 vuelve a crecer la matrícula de primer año en las universidades, a tasas anuales de 2,92%, impulsada seguramente por la instalación de la Gratuidad en educación superior. La posterior caída de la matrícula de la ES se asocia principalmente al “estallido social” de octubre 2019 y a la pandemia (2020 a 2022).

También, se observa que la matrícula tiene conductas diferenciadas entre mujeres y hombres, confirmando una mayor matrícula total de la educación superior que, a partir de 2009, muestra una matrícula de mujeres mayor que la de hombres. Pero, pese a que existen diferenciales anuales crecientes entre mujeres y hombres, las tendencias de ambas matrículas son similares a través del período.

En 2016, la matrícula de primer año, de mujeres, crece un 8,15%, en tanto, la de hombres crece solo un 2,56%, mostrando que la Gratuidad significó un incentivo mayor para las mujeres que para los hombres para ingresar a las universidades.

En términos de áreas disciplinarias de carreras universitarias, Tecnología es el área en que las y los jóvenes tienen mayor interés de estudiar en la universidad. Esta es primera preferencia de la suma de hombres y mujeres, desde el año 2005 hasta el año 2020, alcanzando su peak en 2016, con 37.980 estudiantes y llegando a 31.179 en 2021 de un total de 147.331 que ingresaron ese año. Situación que se debe tomar en cuenta en las políticas de desarrollo y crecimiento nacional y en las políticas públicas de la educación superior. En cambio, el área de Educación ha declinado fuertemente su matrícula de primer año en el período analizado es un área que está perdiendo la preferencia de las y los jóvenes para estudiar una profesión. En contraste, el área de la Salud muestra una tendencia altamente creciente y pasa, en 2021, al primer lugar de las preferencias estudiantiles. El área de Administración y Comercio, desde 2013, se instala en tercer lugar de las preferencias y alcanza su máxima matrícula de primer año (26.777) en 2017.

En cuatro áreas disciplinarias, dominan las mujeres, con tendencia creciente: Salud, Educación, Ciencias Sociales y Agricultura. Mientras, que en Tecnología predominan fuertemente los hombres, aunque en leve disminución. A su vez, en las restantes cinco áreas de la clasificación OCDE, se observa un comportamiento más bien balanceado de la matrícula, entre hombres y mujeres, aunque en tres de ellas (Derecho, Arte y Arquitectura y Administración y Comercio), las mujeres marcan una presencia creciente en el período analizado (2005 a 2020) y en las otras dos (Humanidades y Ciencias) lo hacen los hombres.

La observación de las preferencias de mujeres y hombres por estudiar profesiones universitarias específicas permite reconocer y elaborar un ranking de las 20 carreras con mayor matrícula del primer año universitario chileno y observar el grado de concentración de mujeres o de hombres, o la cercanía entre ambos sexos, en dicha matrícula. En las 20 carreras universitarias del ranking de matrícula total de primer año, se observa que dominan más las mujeres que los hombres, casi por 20 puntos porcentuales en el total de la matrícula (59,52% y 40,48%, respectivamente para 2020).

Específicamente, las carreras en que las jóvenes presentan un alto grado de interés son Psicología (62,8% de la matrícula total de primer año); Enfermería (81,4%); Trabajo Social, (78%); Medicina Veterinaria, (74%). Además, tres carreras del área de la Salud han tenido un crecimiento exponencial en el período, Terapia Ocupacional, Obstetricia y Puericultura y Tecnología Médica. A su vez, las carreras con más hombres matriculados en primer año universitario son Ingeniería Civil Industrial, (68%); Ingeniería Civil Plan Común (72%); Ingeniería Civil en Computación, (84%); Ingeniería en Computación, (82% de la matrícula). Las carreras con concentración de hombres que más han crecido son Ingeniería Civil en Minas, Ingeniería Civil Eléctrica, Ingeniería Civil Mecánica e Ingeniería Civil Industrial.

Existe un grupo especial de carreras de pregrado universitario, en el cual se observa que su matrícula total de primer año se reparte en proporciones cercanas, alrededor de la mitad de los estudiantes son mujeres u hombres. Alcanzan alrededor del 40% del total de matrícula de primer año, en 2020. Algunas de sus carreras relevantes muestran una tendencia de mediano plazo a mantener la cercanía entre hombres y mujeres en su matrícula de primer año (Ingeniería Comercial) y en otras tiende a aumentar, en el período, la incidencia de las mujeres (Derecho, Medicina).

Esta investigación establece la existencia de brecha de género respecto de los ingresos futuros esperados, IFE, entre carreras de pregrado, según sean las preferencias de hombres y mujeres que ingresan al primer año de las universidades chilenas. Los datos indican que, al cuarto año de egreso, existe Brecha de género entre carreras de pregrado, según la mayor presencia en ellas de uno u otro sexo. El IFE promedio de todas las carreras a las que entran principalmente hombres tiene un IFE 67,7% superior al IFE que obtienen

los egresados/as de las carreras preferidas por las mujeres, mientras que todas las carreras con matrícula cercana entre mujeres y hombres, presentan una brecha de 20,2%.

Las carreras que reciben los mayores ingresos futuros esperados, al cuarto año de egreso, de entre todas las del pregrado universitario chileno, son las que tienen alta concentración de hombres en su matrícula de primer año, como las Ingenierías Civiles en Minas, Eléctrica, Industrial y Mecánica con rentas de M\$2.911, M\$2.033, M\$2.026 y M\$1.887, respectivamente, según muestra el ranking de IFE por carreras. Excepción hecha de la carrera de Medicina M\$2.813, segunda del ranking, en la que existe cercanía en la matrícula de ambos sexos, mientras que sólo recién, en los lugares noveno y décimo de él, se ubican las otras carreras importantes del grupo con cercanía de matrícula, Derecho e Ingeniería Comercial (al cuarto año de egreso tienen un IFE de M\$1.664 y M\$1.650, respectivamente).

El ranking también indica que en general, las mujeres eligen mayoritariamente estudiar carreras cuyos promedios de IFE, desde el primer año al cuarto año de egreso, son más bajos respecto de las carreras preferidas por hombres. Las carreras con mayores IFE de preferencia de las mujeres se encuentran recién en el lugar catorce del ranking.

Todos los resultados indican la existencia de una negativa brecha de género en términos de las carreras preferidas prioritariamente por las mujeres.

6. Referencias

Viera, D., Mutize, T., & Roser, J. (2021). *Women in higher education: has the female advantage put an end to gender inequalities?*. Obtenido de https://www.iesalc.unesco.org/wp-content/uploads/2021/03/Las-mujeres-en-la-educacio%CC%81n-superior_12-03-21.pdf.

ComunidadMujer. (2017). *Mujer y trabajo: Brecha de género en STEM, la ausencia de mujeres en Ingeniería y Matemáticas*. Obtenido de <https://comunidadmujer.cl/wp-content/uploads/2022/04/BOLETIN-42-DIC-2017-url-enero-2018.pdf>

Chavatzia, T., Ghazali, Z., Rabenoro, I., & Kireeva, D. (2019). *Cracking the code: Girls' and women's education in science, technology, engineering and mathematics (STEM)*. Obtenido de <https://unesdoc.unesco.org/ark:/48223/pf0000366649>.

Salas. (Minuta 17 de 2021). *Observatorio FAE USACH*. Obtenido de <https://fae.usach.cl/fae/docs/observatorioPP/Minuta17.pdf>

INE. (2020). Infografía educación y género obtenido en [https://www.ine.cl/docs/default-source/genero/infograf%C3%ADas/procesos-de-aprendizaje/infograf%C3%ADa-educaci%C3%B3n-y-g%C3%A9nero-\(sies\)-2020.pdf?sfvrsn=d56ce5b_3](https://www.ine.cl/docs/default-source/genero/infograf%C3%ADas/procesos-de-aprendizaje/infograf%C3%ADa-educaci%C3%B3n-y-g%C3%A9nero-(sies)-2020.pdf?sfvrsn=d56ce5b_3)

Ministerio de la Mujer y la Equidad de Género (MinMujeryEG). (2018). Obtenido de https://minmujeryeg.gob.cl/?page_id=4080

Consejo Nacional de Educación CNED. (2021). Obtenido de <https://www.cned.cl/>

Bordon, P (Bordon, Paola); Canals, C (Canals, Catalina); Mizala, A (Mizala, Alejandra) (2020) "The gender gap in college major choice in Chile" *ECONOMICS OF EDUCATION REVIEW* Volumen: 77 Número de artículo: 10201. AUG 2020. <https://repositorio.uchile.cl/bitstream/handle/2250/181440/The-gender-gap-in-college-major-choice-in-Chile.pdf?sequence=1&isAllowed=y>

Anexo

Tabla 1. PSU: Inscripción, rendición y postulación a universidades, 2004 a 2021

Proceso de Admisión	Fecha de rendición de la Prueba	Número de Inscritos	Número de los que la rinden	Número de los que postulan a universidades	Relación entre los que postulan y los rinden la prueba
2004	dic-03	159.249	153.383	66.947	43,65%
2005	dic-04	176.680	169.376	76.292	45,04%
2006	dic-05	182.761	176.314	77.765	44,11%
2007	dic-06	242.155	211.261	87.617	41,47%
2008	dic-07	240.851	216.892	81.909	37,76%
2009	dic-08	277.420	242.130	92.154	38,06%
2010	dic-09	285.325	251.634	87.874	34,92%
2011	dic-10	289.244	250.758	84.512	33,70%
2012	dic-11	271.862	231.172	106.719	46,16%
2013	dic-12	272.666	233.302	118.208	50,67%
2014	dic-13	271.558	232.861	106.804	45,87%
2015	dic-14	283.080	247.291	125.588	50,79%
2016	dic-15	289.480	252.333	141.906	56,24%
2017	nov-16	290.612	258.535	145.184	56,16%
2018	nov-17	295.531	265.113	159.132	60,02%
2019	nov-18	294.199	266.941	124.451	46,62%
2020	ene-20	297.450	244.618	145.184	59,35%
2021	dic20-ene21	266.065	228.874	141.417	61,79%

Fuente: Elaboración propia a partir datos del DEMRE.

Tabla 2. Participación de mujeres en la matrícula total de mujeres de 1° año universitario, según áreas de conocimiento. Cada 5 años. 2005 a 2020.

	2005	2010	2015	2020
Salud	17,80%	28,30%	27,60%	27,90%
Educación	24,70%	21,30%	17,10%	14,10%
Ciencias Sociales	13,40%	11,70%	12,60%	13,70%
Administración	11,39%	11,50%	13,80%	13,40%
Tecnología	8,50%	9,10%	11,20%	10,00%
Derecho	8,00%	5,20%	5,10%	6,40%
Arte y Arquitectura	6,60%	4,90%	4,70%	5,40%
Agricultura	4,10%	2,80%	2,80%	4,20%
Ciencias	3,00%	2,70%	3,10%	3,10%
Humanidades	2,70%	2,40%	2,10%	1,70%

Fuente: Elaboración propia a partir de los datos de CNED

Tabla 3. Porcentaje de participación del total de Hombres de 1° año de

	2005	2010	2015	2020	% (2005 - 2020)
Salud	8,82%	12,64%	11,26%	12,55%	42,29%
Educación	13,20%	12,73%	8,89%	8,09%	-38,71%
Derecho	7,88%	6,04%	5,22%	6,07%	-22,97%
Humanidades	1,99%	2,14%	1,87%	1,70%	-14,57%
Tecnología	33,20%	34,72%	39,11%	34,84%	4,94%
Ciencias Sociales	7,22%	6,68%	7,21%	8,29%	14,82%
Ciencias	3,09%	2,99%	3,55%	4,27%	38,19%
Arte y arquitectura	6,28%	4,74%	4,27%	4,92%	-21,66%
Agricultura	4,83%	3,14%	2,54%	3,10%	-35,82%
Administración	13,49%	14,17%	16,07%	16,18%	19,94%

Universidad según su área de conocimiento

Fuente: Elaboración propia a partir de los datos de CNED

Tabla N°4: “Evolución en la concentración en matrícula de mujeres (2005 – 2020)”

	Carreras Genéricas	Matrícula Mujeres 2005	Matrícula Mujeres 2010	Matrícula Mujeres 2015	Matrícula Mujeres 2020	Diferencia % 2005-2020	Diferencia % 2010-2020
1	Psicología	3.164	3.885	4.988	5.886	2.722	86%
2	Enfermería	2.930	7.433	6.044	5.249	2.319	79%
3	Trabajo Social, Servicio Social, Planificación Social y similares	1.818	2.771	2.658	2.876	1.058	58%
4	Medicina Veterinaria	1.069	1.101	1.168	2.295	1.226	115%
5	Terapia Ocupacional	254	890	1.719	2.216	1.962	772%
6	Obstetricia y Puericultura	553	577	1.394	2.197	1.644	297%
7	Nutrición y Dietética	985	2.618	2.803	2.183	1.198	122%
8	Educación Diferencial	1.045	2.013	3.304	2.045	1.000	96%
9	Tecnología Médica	648	1.055	1.490	1.818	1.170	181%
10	Educación Parvularia	2.247	2.731	2.192	1.752	-495	-22%
11	Fonoaudiología	658	1.935	2.135	1.617	959	146%

Fuente: Elaboración propia a partir de los datos de CNED

Tabla N°5: “Evolución en la concentración en matrícula de hombres (2005 – 2020)”

	Carreras Genéricas	Matrícula Hombres 2005	Matrícula Hombres 2010	Matrícula Hombres 2015	Matrícula Hombres 2020	Diferencia 2005-2020 (%)	Diferencia 2010-2020 (%)
1	Ingeniería Civil Industrial	1.744	3.618	3.913	3.654	1.910	110%
2	Ingeniería Civil Plan Común	2.681	2.761	2.487	2.575	-106	-4%
3	Ingeniería Civil en Computación y/o Informática	1.327	1.692	1.811	2.370	1.043	79%
4	Ingeniería en Computación e Informática y similares	2.100	3.174	2.306	1.246	-854	-41%
5	Pedagogía en Educación Física y similares	2.891	3.601	2.072	1.077	-1.814	-63%
6	Ingeniería Civil en Obras Civiles y similares	613	1.015	1.071	1.003	390	64%
7	Ingeniería en Construcción y similares	801	1.254	1.368	868	67	8%
8	Ingeniería Civil Eléctrica y similares	193	364	535	768	575	298%
9	Ingeniería Civil Mecánica	303	480	656	757	454	150%
10	Ingeniería Civil en Minas	119	272	1.323	706	587	493%
11	Construcción Civil	511	334	413	429	-82	-16%

Fuente: Elaboración propia a partir de los datos de CNED