

Departamento de Economía

Documentos Docentes

Las Estructuras de los Mercados Locales en Chile.
Metodología para su determinación y
Análisis preliminar de la realidad entre 1995 y 2000

Autor: Víctor Salas Opazo

DD 2001 - N° 01

Las Estructuras de los Mercados Locales en Chile. Metodología para su determinación y Análisis preliminar de la realidad entre 1995 y 2000*.

Víctor Salas Opazo**

Departamento de Economía
Facultad de Administración y Economía
Universidad de Santiago de Chile
Av. Bernardo O'Higgins 3363
Santiago, Chile 562 6740765

Resumen

La aparente contradicción entre un mundo cada vez más globalizado e integrado internacionalmente y las localidades donde viven y producen las personas se tiende a resolver al considerar las dimensiones locales en el análisis y las acciones para concretar el crecimiento económico. El proceso descentralizador que se lleva a cabo en Chile ha permitido que los municipios chilenos tomen cada vez mayor importancia en el crecimiento económico local y, consecuentemente necesiten más información sobre la realidad económica de su comuna. A su vez, los procesos económicos son dinámicos y no tienen territorios definidos oficialmente y para su adecuado análisis se requiere información más desglosada y más precisa, por territorios/localidades y por sectores económicos. Sin embargo, no existe producción oficial de datos sobre la realidad económica a nivel comunal. Este estudio, preparado por el Departamento de Economía de la Universidad de Santiago, diseña y aplica una metodología especial para generar una base de Ventas Estimadas, por sector económico (a cinco dígitos de la Clasificación Industrial Internacional Uniforme, CIIU). Serie que constituye un potente instrumento para determinar las estructuras de los mercados locales (para cada una de las comunas del país) y su comportamiento reciente; para analizar las economías locales y realizar una eficiente asignación de los recursos públicos (fomento productivo, infraestructura y otros) y privados (nuevas inversiones). A partir de los nuevos datos se realiza un análisis preliminar de las estructuras económicas locales del país.

Palabras Claves: Políticas de Fomento productivo, Estructuras económicas locales, Análisis de Gastos del gobierno local, Análisis Regional, Política de desarrollo regional y local.

Clasificación JEL: H70; H72; L11; L16; O18; R11; R58

Correspondencia a: Departamento de Economía, Universidad de Santiago de Chile. Av. Bernardo O'Higgins 3363. Santiago, Chile; 56-2 674 0765. Dirección electrónica: vsalas@usach.cl

* Este artículo se enmarca dentro del estudio sobre "Dimensiones y estructuras la realidad económica local en Chile", financiado por FOSIS. Estudio dirigido por el autor y que contó con la colaboración del investigador del Departamento de Economía de la Universidad de Santiago de Chile, Jaime Campos Gutiérrez y de la investigadora ayudante, Andrea Contreras Paz. Cualquier error es, sin embargo, responsabilidad del autor.

** PhD(c) en Economía y Profesor Titular de la Universidad de Santiago de Chile; Director del Departamento de Economía.

I. Introducción

El desarrollo económico es un objetivo que todas las sociedades persiguen permanentemente. En el mundo actual más globalizado e integrado internacionalmente, se percibe que el crecimiento económico es más viable cuando se consideran las dimensiones locales en el análisis y las acciones para concretarlo. Por consiguiente, el análisis y las acciones de desarrollo se orientan, cada vez más, hacia esta perspectiva. A la vez y asociado con el proceso descentralizador del país, los municipios chilenos toman cada vez mayor importancia en el crecimiento económico local y, consecuentemente necesitan información más precisa sobre la realidad económica de su comuna.

Por otro lado se observa que los procesos económicos son dinámicos y no tienen territorios definidos oficialmente. Se requiere disponer de bases de datos para reconocer el destino productivo que tiene cada comuna, pero también se necesitan bases de información suficientemente desglosadas para reconocer el destino productivo común que puedan tener conjuntos de localidades o comunas. Luego, se requiere más información, más desglosada territorial y económicamente y más precisa para así reconocer la dinámica económica de diversos territorios y/o localidades.

Por consiguiente, se puede afirmar que existe necesidad de conocer la realidad económica local, para su análisis y para la toma de decisiones de asignación de recursos, tanto por parte del Estado (fomento productivo, infraestructura y otros), como del sector privado (nuevas inversiones)

Este estudio preparado por el Departamento de Economía de la Universidad de Santiago, tenía por objetivo la generación de una base de Ventas Estimadas, por sector económico (a cinco dígitos de la Clasificación Industrial Internacional Uniforme, CIIU). Serie que facilita el reconocimiento de las estructuras que presentan los mercados locales, para cada una de las comunas del país y el posterior análisis (preliminar) del comportamiento de las economías locales.

En ausencia de bases producidas oficialmente para informar sobre la realidad económica a nivel comunal, se espera que las estimaciones de las Ventas Estimadas por sector económico (a cinco dígitos de la CIIU) puedan ser tomadas como las más correctas y más actualizadas bases de datos existentes sobre las estructuras económicas a nivel comunal.

En el primer punto de este artículo se entrega una breve síntesis de la realidad sobre la disponibilidad de información económica a nivel local. Enseguida, se presenta la metodología utilizada para generar nuevas bases con las Ventas Estimadas por sectores económicos y tamaño de empresa para las distintas comunas del país. A continuación, se identifican las características de la nueva serie generada y se revisan sus potencialidades para el análisis específico en cada

una de las comunas del país. Finalmente, se presenta un análisis, preliminar, de las estructuras económicas locales resultantes.

II. Bases disponibles sobre las economías locales.

El análisis de la realidad comunal se torna difícil de realizar debido a la escasa disponibilidad de información sistemática sobre este nivel. Al 2003, la generación de información sobre el nivel local es restringida en la cantidad de variables consideradas y en los periodos para los cuales se presenta ésta, como se demuestra en el "Catastro preliminar de fuentes de información sobre la economía local en Chile", (FOSIS, 2002)¹. Aunque se ha avanzado en la generación de bases de información comunal, aún no es suficiente para un análisis en profundidad de la realidad económica a nivel local.

Las principales instituciones que gestionan la obtención y procesamiento de estadísticas territoriales al nivel regional y comunal, según el "Catastro", son el Instituto Nacional de Estadísticas (INE) y el Ministerio de Planificación y Coordinación (MIDEPLAN). Han elaborado, en conjunto, informes tipo anuarios: "Panorama Comunal" y "Panorama Económico y Social. Las Regiones de Chile". Además, han producido un "Sistema de Consultas de Estadísticas Básicas Comunales". Complementariamente, existe información para el nivel local, en el Banco Integrado de Proyectos perteneciente al Sistema Nacional de Inversiones de MIDEPLAN, el cual dispone de información de inversiones públicas hasta el nivel comunal.

La División de Planificación Regional de MIDEPLAN ha creado una de las bases de datos más importantes respecto de las estadísticas territoriales y sus correspondientes divisiones político administrativa: país, región, provincia y comuna. Es el denominado "Sistema de Información Regional" de "Info País", el cual presenta diversas variables, clasificadas en ocho módulos temáticos: población, vivienda, educación, infraestructura, salud, estadísticas económicas, social, y cruce de variables. Gran parte de la información comunal de los tres primeros módulos corresponden al Censo de Población de 1992 del INE. Para las variables sociales la información es obtenida de la Encuesta CASEN. Aunque su formato es el descrito, para ciertas variables de interés, como las estadísticas económicas y sociales, no entrega información, en particular, para el nivel comunal.

Una institución que recoge información relevante para el análisis económico social a nivel regional y comunal, es el Servicio de Impuestos Internos (SII). Sin embargo, no genera bases de información de pública disponibilidad.

¹ FOSIS (2002): "Metodología preliminar para el Análisis de Mercados Locales". Informe para el Programa de Fomento Productivo, FOSIS. Anexo 7 de dicho Informe.

Entre las series objetivas disponibles y utilizables para el análisis económico a nivel local, a la fecha (octubre 2002), se encuentran las siguientes dos bases:

a) Base SII 2002, que entrega información sobre el Número de establecimientos, según tamaño de sus ventas (micro, pequeñas, medianas y grandes empresas). Elaborada con un desglose de cinco dígitos de la clasificación CIIU, para el período 1995-2000, para todas las comunas del país. Base generada por el Servicio de Impuestos Internos, SII (2002)², para el estudio de FOSIS "Metodología Preliminar de Análisis de Mercados Locales" (V. Salas, 2002).

b) Base MIDEPLAN 1999, que entrega información sobre el Número de Establecimientos por comuna, según tamaño de sus ventas, con un desglose especial respecto de las micro, pequeñas, medianas y grandes empresas. Serie elaborada sobre la base de datos del SII, por MIDEPLAN (1999)³, con información a un dígito de la clasificación CIIU, para el año 1997.

La ausencia de series de información producidas oficialmente para dar cuenta periódica de la realidad económica a nivel comunal, ha impulsado a organismos como FOSIS a buscar la generación de estimaciones, lo suficientemente cercanas, sobre dicha realidad, tal que permitan dar una imagen de las estructuras económicas locales.

III. Metodología para estimar Ventas por sectores económicos a nivel local

1. Consideraciones generales

Las variables que se utilizan habitualmente para reconocer las estructuras económicas locales son Producto, Empleo y Ventas. Sobre el PIB comunal, variable que reflejaría de mejor manera la realidad económica de cada comuna del país, no se genera información sistemática y periódica sobre el valor global del Producto comunal, ni menos aún sobre la producción que generan los distintos sectores de la economía comunal o local. Tampoco existe información adecuada sobre empleo a nivel local y sectorial, simultáneamente. Respecto de las ventas existe información en esta doble dimensión (local/sectorial), pero no generada ni utilizable directamente en estas dimensiones.

Luego, se puede afirmar que no existen bases oficialmente generadas para ninguna de las tres variables y por consiguiente, no sería posible hacer un análisis preciso de la realidad económica local. Por consiguiente, sólo es posible hacer análisis de la realidad de los mercados locales utilizando variables aproximadas.

² SII (2002): "Número de establecimientos por tamaño, según nivel de sus Ventas. Todas las comunas del país". Servicio de Impuestos Internos.

³ MIDEPLAN (1999). Secretaria Regional Ministerial de Planificación y Coordinación. Región Metropolitana. "Composición Empresarial por comuna de las regiones de Chile". Mayo.

Así, la ausencia de datos puede ser superada parcialmente mediante estimaciones de alguna de estas variables (Producto, empleo o Ventas) sobre bases oficialmente generadas.

Ante la ausencia de series sobre PIB comunal, se estima que las Ventas son una variable adecuada para caracterizar las estructuras económicas locales y, pese a la menor capacidad para representar los resultados de una economía, en este estudio se asume que las Ventas de las empresas instaladas en una localidad o comuna tienen la capacidad para reflejar la realidad local, desde el punto de vista económico.

Pese a que no existen datos directos sobre los valores de Ventas por sector económico en cada comuna, la información disponible permite estimar un proxy de las Ventas sectoriales al nivel local. Para lo cual en este estudio se aplica una metodología especialmente diseñada.

En particular, en este estudio, se utilizan las bases del SII (2002), que informan sobre el número de establecimientos por sector económico y comuna, separados en categoría de empresas en base al nivel de ventas (micro, pequeña, mediana y gran empresa). Las empresas contribuyentes quedan ubicadas en alguna categoría, dependiendo del nivel de Ventas declarado por cada una de ellas.

Con estas bases y las definiciones correspondientes se estima, para cada comuna, el monto de Ventas, por sector económico (a cinco dígitos de la CIIU) y por tamaño de establecimiento. Los datos que se obtienen, corresponden a valores estimados y, por consiguiente, se denominarán "Ventas Estimadas". Dada la información existente, esta serie puede ser tomada como la más cercana y más actualizada de las bases de datos existentes para representar, de manera aproximada, las estructuras económicas a nivel comunal, para el período 1995-2000. Se debe destacar, sin embargo, que por el origen de la información (Servicio de Impuestos Internos) en estas estructuras sólo están representadas las empresas formales existentes en cada comuna⁴.

El proceso de estimación se inicia con la generación de series comunales de tiempo a partir de la información de SII (número de establecimientos por sector económico); sigue con la definición de criterios para clasificar establecimientos; y termina calculando los valores de ventas por tamaño de los establecimiento, valores que se utilizarán en el cálculo de la variable "Ventas Estimadas" por sector.

2. Generación de Series Comunales

La generación de series comunales se realiza a partir de la segmentación de las bases SII (2002), lo cual fue necesario hacer dada la dificultad de obtener, de estas bases, directamente información para cada comuna. Así, se obtiene la serie de datos, para el período 1995-2000, con el número de establecimientos que

⁴ Se reconoce la distorsión que provoca en los datos la existencia de algunas empresas (principalmente las de mayor tamaño) que producen en una comuna (donde está instalada su planta) y declaran impuestos en otra (donde está su administración). En este estudio no se pudo avanzar en la eliminación de esta distorsión.

existen en cada comuna para cada sector económico (a cinco dígitos de la CIIU) y por cada uno de los tamaños de establecimiento, según sus ventas.

3. Definición de Tamaños de Establecimientos Productivos

Las bases disponibles para este estudio presentan diversas agrupaciones de los establecimientos productivos. Las Bases SII (2002) los clasifican según el tamaño de sus ventas anuales, como sigue: microempresas, pequeñas, medianas y grandes empresas. A su vez, las Bases MIDEPLAN (1999) también separan los establecimientos según sus ventas, como sigue: de 0 a 600 UF; de 601 a 1.200 UF; de 1.201 a 2.400 UF; de 2.401 a 5.000 UF; de 5.001 a 10.000 UF; de 10.001 a 15.000 UF; de 15.001 a 20.000 UF; de 20.001 a 25.000 UF; de 25.001 a 50.000; de 50.001 a 100.000 UF y de 100.001 UF y +.

Para la metodología de estimación se utilizarán categorías de tamaños de los establecimientos productivos, según sus ventas anuales.

Cuadro N° 1. Categorías de tamaños de empresas, según sus Ventas anuales

Categorías de tamaños de empresas	Tramos de Ventas	Subtramos de Ventas
Microempresa	0 a 2.400 UF	0 a 600 UF
		601 a 1.200 UF
		1.201 a 2.400 UF
Pequeña empresa	2.401 a 25.000 UF	2.401 a 5.000 UF
		5.001 a 10.000 UF
		10.001 a 15.000 UF
		15.001 a 20.000 UF
		20.001 a 25.000 UF
Mediana empresa	25.001 a 100.000 UF	25.001 a 50.000 UF
		50.001 a 100.000 UF
Gran empresa	100.001 UF y +	100.001 UF y +

4. Determinación de Ventas Promedio por Tamaño de Empresa

Las series disponibles no entregan los niveles de Ventas efectivos de cada empresa, sector económico ni categoría de empresas. Por consiguiente, estos se deben generar.

Para la aplicación de la metodología se requiere en primer lugar estimar los niveles de Ventas que, en promedio, se pueden atribuir a cada establecimiento por categoría de tamaño y subtramo de empresas. Este es un paso intermedio para estimar lo que realmente interesa: las ventas totales por sector económico para cada categoría de tamaño de empresa.

Esto es, las ventas se definen como sigue: $\sum_{i=1}^{n_{kj}} V_{ilkj}$ donde V_{ilkj} representa las ventas totales efectuadas por la empresa i perteneciente al subtramo (l) de la categoría

de tamaño (k) del sector (j) ; y n_{ijk} es el número de firmas perteneciente al subtramo i de la categoría de tamaño k que opera en el sector j .

Pero, se sabe que

$$\sum_{i=1}^{n_{ijk}} V_{ijk} = n_{ijk} * \frac{\sum_{i=1}^{n_{ijk}} V_{ijk}}{n} = n_{ijk} \bar{V}_{ik}$$

Donde \bar{V}_{ik} son las ventas promedio efectuadas por las empresas pertenecientes al subtramo i de la categoría de tamaño k . Es decir, las ventas estimadas de interés pueden ser obtenidas multiplicando el número de firmas (por sector económico y categoría tamaño de empresas) por el nivel de ventas promedio estimado.

Esto significa calcular para cada tramo (y subtramo) de tamaño de los establecimientos productivos un valor correspondiente.

Para obtener resultados precisos se requiere contar, por lo tanto, con las ventas de una firma representativa para cada tramo (y subtramo) de ventas. Esto es, el valor promedio de las ventas. Si la distribución de firmas al interior de cada tramo es simétrica (como en el caso de una distribución uniforme o normal), entonces el promedio simple de los valores extremos de cada subtramo daría las ventas de una firma representativa. Si la distribución no es simétrica entonces las ventas de una firma representativa pueden ser mayores o menores que este promedio simple, pero en ningún caso será igual a los valores extremos. El sesgo será menor mientras más simétrica sea la distribución de las empresas al interior de cada subtramo.

Considerando la inexistencia de información acerca de la distribución de firmas al interior de cada tramo se supone que ésta es simétrica. Así, para cada uno de los subtramos en que se abren las distintas categorías de tamaño de establecimientos, se calcula el valor de Ventas, en unidades de fomento (UF), como promedio simple de sus valores extremos. Los valores calculados son genéricos, es decir, son aplicables para el subtramo para el cual están calculados, independiente del sector económico.

Cualquier mayor desglose de los tramos de tamaño que se pueda conseguir de las bases oficiales, no levanta el supuesto sobre la distribución de los establecimientos en cada tramo de tamaño, pero reduce el potencial error de la estimación.

Para las grandes empresas (de 100.001 UF y +) no se dispone de los montos de sus Ventas ni tampoco se sabe su distribución en subtramos a nivel local. Luego, la estimación del monto de las Ventas de este grupo siempre requerirá asumir un valor fijo para ellas. Si se toma el valor mínimo de las ventas anuales (100.001 UF) se estará subvalorando el monto de Ventas en cada comuna del país y ello distorsionará fuertemente las estructuras resultantes. Para reducir esta distorsión se toma el valor de Ventas promedio nacional de las grandes empresas a nivel nacional del período 1995-2000 (Comité de Fomento de la Micro y Pequeña Empresa, 2002). Aunque está claro que tomar este valor también distorsiona los resultados, su efecto es menor que la alternativa del valor mínimo.

Así, en el cuadro siguiente, se presentan los valores promedio simple de Ventas por empresa calculados, para ser utilizados en las estimaciones.

Cuadro N° 2. Valores Promedio simple de Ventas por empresa según tramo de Tamaño

	Subtramos	Valor Promedio simple de Ventas por empresa, en cada subtramo
Microempresa	0 a 600 UF	300 UF
	601 a 1.200 UF	901 UF
	1.201 a 2.400 UF	1.801 UF
Pequeña empresa	2.401 a 5.000 UF	3.701 UF
	5.001 a 10.000 UF	7.501 UF
	10.001 a 15.000 UF	12.501 UF
	15.001 a 20.000 UF	17.501 UF
	20.001 a 25.000 UF	22.501 UF
Mediana empresa	25.001 a 50.000 UF	37.501 UF
	50.001 a 100.000 UF	75.001 UF
Gran empresa	100.001 UF y +	781.685 UF(*)

(*) En el caso de las grandes empresas se toma el valor promedio de Ventas a nivel nacional para este tamaño.

5. Procedimiento para generar una serie de “Ventas Estimadas” por comuna

La estimación de los valores de las “Ventas Estimadas”, por sector a nivel local, se realizó utilizando el siguiente procedimiento:

Primer Paso: Reconocer la estructura de participación, en cada comuna del país, del número de establecimientos de cada subtramo en los distintos tamaños de éstos (micro, pequeña, mediana y gran empresa) por sector económico.

- Para reconocer las estructuras de participación se utiliza la base de datos que entrega el mayor desglose en los tamaños de establecimientos. Ésta, corresponde a la base MIDEPLAN (1999) que informa sobre el número de establecimientos existentes, al año 1997, en cada subtramo de tamaño para cada sector económico (a un dígito de la CIIU) y para cada comuna del país.
- A partir de estos datos, se estima la tasa de participación que tiene el número de firmas de cada subtramo en el tramo de tamaño correspondiente, para cada sector económico (a un dígito de la CIIU) de cada comuna del país.

La participación es obtenida como:

$$\alpha_{lkj} = \frac{n_{lkj}}{\sum_{l=1}^{L_k} n_{lkj}} * 100$$

donde n_{lkj} es el número de firmas existentes en el subtramo l de la categoría k del sector económico j .

Consecuentemente, i representa el subtramo en que es subdividida la categoría k , donde $k =$ micro, pequeña, mediana y gran empresa, j corresponde al sector económico y L_k es el número de subtramos en que es subdividido el tramo k .

- c) Con ello, se establece la estructura de tasas de participación de cada uno de los subtramos en cada tramo de tamaño y para cada sector económico (a un dígito de la CIIU) de cada comuna del país.
- d) Las estructuras calculadas son sólo para el año 1997 y por sector económico a un dígito de la CIIU. Interesa, sin embargo, obtener esta estructura para todo el período de análisis (1995-2000) y con diferentes niveles de desagregación. Una forma de obtener una aproximación es estimar la estructura de ventas suponiendo que la estructura de empresas del año 1997 se mantiene estable durante el período de análisis. Este cálculo debe ser interpretado como un ejercicio que muestra la estructura de ventas si la distribución de empresas a un dígito de la CIIU en el año 1997 se mantuviera constante al desagregar la actividad productiva a cinco dígitos durante el período de análisis.

Así, la estructura obtenida para el año 1997 puede ser representada formalmente por la siguiente matriz:

Cuadro N° 3 Tasa de Participación del Número de empresas de cada Subtramo por Categoría de empresas y Sector Económico.

Categoría de Empresa	Subtramos	Sectores Económicos				
		1	2	9	0
Microempresa	Subtramo 1	α_{111}	α_{112}	.	.	α_{110}
	Subtramo 2	α_{211}	α_{212}	.	.	α_{210}
	Subtramo 3	α_{311}	α_{312}	.	.	α_{310}
	Total Microempresas	$\alpha_{111} + \alpha_{211} + \alpha_{311} = 1$	1	1	1	1
Pequeña empresa	Subtramo 1	α_{211}	α_{122}	.	.	.
	Subtramo 2
	Subtramo 3
	Subtramo 4
	Subtramo 5
	Total Pequeña Empresa	1	1	1	1	1
Mediana empresa	Subtramo 1
	Subtramo 2
	Total Mediana Empresa	1	1	1	1	1
Gran empresa	Subtramo 1	$\alpha_{140} = 1$

Fuente: Elaboración propia

Donde:

α_{ikj} = participación del número de firmas del subtramo como proporción del número de empresas de categoría k en el sector económico j . La suma de la participación de todos los subtramos de la categoría en el sector económico correspondientes debe ser igual a 1.

Segundo Paso: Estimar el valor, promedio ponderado, de las Ventas de cada tramo de tamaño, para cada sector económico (a un dígito de la CIIU) de cada una de las comunas del país.

- a) Para hacerlo, se toma el valor promedio, simple, de Ventas, calculado para cada subtramo en el cuadro N° 2 de este capítulo y se le aplica, como ponderador, el porcentaje de participación que, en 1997, tenía el subtramo, en cálculo, en el tramo de tamaño correspondiente.
- b) Sumando los valores obtenidos para cada subtramo se obtiene el valor promedio ponderado de las Ventas del tramo correspondiente (microempresas, pequeñas, medianas y grandes empresas) para cada sector económico (a un dígito de la CIIU) de cada comuna del país.

Tercer Paso: Estimar los valores anuales de Ventas (1995-2000) de cada rubro de la economía local (a cinco dígitos de la CIIU), para cada tamaño de establecimiento en cada una de las comunas del país.

- a) Tomar los valores promedio ponderado de las Ventas del tramo correspondiente (microempresas, pequeñas, medianas y grandes empresas) para cada sector económico (a un dígito de la CIIU) de cada comuna del país y multiplicarlos por el número de establecimientos del sector y tamaño correspondiente.
- b) Esta misma operación se debe realizar para cada uno de los rubros económicos abiertos a cinco dígitos de la CIIU. Y, para cada uno de los años de la base SII (2002)
- c) Esta construcción descansa en el supuesto de que las estructuras porcentuales de la participación de cada subtramo al interior de las micro, pequeñas, medianas o grandes empresas, detectadas para 1997, no cambian en el período de análisis y que la distribución a un dígito, también es válida para la estructura sectorial abierta a cinco dígitos de la CIIU, entre 1995 y 2000, período correspondiente a las bases SII (2002).
- d) Desde luego, antes de aplicar las distribuciones detectadas de establecimientos por tramos de tamaños, para el año 1997, se buscó (para ese año) la compatibilización de dichas estructuras entre las bases MIDEPLAN (1999) y SII (2002) y, en caso de diferencias, se optó por utilizar la información de la primera base.

- e) En el caso de que en las bases MIDEPLAN (1999) para el año de 1997, no hayan establecimientos en un sector específico y que si aparezcan en las bases SII (2002), entonces se utilizan los valores promedio ponderado para el total de empresas del tamaño correspondiente.
- f) Con estos datos se puede estimar el valor total de ventas de cada sector económico (a cinco dígitos de la CIIU) para cada comuna del país y el dato de ventas totales por tamaño para cada comuna.

6. Cálculo de Totales de “Ventas Estimadas” para cada Comuna

Las “Ventas Estimadas” de la economía de una comuna, se calculan tomando como total comunal la suma del valor de las ventas estimadas para cada sector económico (a cinco dígitos de la CIIU) y tamaño de empresa (micro, pequeña, mediana y grande).

Finalmente, en la siguiente matriz se presenta una síntesis formalizada de la estimación de Ventas por sector económico y tamaño de establecimiento, para cada localidad.

Cuadro N° 4. Ventas Estimadas por Categoría de Empresa y Sector Económico

Categoría de Empresa	Sectores Económicos (CIIU)						Ventas Totales por Tamaño
	1	2	9	0	
Microempresa	V_{11}	.	.	.	V_{19}	V_{10}	Ventas Totales Microempresas
Pequeña empresa	V_{21}	Ventas Totales Pequeña Empresa
Mediana empresa	V_{31}	Ventas Totales Mediana Empresa
Gran empresa	V_{41}				V_{49}	V_{40}	Ventas Totales Gran Empresa
Ventas totales por sector económico	$V_{11}+V_{21}+V_{31}+V_{41}$	Ventas Totales Localidad

Fuente: Elaboración propia.

IV. Dimensiones para el análisis de economías locales.

El objetivo de este estudio es descubrir y analizar las características de las estructuras productivas de las comunas del país. Estas estructuras se determinan a partir de la serie de datos, elaborada en este estudio, sobre Ventas Estimadas, para cada comuna del país, por sector económico (a 1, 3 y 5 dígitos de la Clasificación Industrial Internacional Uniforme, CIIU) y por tamaño de las empresas (micro, pequeña, mediana y grande), correspondiente al período 1995 a 2000.

Las estructuras productivas comunales⁵ se pueden presentar desde distintas perspectivas analíticas. Así, los datos generados para cada comuna sobre las Ventas Estimadas para los diversos sectores productivos a nivel local se pueden analizar desde la perspectiva de cada comuna; o según agrupaciones de comunas, en cuyo caso puede hacerse por conglomerados según estructuras productivas, o por conglomerados según realidad sociopolítica.

1. Análisis por cada comuna

Una dimensión del análisis de estructuras económicas locales corresponde al estudio de la realidad de cada comuna en sí misma. La realidad económica local presenta características muy diversas y que le son propias, tanto en términos de sus estructuras productivas como en la dinámica de sus distintos sectores económicos y grupos de empresas según tamaño de sus ventas. Es claro que, cada comuna es una realidad en sí misma y, por consiguiente, se debieran analizar las estructuras resultantes para cada una de las 342 comunas existentes en el país (o las 330 sobre las cuales se dispone de información). Este es un análisis que corresponde hacer en el nivel comunal para orientar el desarrollo local.

El conocimiento de cada mercado local en particular podría permitir a los agentes económicos privados tomar adecuadas decisiones de inversión (nuevas o expansiones) y a los organismos públicos orientar su apoyo y subsidios hacia los sectores productivos en los que tendrían mayores probabilidades de éxito económico. La identificación de estos sectores en cada comuna del país se podrá realizar mediante la aplicación de la metodología de análisis de mercados locales de FOSIS (2002), en particular, mediante la estimación del Índice de Potencialidad Económica de sus correspondientes sectores productivos.

⁵ Las estructuras que caracterizan los mercados locales se presentan en términos horizontales, verticales y transversales. Las estructuras horizontales muestran la importancia (participación porcentual) de los distintos tamaños de empresas (micro, pequeña, mediana y grande) en cada sector económico (a 1, 3 y 5 dígitos de la CIIU). A su vez, las estructuras verticales muestran la importancia (participación porcentual) de los distintos sectores económicos (a 1, 3 y 5 dígitos de la CIIU) en la economía local. Finalmente, las estructuras transversales muestran la importancia (participación porcentual) que tiene, simultáneamente, cada combinación de tamaño (micro, pequeña, mediana y grande) y sector económico (a 1, 3 y 5 dígitos de la CIIU) en el total de las ventas comunales.

2. Análisis por agrupación de comunas

Un segundo tipo de análisis de las estructuras económicas locales es la revisión del conjunto de las economías locales, pero manteniendo la mirada desde la perspectiva comunal. Se trata de identificar las características comunes y las diferencias observables entre las estructuras económicas de las comunas del país, en particular, respecto de la importancia de los distintos rubros económicos en las Ventas totales de la comuna.

Para desarrollar esta segunda dimensión analítica se utilizan dos caminos, se agrupan las comunas: según las características que presentan sus estructuras económicas y/o según algunas variables socio-políticas relevantes. Con lo cual se pueden hacer análisis complementarios económico-sociales-políticos.

a) Conglomerados según estructuras productivas

Un primer tipo de agrupación de comunas es separarlas según las características que presentan sus propias estructuras económicas. En este caso se reconoce lo que “dicen los datos” y se identifican similitudes y diferencias relevantes, observables respecto de las tasas de participación de los sectores productivos en las economías de las distintas comunas del país.

El análisis global se basa en la distribución de frecuencia que muestran las tasas de participación (porcentual) de uno, dos o tres actividades económicas, en las Ventas de cada comuna. Estas distribuciones de frecuencia facilitan el reconocimiento de los diferentes “tipos” económicos de comunas, observables a nivel nacional o para cada agrupación de ellas.

Así, las comunas del país son diferenciadas o agrupadas de acuerdo a las características de sus estructuras económicas. Mediante este instrumento analítico, se pueden descubrir los tipos económicos de comunas existentes en el país. Luego, para análisis se busca identificar algunos de los siguientes tipos económicos de comunas:

- Comunas “polares”. En las cuales existe un solo sector relevante (por ejemplo, representa 50% o más de las ventas totales de la comuna, a un dígito CIIU). Situación que da cuenta de una alta dependencia de la economía local de este sector y que, éste constituye el destino productivo de la comuna. La polaridad puede dar origen a comunas “agrícolas”, “industriales”, “de servicios”, “comerciales”, etc.
- Comunas “concentradas”. En estas comunas existen unos pocos (dos o tres) sectores económicos relevantes (por ejemplo, la suma de ellos representa más del 66% o 70% de las Ventas comunales, a un dígito CIIU). Concentración económica que puede o no ser un indicador de potencial desarrollo para la localidad, ello dependerá de los sectores involucrados.
- Comunas “balanceadas”. Estas comunas muestran combinaciones de sectores con similares y altas participaciones en las ventas totales de la comuna (a un

dígito CIIU). Se asume que esta situación representa mejores perspectivas de crecimiento para la economía local.

- Comunas “sin claro destino productivo”, en las cuales todos los sectores o rubros de actividad económica tienen bajas tasas de participación en el total de Ventas comunales.

Para cada agrupación se busca identificar la similitud o divergencia que presentan entre sí las estructuras económicas de las comunas en las distintas clasificaciones que se analicen. La similitud se define por la idea de que las comunas de una agrupación tienen igual destino productivo, es decir, tienen uno, dos o tres sectores económicos que tienen iguales (o similares) magnitudes de tasas de participación en el total de Ventas.

b) Conglomerados según antecedentes socio-políticos

El análisis anterior puede ser complementado introduciendo información sobre características socio-políticas propias de las comunas, tales como tamaño de su población, calidad de vida de sus habitantes, pobreza y/o indigencia de su población, localización en áreas metropolitanas o la división político-administrativa del país a la que pertenecen. A partir de estas variables se agrupan las comunas y se comparan sus estructuras productivas, identificando sus diferencias y similitudes en relación con la distribución de frecuencia de la importancia que tienen los sectores productivos en las ventas comunales, por ejemplo, en las comunas más pobres del país, en las comunas metropolitanas o en las comunas de población media o en las comunas con el más alto índice de calidad de vida. A continuación, también se analizan las similitudes y diferencias que muestran las estructuras económicas entre los distintos conglomerados que surgen de las variables socio-políticas.

La similitud observable en alguna agrupación de comunas (por ejemplo, una región; o el primer quintil de calidad de vida, según IDH; o las comunas muy grandes en población; o las pertenecientes a las áreas metropolitanas), surge del hecho de que la mayor parte de éstas (un porcentaje superior al 50% o al 60%) muestra altos porcentajes de participación de uno, dos o tres sectores económicos en sus estructuras productivas (50%, 60% u otro porcentaje mayor). Se espera que los resultados permitan afirmar que, por ejemplo, las comunas de las áreas metropolitanas tienen estructuras productivas similares porque determinados sectores económicos representan un alto porcentaje de sus Ventas estimadas y tienen estructuras de importancia relativa entre sí que son similares para todas o un porcentaje importante de las comunas pertenecientes a esta agrupación.

V. Análisis preliminar de la realidad de las economías locales

El mayor desglose de la información ahora disponible (a nivel comunal y a cinco dígitos de la CIIU) permite reconocer la complejidad de los mercados locales de nuestro país.

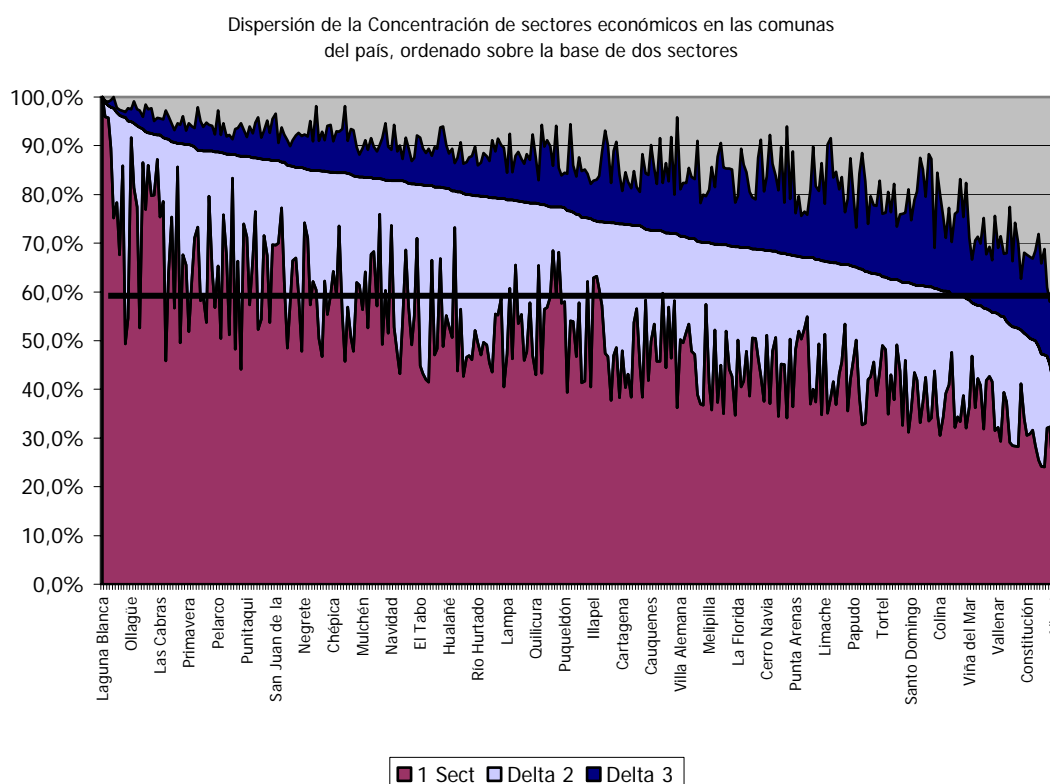
En este punto se presentan los principales hallazgos del estudio en relación las constantes, tendencias, similitudes y diferencias observables en las estructuras económicas comunales. El enfoque de análisis es la economía comunal y la agrupación de las comunas sirve para reconocer la presencia de características estructurales similares o divergentes respecto de la composición sectorial y su relación con otros elementos de la realidad comunal, como las condiciones de pobreza que vive su población o la calidad de vida a la que acceden.

1. La realidad económica comunal en Chile

1.1 Concentración económica local

Una característica central de las estructuras económicas comunales es la alta concentración de sus Ventas en pocos sectores económicos⁶.

Gráfico 1.



Fuente: Elaboración propia sobre la base de los datos elaborados en este estudio. 2003.

⁶ En este estudio se trabaja con la variable Ventas, la cual desde luego, no refleja la estructura del Producto generado por los distintos sectores a nivel local.

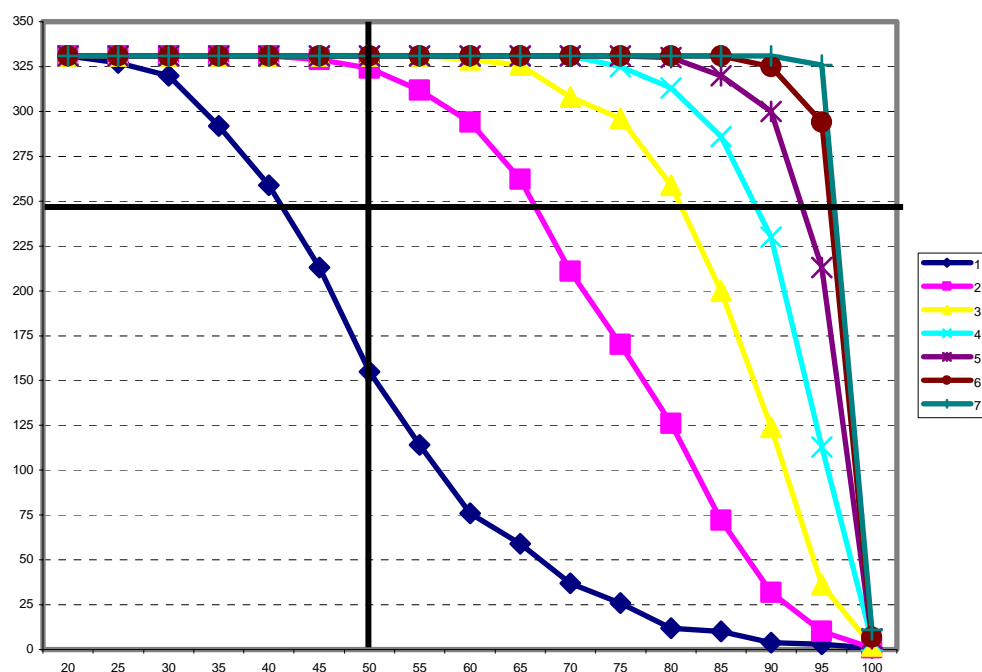
Para la mayor parte de las comunas, las ventas totales se explican a lo más por la operación de tres sectores, a un dígito de la CIIU (gráfico 1), donde incluso para las comunas con menor concentración, la suma de las Ventas de los tres sectores mayores está por sobre el 60% del total comunal.

A la vez, se observa la existencia de una alta dispersión en la concentración de sectores económicos en las comunas del país. En particular, ello ocurre entre el primer y segundo mayor sector productivo que tiene cada comuna, donde la desviación standard es alta y muestra variaciones porcentuales relevantes.

La realidad económica de las comunas del país es diversa. De la información disponible se desprende que en cada comuna, normalmente son dos los sectores económicos relevantes⁷.

Gráfico 2

Acumulación sectorial por comunas, según los sectores relevantes en las Ventas locales, desde uno hasta siete sectores productivos.



Fuente: Elaboración propia sobre la base de los datos elaborados en este estudio. 2003.

El grado de concentración de una economía local se puede visualizar considerando alternativamente uno, dos o tres sectores productivos relevantes en ella. En una

⁷ Vale la pena indicar aquí que se está trabajando con los distintos rubros de actividad productiva agrupados a un dígito de la CIIU y, por consiguiente, son muchos y diversos los rubros que están incorporados en cada dígito de actividad. Más adelante se hará un análisis a tres dígitos para mostrar la diversidad económica que, a veces, es posible encontrar en los mercados locales.

mirada vertical de la acumulación sectorial por comunas, se observa que en casi todas las comunas del país (325), la mitad de sus ventas es explicada por dos sectores productivos. Mientras que, en una mirada horizontal de la acumulación (gráfico 2), se observa que en tres cuartas partes de las comunas del país (248) un sector explica sólo el 42% de las ventas, mientras que para ese mismo número de comunas, la suma de dos sectores económicos representa el 66% de las Ventas locales y tres sectores dan cuenta del 82% del total.

1.2 Concentración económica local, por sectores productivos

Un análisis más detallado muestra que los sectores de mayor preponderancia en las economías locales son la Agricultura (dígito 1 de la CIIU: Agricultura, Servicios Agrícolas, Caza, Silvicultura y Pesca) y el comercio (dígito 6 de la CIIU: Comercio por Mayor y Menor). Más aún, el comercio es la actividad más relevante en la mayoría de las comunas del país, tiene ese carácter en 184 de ellas, lo que representa el 55,6% del total de comunas a nivel nacional. A su vez, la agricultura es la actividad más importante en algo más que la cuarta parte de las comunas del país; esto ocurre en 97 comunas, lo que representa 29,3% del total. Un tercer sector relevante en las economías locales es la industria manufacturera (dígito 3 de la CIIU): en 30 comunas es el sector de mayor participación en las ventas comunales, lo que representa sólo el 9,1% del total de comunas del país. Luego, son estos tres los sectores productivos relevantes para las economías locales: en el 93% de las comunas, en uno de ellos se efectúan los mayores montos de Ventas locales.

Cuadro 1

Número de Comunas según la cantidad de sectores económicos relevantes que presentan sus Ventas.

	0	1	2	3	4	5	6	7	8	9	Total
Un sector		97	4	30	1	7	184	6	2		331
Dos sectores		98	5	48	1	9	148	14	9	3	331
Tres sectores	1	81	5	46	1	14	109	50	17	7	330
Cuatro sectores	1	65	6	49	2	22	82	63	23	18	330

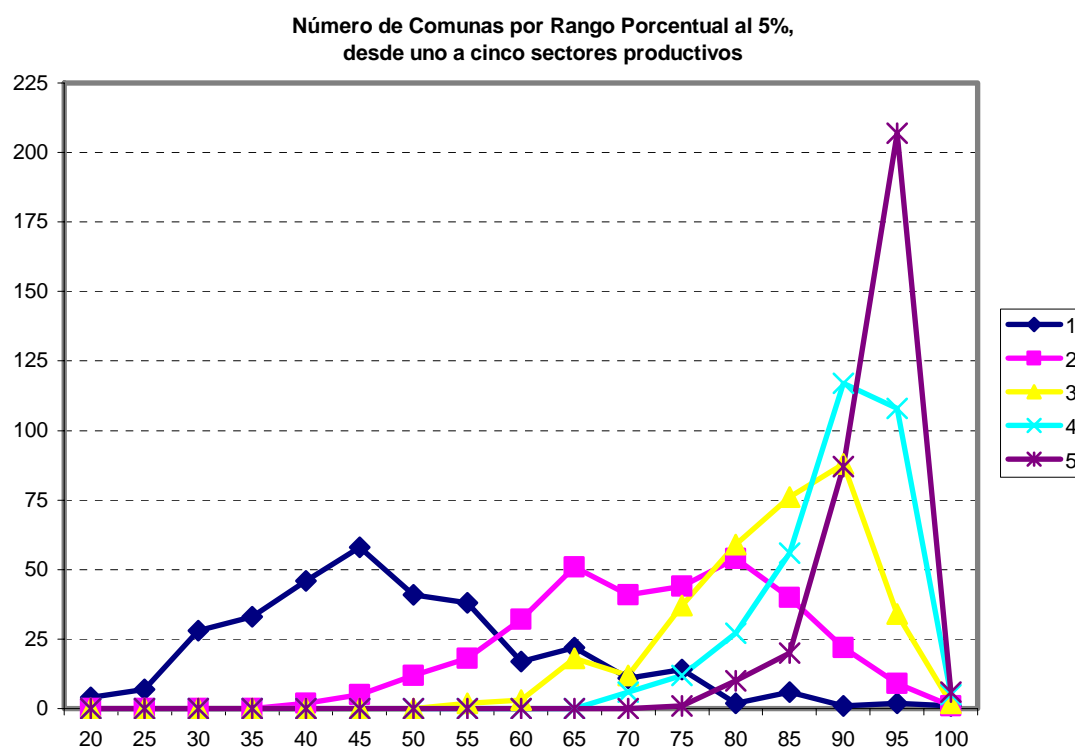
	0	1	2	3	4	5	6	7	8	9	Total
Un sector	0,0%	29,3%	1,2%	9,1%	0,3%	2,1%	55,6%	1,8%	0,6%	0,0%	100,0%
Dos sectores	0,0%	29,5%	1,4%	14,4%	0,2%	2,6%	44,6%	4,1%	2,6%	0,8%	100,0%
Tres sectores	0,2%	24,4%	1,4%	14,0%	0,4%	4,2%	32,9%	15,1%	5,2%	2,0%	100,0%
Cuatro sectores	0,4%	19,7%	1,7%	14,8%	0,6%	6,6%	24,9%	18,9%	6,9%	5,5%	100,0%

Fuente: Elaboración propia sobre la base de los datos elaborados en este estudio. 2003.

Nota: El número de comunas de dígito CIIU cuando se calcula para dos, tres o cuatro sectores se obtiene dividiendo el número total por 2, 3 o 4, según corresponda.

Una exploración adicional de la concentración económico local, comparando las distribuciones del número de comunas, desde uno a cinco sectores productivos (a un dígito de la CIU) permite confirmar que tres sectores explican casi todas las ventas comunales y permiten reconocer el destino productivo que tiene cada una de las distintas economías locales.

Gráfico 3.



Fuente: Elaboración propia sobre la base de los datos elaborados en este estudio. 2003.

1.3 Concentración local y complejidad productiva a nivel comunal

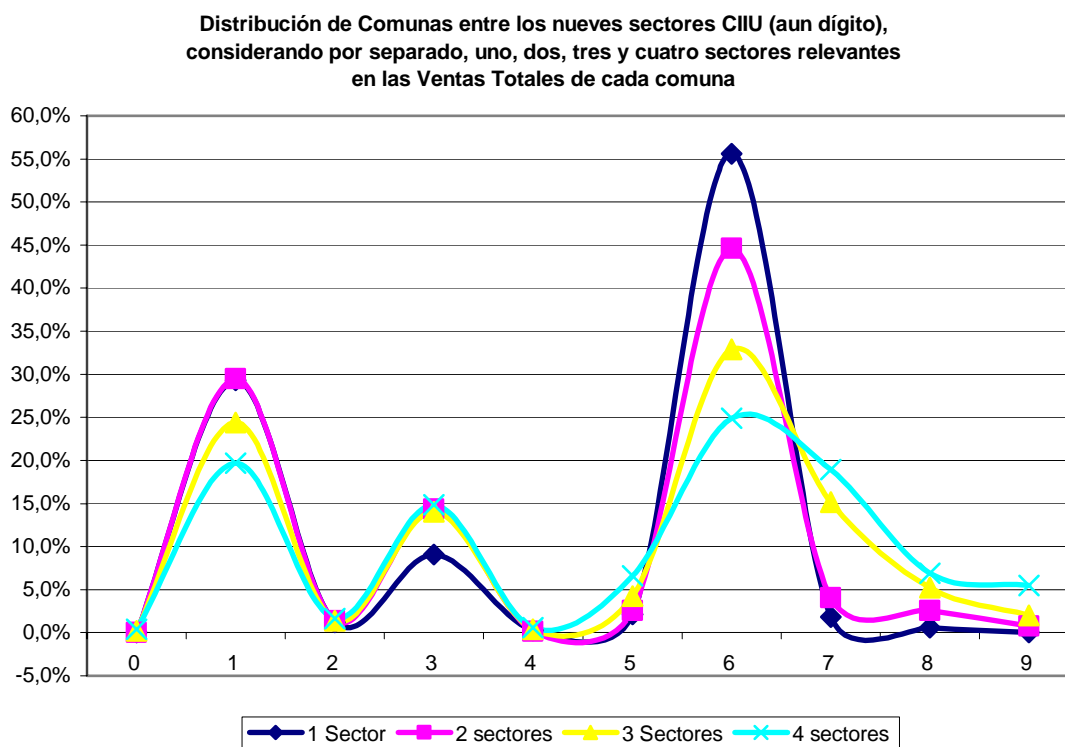
Cuando se analiza la realidad comunal con uno y dos sectores relevantes para las ventas comunales se observa que la agricultura es un sector productivo importante en las economías comunales. En cerca del 30% de las comunas es el sector con mayores ventas: 29,3%, para el caso de un sector; y 29,5% cuando se observan dos sectores. En cambio, cuando se consideran tres sectores esta actividad pierde importancia y deja de ser un sector con los mayores porcentajes de participación en las ventas locales.

A su vez, el sector industrial manufacturero es poco importante cuando se toma un sector, en cambio, cuando se realiza el análisis tomando a dos, tres o cuatro sectores de mayor participación en las Ventas, entonces este sector aumenta su importancia y llega a estar presente en cerca del 15% de las comunas del país.

Lo contrario ocurre con el Comercio, que a un sector tiene alta presencia en las comunas, mientras que claramente se reduce la frecuencia de su participación (de 56% a 25% de las comunas), cuando se incluyen en el análisis dos, tres o cuatro actividades productivas

En conclusión, a medida que la economía comunal es más compleja, el sector industrial manufacturero tiende a ganar significación y lo contrario ocurre con el comercio y la agricultura.

Gráfico 4.



Fuente: Elaboración propia sobre la base de los datos elaborados en este estudio. 2003.

1.4 Concentración económica local balanceada

El grado de concentración de las economías locales en dos sectores productivos se observa en todo el sistema.

La concentración, sin embargo, presenta realidades muy diversas. Puede existir un balance entre los dos sectores de mayor relevancia para una economía local o, alternatively, se puede observar una concentración fuertemente desbalanceada, tendiendo ésta más bien hacia una polarización de la actividad productiva comunal.

La concentración perfectamente balanceada (igual participación en las ventas) se observa en comunas normalmente "agrícolas", donde el comercio tiene similar importancia que el sector agrícola. Tal es el caso de Retiro, Maullín, Romeral, Calle Larga, Quellón, Machalí, Lanco y Galvarino. Adicionalmente, se observa que la mayoría de estas comunas tienen una alta ruralidad y se reparten a lo largo de todo el país.

Una concentración algo menos balanceada, pero casi perfecta, en los mismos dos sectores agricultura y comercio (con una relación 1,1 y 1,2 entre ellos) se observa en comunas tan diferentes como Victoria, Hijuelas, Curaco de Vélez, Nacimiento, Curacaví, Río bueno, Marchihue, Puerto Montt, Ránquil, Curacautín, Petorca, Chimbarongo, Chanco y Cobquecura.

Sin embargo, existen algunas pocas comunas donde la actividad industrial manufacturera está perfectamente balanceada con el comercio (coeficiente de relación igual a 1), tales como Doñihue, Colina, Olivar, Tiltit y Rengo.

En algunas comunas urbano metropolitanas también se observa la dupla balanceada de industria manufacturera y comercio: San Miguel, Estación Central, Renca, Maipú, San Bernardo y Quinta Normal.

Cuadro 3. Concentración y balance interno entre sectores productivos en las comunas del país.

R	comuna	1	2	3	4	5	6	7	8	9	Máximo	Mínimo	Relación
06	Doñihue			0,35			0,35				34,7	34,6	1,0
07	Retiro	0,46					0,46				45,9	45,6	1,0
05	San Esteban					0,35			0,35		35,0	34,7	1,0
10	Maullín	0,44					0,44				44,1	43,8	1,0
08	Coronel			0,31			0,31				31,1	30,8	1,0
07	Romeral	0,34					0,34				34,2	33,6	1,0
06	Mostazal	0,36		0,36							36,2	35,6	1,0
05	Calle Larga	0,33					0,32				32,7	32,0	1,0
13	Colina			0,31			0,30				30,5	29,9	1,0
10	Quellón	0,41					0,40				41,4	40,4	1,0
06	Machalí	0,34					0,35				34,5	33,5	1,0
10	Lanco	0,37					0,38				37,7	36,5	1,0
08	Penco					0,23	0,24				24,1	23,1	1,0
09	Galvarino	0,41					0,39				40,5	38,7	1,0
02	Maria Elena						0,36	0,34			35,8	34,1	1,0
06	Olivar			0,23			0,24				24,1	22,9	1,1
13	Tiltit			0,40			0,42				42,0	39,8	1,1
09	Victoria	0,31					0,33				33,0	31,2	1,1
13	San Miguel			0,39			0,37				39,4	37,2	1,1
05	Hijuelas	0,46					0,49				49,4	46,4	1,1
13	Estación Central			0,36			0,38				38,3	35,7	1,1
13	Renca			0,38			0,35				38,4	35,4	1,1
10	Curaco de Vélez	0,40					0,43				43,3	39,5	1,1
03	Tierra Amarilla	0,23	0,26								25,5	23,2	1,1
06	Rengo			0,32			0,35				34,8	31,6	1,1
13	Maipú			0,37			0,33				36,8	33,4	1,1
05	Quintero			0,35			0,38				38,4	34,9	1,1
08	Nacimiento	0,29					0,33				32,6	29,3	1,1
13	San Bernardo			0,33			0,37				37,0	33,3	1,1
13	Quinta Normal			0,39			0,43				43,2	38,7	1,1
08	Florida	0,35						0,31			35,1	31,1	1,1
13	Curacaví	0,43					0,38				42,6	37,6	1,1
08	Curanilahue			0,26			0,29				29,3	25,7	1,1
10	Río Bueno	0,37					0,32				37,4	32,4	1,2
06	Marchihue	0,28					0,24				28,3	24,5	1,2
10	Puerto Montt	0,24					0,28				28,2	24,3	1,2
13	Peñalolén					0,24	0,28				28,4	24,4	1,2
13	Buín			0,31			0,36				36,4	31,1	1,2
05	Catemu	0,41					0,35				40,5	34,5	1,2
07	Colbún	0,33		0,28							33,1	28,1	1,2
09	Cunco	0,37		0,31							37,1	31,4	1,2
08	Ránquil	0,36					0,30				35,6	30,0	1,2

R	comuna	1	2	3	4	5	6	7	8	9	Maximo	Minimo	Relación
10	Calbuco			0,39			0,46				45,8	38,6	1,2
08	Laja			0,27			0,32				32,2	27,1	1,2
09	Curacautin	0,44					0,37				43,7	36,8	1,2
13	Alhue	0,18				0,22					21,9	18,3	1,2
13	Paine			0,24			0,29				29,1	24,2	1,2
08	Tomé			0,32			0,27				32,0	26,6	1,2
05	Petorca	0,34					0,40				40,4	33,5	1,2
05	El Tabo						0,37	0,45			44,9	37,2	1,2
10	La Unión			0,23			0,19				22,8	18,9	1,2
06	Chimbarongo	0,40					0,48				48,2	40,0	1,2
05	Valparaíso						0,38	0,31			37,5	31,1	1,2
06	Graneros	0,28		0,33							33,4	27,6	1,2
07	Chanco	0,50					0,41				49,5	40,9	1,2
08	Quirihue			0,44			0,36				43,5	35,8	1,2
13	Quilicura			0,35			0,43				42,9	35,3	1,2
03	Chañaral					0,41	0,34				41,4	33,9	1,2
05	Casablanca			0,30			0,37				37,0	30,2	1,2
08	Cobquecura	0,38					0,47				46,7	38,1	1,2
10	Frutillar	0,39		0,31							39,0	31,4	1,2
13	Independencia			0,34			0,42				41,7	33,5	1,2
10	Puyehue	0,35						0,43			43,4	34,6	1,3
13	Pudahuel			0,28			0,35				34,9	27,8	1,3
09	Renaco	0,37					0,29				36,9	29,1	1,3
09	Teodoro Schmidt	0,48					0,38				47,8	37,7	1,3
13	San José de Maipo					0,39	0,30				38,6	30,4	1,3
08	Santa Bárbara	0,34				0,27					34,2	26,9	1,3
01	Pica	0,29					0,37				37,4	29,3	1,3
08	San Ignacio	0,41					0,53				52,6	41,2	1,3
04	Vicuña			0,32			0,25				31,9	24,8	1,3
13	Macul			0,49			0,38				48,5	37,5	1,3
08	Arauco	0,26		0,33							33,3	25,7	1,3
05	Rinconada	0,32		0,24							31,6	24,2	1,3
13	Las Condes						0,28		0,22		28,4	21,6	1,3
06	Pichilemu	0,50					0,38				50,5	38,1	1,3
09	Lumaco	0,48					0,36				47,8	36,0	1,3
09	Toltén	0,47					0,36				47,3	35,6	1,3
08	Cañete	0,26					0,34				34,4	25,8	1,3
13	La Granja			0,34			0,45				45,4	34,0	1,3
06	Pichidegua	0,55					0,40				54,6	40,5	1,3
12	Primavera	0,52					0,38				51,8	38,4	1,3

Fuente: Elaboración propia sobre la base de los datos elaborados en este estudio. 2003.

1.5 Concentración económica local desbalanceada

Por otro lado, la concentración económica a nivel local, en dos sectores, muestra para un conjunto significativo de comunas, un fuerte desbalance. Se observan sectores dominantes que participan en el doble o más de las Ventas locales que la actividad productiva que le sigue en importancia: Esta situación ocurre en 150 comunas (47% del total nacional).

Son bastantes las comunas donde el sector agrícola es dos o tres veces superior al segundo sector de la comuna. También existe este tipo de estructura en varias comunas “comerciales” (con tasas de participación en las ventas superiores al 50% del total comunal)

Raramente se observa polaridad industrial en las comunas del país, ellas con comunas muy especiales. En realidad, este sector opera más bien en combinación relevante con otros sectores (agricultura, comercio o servicios).

Cuadro 4. Concentración y diferenciación interna entre sectores productivos en las comunas del país.

R	comuna	1	2	3	4	5	6	7	8	9	Maximo	Minimo	Relación
12	San Gregorio	0,25					0,60				60,4	24,5	2,5
05	Papudo	0,19					0,46				46,3	18,8	2,5
01	Iquique			0,16			0,41				40,8	16,3	2,5
02	Antofagasta						0,32		0,13		32,3	12,9	2,5
12	Punta Arenas						0,48	0,19			48,2	19,2	2,5
13	Huechuraba			0,18			0,46				45,6	18,2	2,5
09	Temuco					0,16	0,39				39,4	15,5	2,5
10	Los Lagos	0,24					0,62				62,3	24,3	2,6
10	Osorno	0,17					0,44				43,7	17,0	2,6
13	Maria Pinto	0,64					0,25				64,3	24,6	2,6
13	La Florida			0,19			0,50				50,1	19,1	2,6
06	Litueche	0,21					0,56				56,4	21,5	2,6
06	Lolol	0,66					0,25				65,6	24,8	2,6
07	Parral	0,19					0,52				51,7	19,5	2,7
07	Rio Claro	0,60					0,23				60,3	22,6	2,7
05	La Ligua	0,20					0,54				53,7	19,9	2,7
09	Longquimay	0,21					0,57				56,8	20,9	2,7
13	Lo Espejo			0,23			0,62				62,1	22,8	2,7
05	Ouillota	0,18					0,51				50,5	18,3	2,8
08	Yungay	0,18					0,50				50,5	18,3	2,8
13	San Ramón			0,22			0,61				61,4	22,2	2,8
10	Quemchi			0,53			0,19				53,4	19,3	2,8
09	Pitrufquén	0,22					0,62				62,3	22,5	2,8
07	Pelarco	0,23							0,65		65,3	23,4	2,8
04	La Serena					0,15	0,42				41,8	14,8	2,8
05	LOS ANDES			0,15			0,42				42,2	15,0	2,8
08	San Fabián	0,20					0,58				57,8	20,5	2,8
01	Camarones	0,62					0,22				61,9	21,9	2,8
04	Ovalle	0,17					0,49				49,3	17,3	2,8
08	Tirúa	0,21					0,59				58,7	20,5	2,9
08	Los Angeles	0,16					0,46				45,9	16,0	2,9
11	O'Higgins						0,51			0,18	50,7	17,7	2,9
10	Valdivia			0,14			0,42				41,5	14,3	2,9
06	Palmilla	0,58					0,20				57,6	19,8	2,9
12	Natales	0,17					0,50				50,4	17,3	2,9
13	Cerro Navia						0,51		0,17		51,1	17,4	2,9
10	Castro			0,18			0,52				52,0	17,7	2,9
09	Ercilla	0,68					0,23				67,6	22,8	3,0
08	Hualqui	0,18					0,52				52,2	17,5	3,0
07	Talca			0,17			0,50				50,3	16,9	3,0
10	Puqueldón						0,58	0,19			58,0	19,2	3,0
05	Zapallar						0,53		0,18		53,4	17,6	3,0
08	Coihueco	0,66					0,22				66,3	21,6	3,1
08	Concepción			0,14			0,43				42,7	13,5	3,2
01	Putre					0,19	0,59				58,9	18,6	3,2
06	Chépica	0,64					0,20				64,3	20,3	3,2
04	Combarbalá	0,18					0,58				57,7	18,1	3,2
10	Futroneo	0,67					0,21				67,3	21,0	3,2
07	Rauco	0,67					0,21				66,8	20,7	3,2
07	Curicó			0,15			0,48				48,1	14,9	3,2
08	Portezuelo	0,64					0,19				64,2	19,4	3,3
10	Corral						0,57	0,17			56,6	17,0	3,3
03	Freirina	0,15					0,50				50,1	15,0	3,3
12	Rio Verde	0,75					0,23				75,2	22,6	3,3
06	Santa Cruz	0,17					0,57				57,2	17,1	3,3
06	Requinoa	0,61					0,18				60,8	18,2	3,3
05	Juan Fernández						0,60		0,18		59,8	17,7	3,4
03	Huasco						0,52	0,15			52,0	15,3	3,4
11	Lago Verde	0,20					0,67				67,5	19,7	3,4
05	Limache	0,15					0,51				51,3	14,9	3,4
10	Mafil	0,66					0,19				66,4	19,3	3,4
11	Tortel					0,14	0,49				49,1	14,0	3,5
08	Santa Juana					0,67	0,19				67,0	18,6	3,6
01	Arica			0,15			0,53				52,5	14,6	3,6
10	Puerto Varas	0,13					0,49				49,1	13,5	3,6
07	Vichuquén	0,15					0,57				56,9	15,2	3,7
04	Coquimbo	0,11					0,41				41,2	11,0	3,7
05	Santa María	0,71					0,19				71,1	18,6	3,8
10	San Juan de la costa	0,70					0,17				69,6	17,4	4,0
04	La Higuera		0,15				0,58				58,4	14,5	4,0
07	Yerbas Buenas	0,70					0,17				69,7	17,3	4,0
06	Rancagua						0,48		0,12		47,6	11,7	4,1
05	Olmue	0,17					0,70				70,0	17,0	4,1
08	Chilán			0,14			0,58				58,2	13,8	4,2
09	Nueva Imperial	0,18					0,78				78,4	18,4	4,3
04	Punitaqui	0,71					0,17				71,2	16,7	4,3
11	Coyhaique						0,47	0,11			46,9	10,9	4,3
10	Ouelén			0,68				0,16			67,8	15,7	4,3
05	Nogales	0,67					0,15				66,5	15,3	4,4
13	Pedro Aguirre Cerda			0,14			0,61				60,5	13,9	4,4
07	Licantén	0,12					0,53				53,4	12,2	4,4
06	Las Cabras	0,17					0,75				75,4	16,8	4,5

R	comuna	1	2	3	4	5	6	7	8	9	Maximo	Minimo	Relacion
07	Pelluhue	0,13					0,57				57,4	12,7	4,5
13	El Bosque						0,55			0,12	55,0	12,1	4,5
09	Vilcun	0,68					0,15				68,3	15,0	4,6
07	Maule	0,15		0,67							66,8	14,6	4,6
02	TalTal		0,72				0,16				71,6	15,6	4,6
08	Niquén	0,73					0,16				73,3	15,8	4,6
09	Los Sauces	0,77					0,17				77,4	16,7	4,6
05	Puchuncavi						0,60	0,13			59,7	12,7	4,7
10	Chaitén	0,13					0,62				62,1	13,1	4,7
12	Navarino	0,77		0,16							77,0	16,0	4,8
04	Canela					0,75	0,15				75,4	15,4	4,9
06	Nancagua	0,69					0,14				68,6	14,0	4,9
10	Futaleufú	0,13					0,66				65,5	13,2	5,0
08	Yumbel			0,14			0,71				71,0	14,1	5,0
04	Los Vilos						0,65	0,13			65,4	12,7	5,1
04	Illapel						0,63	0,12			62,9	11,9	5,3
11	Cochrane	0,14					0,74				73,9	13,9	5,3
06	San Fernando			0,11			0,63				63,2	11,3	5,6
09	Saavedra	0,13					0,79				78,5	13,2	6,0
09	Perquenco	0,76					0,13				75,9	12,6	6,0
12	Torres del Paine	0,81					0,13				81,4	13,3	6,1
06	Coltauco	0,80						0,13			79,7	12,8	6,2
06	Malloa	0,71		0,11							71,0	11,1	6,4
01	Pozo Almonte		0,80				0,12				79,9	12,4	6,5
08	Negrete	0,74					0,11				74,2	11,2	6,6
10	Quinchao	0,11					0,73				73,5	11,0	6,7
08	Los Alamos			0,76			0,11				76,5	11,0	7,0
05	Calera	0,09					0,68				68,1	9,4	7,3
05	El Quisco						0,68		0,09		68,5	9,0	7,6
06	Navidad	0,09					0,74				73,6	9,3	7,9
08	Tucapel	0,09					0,77				77,2	9,5	8,2
10	Lago Ranco	0,86					0,10				85,8	10,1	8,5
10	Dalcahue			0,80			0,09				79,7	9,3	8,6
13	Lo Prado			0,07			0,73				73,2	7,5	9,8
02	Sierra Gorda					0,07	0,76				76,0	7,3	10,5
12	Timaukel	0,08		0,89							89,5	8,5	10,6
07	Sagrada Familia	0,87					0,07				86,6	6,8	12,7
04	Monte Patria	0,86					0,07				86,0	6,7	12,8
06	Placilla	0,87		0,05							87,2	5,1	17,1
08	San Rosendo						0,83			0,05	83,4	4,8	17,3
08	Trehuaco			0,86					0,05		85,7	4,8	17,7
02	Ollague						0,03	0,92			91,6	3,3	27,6
01	Huara		0,96				0,03				96,0	2,9	32,5
05	Isla de Pascua							0,96	0,02		95,8	2,5	39,1

Fuente: Elaboración propia sobre la base de los datos elaborados en este estudio. 2003.

1.6 Economías locales de orientación agrícola

En el siguiente listado se han seleccionado las comunas cuyo destino productivo es la agricultura, más específicamente el sector agropecuario y silvícola.

Normalmente, la concentración en dos sectores que presentan las comunas "agrícolas" es complementada con el sector comercio.

En el caso de las comunas agrícolas que son polares (donde el sector genera dos tercios de las ventas locales) prácticamente no existe espacio económico para otros sectores, que no sea el comercio, excepto en Galbarino, Malloa y Rancagua, donde aparece con significación el sector industrial. O, en Coltauco, Yervas Buenas y San Juan de la Costa donde tienen alguna significación las actividades desarrolladas en el sector Transporte, Almacenamiento y Comunicaciones.

El destino agrícola de algunas comunas también se complementa con otra actividad relevante, distinta del comercio, como es el caso de Pichilemu con la minería; de Freire, y Chonchi, con la industria; de San Pablo con la Construcción; y de Requinoa, Río Claro, Quinta de Tilcoco, Longaví, Alto del Carmen y Panquehue, con el sector Transporte, Almacenamiento y Comunicaciones.

Cuadro 5. Comunas en las cuales el Sector Agrícola es el más relevante* y representa más del 50% de las Ventas locales.

R	Comuna	0	1	2	3	4	5	6	7	8	9
06	Placilla		87%		5%			3%	2%		
07	Sagrada Familia		87%					7%	3%	2%	
04	Monte Patria		86%				1%	7%	5%		
10	Lago Ranco		86%					10%	1%		1%
12	Torres del Paine		81%					13%	4%		1%
06	Coltauco		80%					5%	13%	1%	
09	Los Sauces		77%					17%	3%		1%
12	Navarino		77%		16%			6%			1%
09	Perquenco		76%					13%	6%		2%
12	Rio Verde		75%					23%			2%
08	Negrete		74%		7%			11%	3%		
08	Niquén		73%		1%			16%	9%		
04	Punitaqui		71%		4%			17%	3%		
05	Santa María		71%		2%			19%	4%		
06	Malloa		71%		11%			10%	5%		
07	Yerbas Buenas		70%		2%			17%	9%		
10	San Juan de la costa		70%		2%			17%	10%		
06	Nancagua		69%		9%		5%	14%			
09	Vilcún		68%		5%			15%	7%		
10	Puerto Octay		68%					29%		1%	1%
09	Ercilla		68%					23%	6%		2%
10	Futrono		67%		4%			21%	3%		
07	Rauco		67%				5%	21%	3%		
05	Nogales		67%					15%	6%	3%	
10	Mafil		66%					19%	4%	5%	
08	Coihueco		66%					22%	6%	2%	
06	Lolol		66%		3%			25%		3%	
13	Maria Pinto		64%		2%			25%	5%		
06	Chépica		64%		6%			20%	4%		
08	Portezuelo		64%		6%			19%	8%		
10	Los muermos		64%					28%	5%		2%
04	Paihuano		63%		3%			27%	4%		
01	Camarones		62%				5%	22%	6%		
06	Requinoa		61%		5%			18%	14%		
07	Rio Claro		60%					23%	12%		2%
06	Quinta de Tilcoco		59%					25%	10%		2%
08	Quilaco		58%				3%	31%	6%		
06	Palmilla		58%					20%	7%	5%	
08	Pemuco		57%					28%	4%		4%
08	El Carmen		57%					30%	6%		3%
08	San Nicolás		57%		4%			27%	7%		
11	Rio Ibáñez		57%				2%	34%			3%
09	Freire		56%		24%			10%	5%		
10	San Pablo		55%				24%	10%		3%	
08	Ninhue		55%		4%			29%	9%		
13	San Pedro		55%		2%			29%	9%		
05	Cabildo		55%	5%				23%	9%		
07	Longavi		55%					24%	12%	5%	
10	Fresia		55%					26%	9%		3%
07	San Clemente		55%					27%	5%		4%
06	Pichidegua		55%					40%	3%		1%
06	Pumanque		54%		4%			29%	5%		
10	Chonchi		54%		35%			6%	2%		
03	Alto del Carmen		54%		5%			25%	10%		
07	Hualañé		53%		7%			28%	7%		
12	Primavera		52%				3%	38%	4%		
07	Pencahue		51%	34%				9%	2%		
06	Pichilemu		50%					38%	4%		3%
04	Rio Hurtado		50%	6%				30%	5%		
05	Panquehue		50%		9%			22%	11%		
07	Chanco		50%					41%	1%		4%

Fuente: Elaboración propia sobre la base de los datos elaborados en este estudio. 2003.

(*) Este cuadro presenta los cuatro sectores económicos de mayor participación en las ventas comunales.

1.7 Economías locales orientadas al comercio

El sector comercio es importante en una diversidad de comunas, varias de ellas representan centros urbanos consolidados (Chillán, Arica, Castro, San Fernando, Los Lagos, Santa Cruz, Quillota, Talca, Parral y Villa Alemana) en el espacio

geográfico en que están instalados y realizan una función de centro comercial para el resto de las comunas que los rodean. Algunos también son centros urbanos emergentes (Illapel, Chaitén, San Fabián, Combarbalá, Litueche, Mulchen, Talagante y La Ligua) que tienden a cumplir las mismas funciones de centros de comercio para el área circundante.

Existen unas pocas comunas polares en comercio, donde este sector representa más de los dos tercios de las ventas totales. Al contrario de la comunas polares en agricultura, el comercio deja espacio económico disponible para la existencia de otros sectores, principalmente, el agrícola como en Puerto Saavedra, Nueva Imperial, Tucapel, Las Cabras, Cochrane, Navidad, Quinchao, Olmué, Calera, Lago Verde y Futaleufú. E, incluso deja espacio para el sector industrial, como en Yumbel.

También el comercio se muestra significativo y, a veces, excluyente de otros sectores en algunas comunas metropolitanas, como Lo Prado, Pedro Aguirre Cerda, El Bosque, Cerro Navia, San Ramón y Lo Espejo. Aunque, en comunas metropolitanas como La Florida, también es significativo el sector industrial.

Son pocas las comunas comercio orientadas⁸ que se complementan principalmente, con otros sectores, fuera del sector agrícola. Tal es el caso de La Higuera y Andacollo, con la minería; de Hualaihué, Talagante, Caldera y Cauquenes, con la industria; Juan Fernández y O'Higgins con el sector 5; Puqueldón, Corral y Huaico, con el Transporte; y de Diego de Almagro y Zapallar, con el sector Finanzas, Seguros, bienes Inmuebles y servicios Técnicos, Profesionales y Otros.

Cuadro 6. Comunas en las cuales el Sector Comercio es el más relevante* y representa más del 50% de las Ventas locales.

R	Comuna	0	1	2	3	4	5	6	7	8	9
08	San Rosendo	3%	3%					83%			5%
09	Saavedra		13%		2%			79%	4%		
09	Nueva Imperial		18%					78%	1%		1%
08	Tucapel		9%				2%	77%	7%		
02	Sierra Gorda						7%	76%	6%		7%
06	Las Cabras		17%					75%	3%	1%	
11	Cochrane		14%					74%	5%		2%
06	Navidad		9%					74%	4%		6%
10	Quinchao		11%				3%	73%	8%		
13	Lo Prado				7%		5%	73%	6%		
08	Yumbel		7%		14%			71%	3%		
05	Olmué		17%		3%			70%	4%		
05	El Quisco				4%			68%	8%		9%
05	Calera		9%					68%	6%		8%
11	Lago Verde		20%					67%	8%	2%	
10	Futaleufú		13%		4%			66%	9%		
04	Los Vilos		5%					65%	13%		4%
06	San Fernando		8%		11%			63%			8%
04	Illapel			6%				63%	12%	8%	
10	Los Lagos		24%					62%	6%		3%
09	Pitrufquén		22%					62%	6%		4%
13	Lo Espejo				23%		4%	62%	6%		

⁸ Son comunas comercio-orientadas, aquellas donde el comercio representa más del 50% de las ventas locales

R	Comuna	0	1	2	3	4	5	6	7	8	9
10	Chaitén		13%				6%	62%	9%		
13	San Ramón				22%		5%	61%			4%
13	Pedro Aguirre Cerda				14%			61%	9%	9%	
12	San Gregorio		25%					60%	13%		2%
05	Juan Fernández						17%	60%	6%		18%
05	Puchuncaví			10%			4%	60%	13%		
03	Diego de Almagro				2%			59%	7%	26%	
13	El Monte		30%		2%			59%	5%		
01	Putre		12%				19%	59%	4%		
08	Tirúa		21%					59%	11%	3%	
04	La Higuera			15%				58%		12%	4%
08	Chillán		8%		14%		5%	58%			
10	Puqueldón				7%		6%	58%	19%		
08	San Fabián		20%					58%	6%		9%
04	Combarbalá		18%					58%	12%	4%	
07	Pelluhue		13%		6%			57%	10%		
10	Palena		25%		7%		5%	57%			
06	Santa Cruz		17%		14%			57%	5%		
07	Vichuquén		15%				6%	57%	11%		
09	Lonquimay		21%		13%			57%	4%		
09	Melipeuco		32%					57%	4%		3%
10	Corral		8%		6%			57%	17%		
06	Litueche		21%			2%		56%	12%		
08	Mulchén		27%		3%			56%	6%		
13	El Bosque		8%					55%	9%		12%
10	Hualaihué		18%		23%			54%			2%
13	Talagante		10%		23%			54%	6%		
06	Peralillo		33%		4%			54%	6%		
05	La Ligua		20%		11%			54%		5%	
07	Licantén		12%		9%		11%	53%			
05	Zapallar		14%				5%	53%		18%	
06	La Estrella		31%					53%	6%		5%
08	San Ignacio		41%					53%	3%		1%
01	Arica		7%		15%			53%	9%		
04	Andacollo			35%				52%	8%	2%	
08	Hualqui		18%		12%			52%	11%		
09	Purén		28%					52%	10%		4%
10	Castro		16%		18%			52%	5%		
03	Huasco		12%				7%	52%	15%		
07	Parral		19%		11%	8%		52%			
09	Carahue		31%		6%			52%	7%		
05	Limache		15%		6%			51%		12%	
05	Llay Llay		37%				2%	51%	4%		
13	Cerro Navia				15%			51%	6%	17%	
11	O'Higgins						15%	51%	9%		18%
06	Paredones		30%		5%			51%	9%		
05	Quillota		18%		11%			51%	9%		
08	Yungay		18%				6%	50%	10%		
03	Caldera		3%		34%			50%	6%		
12	Natales		17%		7%			50%		11%	
07	Talca		8%		17%		8%	50%			
05	Villa Alemana		6%		21%			50%	10%		
13	La Florida				19%		9%	50%		11%	
03	Freirina		15%	8%				50%		6%	
07	Cauquenes		17%		23%			50%	4%		
09	Traiguén		30%		9%			50%	5%		

Fuente: Elaboración propia sobre la base de los datos elaborados en este estudio, 2003.

(*) Este cuadro presenta los cuatro sectores económicos de mayor participación en las ventas comunales.

1.8 Economías locales de orientación industrial

Son pocas las comunas principalmente orientadas hacia el sector industrial (10), la mayoría de ellas, excepto San Joaquín, son más bien de pequeño tamaño poblacional y rurales. El sector complementario a la industria en estas comunas, aunque no único, es el comercio, como en Los Alamos y Dalcahue.

En estas comunas se observa más bien una doble complementación tanto con el comercio como con la agricultura, situación que ocurre en Bulnes, Quemchi, Maule y Villa Alegre.

Cuadro 7

Comunas en las cuales el Sector Industrial Manufacturero es el más relevante* y representa más del 50% de las Ventas locales.

R	Comuna	0	1	2	3	4	5	6	7	8	9
12	Timaukel	1%	8%		89%			0%			
08	Trehuaco		4%		86%				3%	5%	
10	Dalcahue		3%		80%			9%	5%		
08	Los Alamos		7%		76%			11%	3%		
10	Quellén		6%		68%			8%	16%		
07	Maule		15%		67%			12%		2%	
07	Villa Alegre		28%		57%			10%	3%		
13	San Joaquín				57%	6%		26%	4%		
10	Quemchi		11%		53%			19%	13%		
08	Bulnes		11%		53%			30%	3%		

Fuente: Elaboración propia sobre la base de los datos elaborados en este estudio, 2003.

(*) Este cuadro presenta los cuatro sectores económicos de mayor participación en las ventas comunales.

1.9 Economías locales y regiones

El indicador de relación entre el primer y segundo sector mayoritario en las Ventas totales de las comunas muestra el nivel de balance de la concentración económica a ese nivel. La agrupación de este indicador para cada una de las comunas pertenecientes a las regiones del país y la estimación de la desviación estándar de éste para cada región, da una idea de la forma que adopta la concentración de las economías locales en cada una de las regiones.

En promedio, las regiones del norte del país (Primera y Segunda) muestran los mayores desbalances productivos en sus estructuras comunales. El conjunto de comunas de la Tercera Región tiene una de las relaciones promedio más pequeñas del país y muestra una alta homogeneidad en las estructuras productivas de sus comunas, por consiguiente, es posible afirmar que estas comunas tienen destinos productivos más claramente definidos. En el caso de la Región Metropolitana (número 13) se observan los valores más bajos para el índice de relación entre los dos mayores sectores productivos de sus comunas, pero su desviación estándar es superior a la de la Tercer Región, reflejando la mayor diversificación de las estructuras productivas de sus comunas.

Cuadro 8. Promedio simple de la relación entre los dos sectores mayores de las comunas de cada Región del país.

Región	Promedio de simple	Desviación standard de la relación promedio
02	5,953706388	8,60764000
01	5,817593560	9,50375438
04	3,851704184	2,81488213
12	3,670522986	2,89345682
05	3,387194596	6,23460942
06	3,093007570	3,10231115
11	3,088606905	1,31901570
08	3,023651786	3,44269924
Promedio general	2,968387359	3,71540457
07	2,752219527	2,17972600
10	2,692071966	1,80641195
09	2,253343057	1,41448648
03	2,051866984	0,85805093
13	1,962903054	1,35579076

Fuente: Elaboración propia sobre la base de los datos elaborados en este estudio. 2003.

1.10 Economías locales y tamaños de empresas

Según la dimensión de sus ventas, como es natural, las empresas de mayor tamaño son significativas en el mayor número de comunas del país. En 123 comunas estas empresas representan más del 50% de las Ventas locales. Lo sorprendente sin embargo, es que sean las microempresas las que tienen la mayor significación comunal (más del 50% de las ventas locales) en 50 comunas del país

Cuadro 9. Distribución de las comunas según el tamaño de las empresas que operan en los distintos sectores de las economías locales.

Tamaño de empresa	Número de comunas donde cada tamaño representa el 50% y más de las Ventas comunales	Número de comunas donde cada tamaño representa menos del 50% de las Ventas comunales	Total
Microempresa	50	271	321
Pequeña empresa	27	286	313
Mediana empresa	2	266	268
Empresa grande	123	80	203

Fuente: Elaboración propia sobre la base de los datos elaborados en este estudio. 2003.

2. Dimensiones demográficas y socio-políticas de la economías locales

En este punto del informe se revisan los resultados de combinar las estructuras productivas locales con algunas características demográficas, sociales y políticas que presentan las distintas comunas del país. Los resultados de estas combinaciones son más complejos, pero interesantes como se verá a continuación.

2.1 Economías locales y tamaño poblacional de las comunas

Las comunas más pequeñas desde el punto de vista de su cantidad de habitantes son altamente concentradas en sus Ventas. En 115 comunas pequeñas, más pequeñas y super pequeñas (de 20.000 habitantes y menos) un sector productivo representa el 50% o más de sus respectivas ventas. Las comunas pequeñas concentradas en un sector representan el 61,2% del total de comunas de 20.000 habitantes o menos (188 comunas).

Cuadro 10.

Número de comunas en las cuales uno, dos o tres sectores económicos tienen más del 50% de las ventas totales comunales.

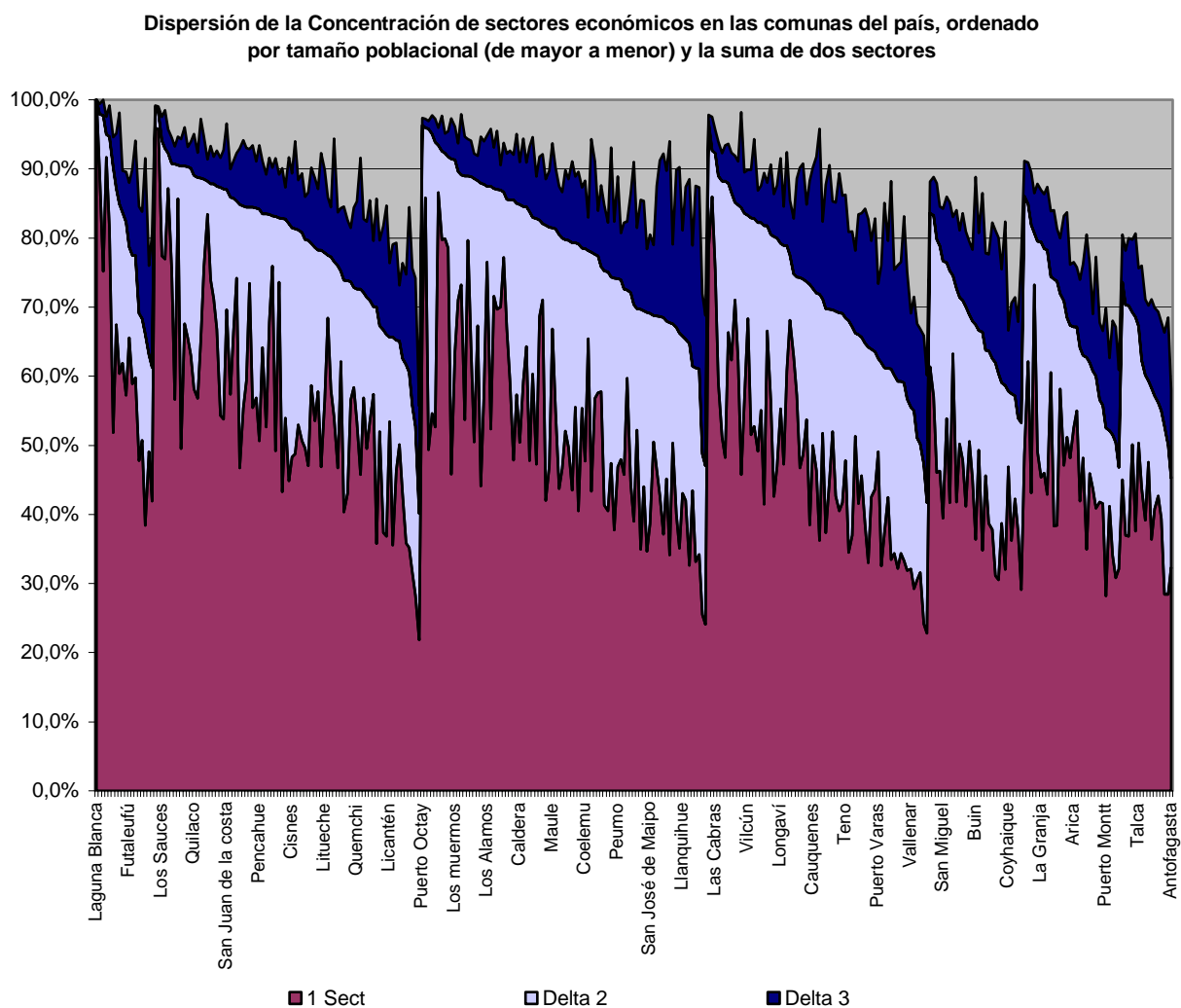
Tamaño poblacional	1 Sector	2 Sectores	3 Sectores	Total por tamaño
1. comunas super pequeñas	14	18	18	18
2. comunas más pequeñas	56	81	82	82
3. comunas pequeñas	45	86	88	88
4. comunas medias bajas	25	66	68	68
5. comunas medianas	6	29	29	29
6. comunas grandes	7	29	30	30
7. comunas más grandes	2	15	16	16
Total general	155	324	331	331

Fuente: Elaboración propia sobre la base de los datos elaborados en este estudio. 2003.

Nota: La clasificación de tamaño comunal corresponde a los siguientes rangos de población 7: 200.000 y + habitantes; 6: entre 100.000 y 200.000 habitantes; 5: entre 50.000 y 100.000 habitantes; 4: entre 20.000 y 50.000 habitantes; 3: entre 10.000 y 20.000 habitantes; 2: entre 2.000 y 10.000 habitantes; y 1: entre 0 a 2000 habitantes.

La concentración de sectores económicos en las comunas del país tiende a disminuir a medida que éstas aumentan de tamaño poblacional, se reduce la importancia en la suma de las ventas de sus dos mayores sectores, aunque se conserva la alta dispersión observada para el conjunto de comunas del país (punto 1.1 de este capítulo).

Gráfico 5.



Fuente: Elaboración propia sobre la base de los datos elaborados en este estudio. 2003.

2.2 Pobreza y calidad de vida en las comunas de Chile

Son pocas las comunas del país donde sólo existen familias pertenecientes al I y II quintil de ingresos (aquellas familias de más bajos ingresos en la comuna) o, alternativamente, pertenezcan al V quintil (familias con los más altos ingresos de la comuna). A su vez, la mayor cantidad de comunas (252) tienen familias pertenecientes a los quintiles de ingresos medios (III y IV).

Cuadro 11.

Distribución de las comunas del país según su situación de Pobreza y de calidad de vida o Índice de Desarrollo Humano (IDH)

Quintiles	Número de comunas por quintil de Pobreza	Número de comunas por quintil de IDH
1er quintil	10	62
2° quintil	38	159
3er. quintil	114	89
4° quintil	138	13
5° quintil	31	8
Total comunas	331	331

Fuente: Elaboración propia sobre la base de datos de la CASEN 2000 y del PNUD.

Los resultados observados están asociados con la forma de definir a qué quintil de ingresos pertenece una comuna. Para este estudio no se utilizaron los ingresos promedios de cada comuna, sino que se generó un ranking ordenado de mayor a menor nivel de pobreza de cada comuna en función del porcentaje de pobres que existen en cada una de ellas.

La estructura de pobreza de las comunas resultante indica que son muchas las comunas que no están en extrema pobreza, pero que tampoco son muchas las que tiene una población que recibe altos ingresos. Luego, resulta que en la mayoría de las comunas su población que recibe ingresos medios.

Por otro lado, la calidad de vida de las comunas del país se puede reconocer con el IDH. Este índice incluye en su medición otros factores distintos del ingreso de la población, que permiten reconocer la calidad de vida que tienen los habitantes de un territorio, como los niveles de educación y conocimiento que ha logrado ésta y su envejecimiento, medio por la esperanza de vida al nacer.

Los resultados del IDH son diferentes del indicador de pobreza de la CASEN. Son 221 comunas las que tienen mala calidad de vida, si se consideran los dos primeros quintiles de IDH, mientras que sólo son 48 las comunas que están en situación de extrema pobreza (quintiles I y II de la CASEN). En realidad, estos resultados sólo reflejan la mayor complejidad del índice IDH que incluye el ingreso de las familias y otras variables para saber cuan bien está la población de una localidad.

Las comunas más pobres del país, identificadas en el listado que sigue según el método de medición de la CASEN, están principalmente en la Primera y Novena región del país. También se observan algunas en las regiones IV, VII y VIII. Mientras que, las comunas cuya población tiene más altos ingresos se localizan en diversas regiones del país, aunque presentan la tendencia a concentrarse tanto en la Región Metropolitana, como en la XII Región.

Cuadro 11.

Listado de comunas más “ricas” y más “pobres” del país según su ingreso.

Comunas más “ricas”	R1	Decil	Comunas más “pobres”	R1	Decil
Vitacura	13	10	Camiña	01	1
Sierra Gorda	02	10	Colchane	01	1
Providencia	13	10	General Lagos	01	1
Nuñoa	13	10	Saavedra	09	1
Las Condes	13	10	Empedrado	07	2
La Reina	13	10	Ercilla	09	2
Curaco De Véléz	10	10	Los Alamos	08	2
Antártica	12	10	Los Sauces	09	2
Viña Del Mar	05	9	Melipeuco	09	2
Timaukel	12	9	Putre	01	2
Santiago	13	9	Curacautín	09	3
San Miguel	13	9	Curanilahue	08	3
San Gregorio	12	9	Curarrehue	09	3
Rio Verde	12	9	Galvarino	09	3
Quinchao	10	9	Perquenco	09	3
Quilpué	05	9	Punitaqui	04	3
Punta Arenas	12	9	Quilaco	08	3
Primavera	12	9	Renaico	09	3
Porvenir	12	9	Teodoro Schmidt	09	3
Padre Hurtado	13	9			
Ollagüe	02	9			
Navarino	12	9			
Maipú	13	9			
Laguna Blanca	12	9			
Lago Verde	11	9			
La Florida	13	9			
Independencia	13	9			
Diego de Almagro	03	9			
Dalcahue	10	9			
Coyhaique	11	9			
Cerrillos	13	9			
Castro	10	9			
Calama	02	9			

Fuente: Elaboración propia sobre la base de los datos elaborados en este estudio. 2003.

Desde otra perspectiva se observa que a medida que aumenta el tamaño de las comunas tiene mejor calidad de vida: 3 de 30 comunas pertenecen al tamaño 6, mientras que para las comunas de mayor tamaño poblacional, la relación es 6 de 16). Lo mismo ocurre con la distribución de ingresos, a medida que las comunas tienen más población es mayor el porcentaje de ellas que quedan representadas en los quintiles superiores (15 comunas de las 16 más grandes se ubican en los quintiles de más altos ingresos (IV y V).

Cuadro 12.

Número de comunas por tamaño poblacional y su situación de pobreza y de calidad de vida

Quintiles de Pobreza	Tamaño poblacional							Total general
	1	2	3	4	5	6	7	
1	4	4	2					10
2		11	10	15	1	1		38
3	1	25	39	35	7	6	1	114
4	6	37	35	17	15	18	10	138
5	7	5	2	1	6	5	5	31
Total general	18	82	88	68	29	30	16	331

Quintiles de IDH	1	2	3	4	5	6	7	Total general
1	5	20	22	15				62
2	6	46	55	40	7	5		159
3	2	14	11	12	18	22	10	89
4	3	2		1	1	1	5	13
5	2				3	2	1	8
Total general	18	82	88	68	29	30	16	331

Fuente: Elaboración propia sobre la base de los datos elaborados en este estudio. 2003.

2.3 Estructuras económicas locales y calidad de vida y pobreza

El comercio es una de las actividades productivas que está presente en casi todas las comunas del país (en 330 de ellas). En cambio, la minería sólo se desarrolla, tributariamente, en sólo 230 comunas del país.

Cuadro 13.

Número de comunas con presencia de alguno de los sectores económicos de la CIIU

Sector productivo	Número de comunas
1. Agricultura	326
2. Minería	230
3. Industria Manufactureras	321
4. Construcción	282
5. Electricidad, Gas y Agua	326
6. Comercio	330
7. Transporte	329
8. Finanzas	318
9. Servicios	328
10. Otros no clasificados	295

Fuente: Elaboración propia sobre la base de los datos elaborados en este estudio. 2003.

La presencia del comercio es más alta en las comunas de menor calidad de vida (primer, segundo y tercer quintil IDH). Lo mismo ocurre con la agricultura. En cambio, en términos de pobreza se observa que los mismos sectores productivos reflejan alta presencia, pero en comunas de nivel medio, pertenecientes a los quintiles III y IV de pobreza.

Cuadro 14.

Presencia de los distintos sectores productivos en las comunas del país según quintiles de pobreza y de IDH.

Quintil_Pobreza	0	1	2	3	4	5	6	7	8	9	Total general
1	0,01%	0,96%	0,02%	0,28%	0,01%	0,16%	1,09%	0,42%	0,01%	0,07%	3,02%
2	0,05%	4,03%	0,22%	1,23%	0,05%	0,57%	3,85%	0,86%	0,35%	0,27%	11,48%
3	0,11%	10,14%	0,92%	3,74%	0,38%	1,41%	12,71%	2,83%	1,26%	0,93%	34,44%
4	0,09%	9,76%	0,80%	5,69%	0,35%	1,92%	15,80%	3,64%	2,28%	1,36%	41,69%
5	0,04%	1,53%	0,08%	1,67%	0,04%	0,56%	3,58%	0,83%	0,69%	0,34%	9,37%
Total general	0,30%	26,42%	2,04%	12,62%	0,83%	4,62%	37,04%	8,59%	4,58%	2,97%	100,00%

Quintil_IDH	0	1	2	3	4	5	6	7	8	9	Total general
1	0,06%	6,61%	0,14%	1,53%	0,10%	0,64%	6,83%	1,56%	0,42%	0,53%	18,43%
2	0,13%	15,18%	1,42%	5,91%	0,34%	1,95%	16,35%	3,73%	1,83%	1,19%	48,04%
3	0,08%	3,27%	0,45%	4,13%	0,36%	1,44%	11,37%	2,55%	1,74%	0,90%	26,28%
4	0,00%	0,88%	0,01%	0,52%	0,02%	0,28%	1,49%	0,32%	0,25%	0,14%	3,93%
5	0,01%	0,40%	0,02%	0,48%	0,01%	0,25%	0,68%	0,10%	0,33%	0,14%	2,42%
	0,00%	0,08%	0,00%	0,05%	0,00%	0,05%	0,32%	0,32%	0,01%	0,06%	0,91%
Total general	0,30%	26,42%	2,04%	12,62%	0,83%	4,62%	37,04%	8,59%	4,58%	2,97%	100,00%

Fuente: Elaboración propia sobre la base de los datos elaborados en este estudio. 2003.

VI. Referencias

INE (1999) "Panorama Comunal. Síntesis Estadística 1999", Instituto Nacional de Estadísticas.

INE / MIDEPLAN. "Panorama Económico y Social. Las Regiones de Chile". Instituto Nacional de Estadísticas (INE) y el Ministerio de Planificación y Coordinación (MIDEPLAN)

MIDEPLAN (1998) "Encuesta de Caracterización socioeconómica (CASEN), 1990, 1992, 1994, 1996 y 1998.

MIDEPLAN (1999). Secretaria Regional Ministerial de Planificación y Coordinación. Región Metropolitana. "Composición Empresarial por comuna de las regiones de Chile". Mayo.

MIDEPLAN (2002) "Sistema de Consultas de Estadísticas Básicas Comunes".

- MIDEPLAN "Sistema de Estadísticas Básicas de Inversión (SEBI)". Banco Integrado de Proyectos. Sistema Nacional de Inversiones.
- MIDEPLAN "Sistema de Información Regional" de "Info País", División de Planificación Regional de MIDEPLAN
- MIDEPLAN. "Panorama Regional 1990-1998".
- Salas, Víctor y A. Contreras (2002) "Catastro preliminar de fuentes de información sobre la economía local en Chile", Anexo 7 en Metodología preliminar para el Análisis de Mercados Locales". Informe para el Programa de Fomento Productivo de FOSIS.
- Salas, Víctor, Jaime Campos y Andrea Contreras (2002) "Metodología preliminar para el Análisis de Mercados Locales". Informe para el Programa de Fomento Productivo de FOSIS.
- SII (2002) "Número de establecimientos por tamaño, según nivel de sus Ventas. Todas las comunas del país". Servicio de Impuestos Internos.