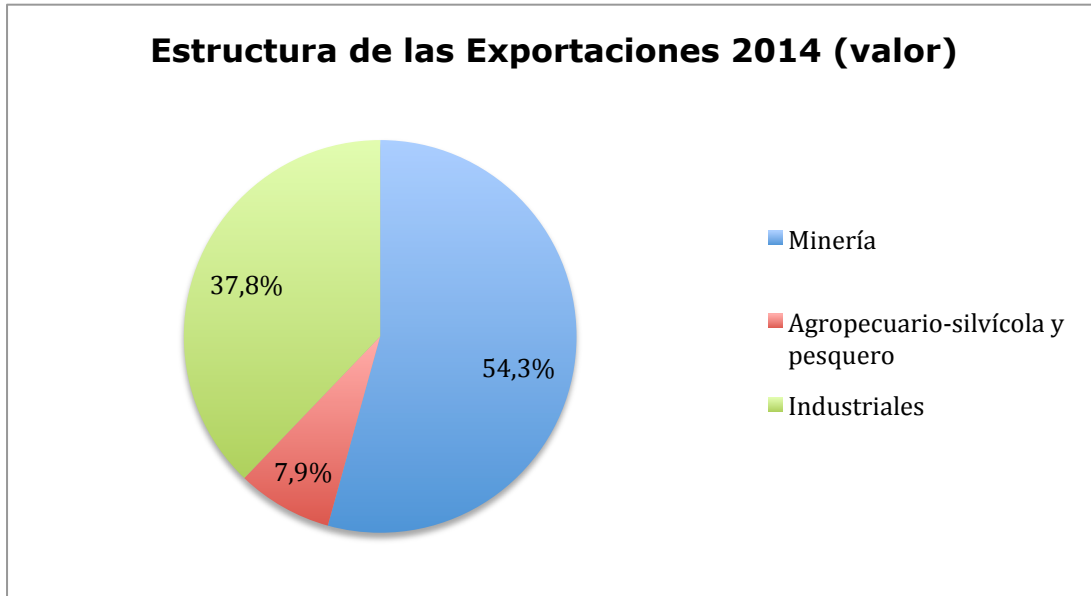




Informe Económico: Exportaciones

- En los primeros 10 meses de este año las exportaciones chilenas, medidas según su valor FOB, están constituidas en un 54% por las mineras, 38% por productos industriales y 8% agropecuarias-silvícolas-pesqueras.

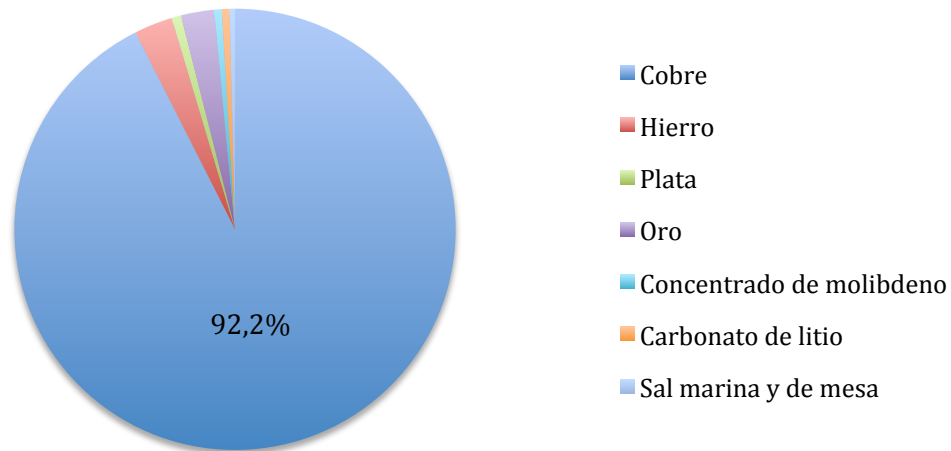


Fuente: elaboración propia

- Hasta octubre el valor exportado llega a USD\$63.549 millones; **1,3% menos** que en igual período de 2013. Esto se explica **solo por baja de precios**; las cantidades vendidas al exterior han aumentado este año.
- Las exportaciones mineras se componen esencialmente por cobre, el cual representa 92% de ellas y se divide en partes casi iguales entre cátodos y concentrados. La segunda exportación minera de Chile es el hierro, que solo alcanza a significar el 2,8% del valor exportado por la minería. En tercer lugar está el oro, con 2,4%. El resto de los minerales (plata, concentrado de molibdeno, carbonato de litio y sal) implican individualmente menos del 1% del valor exportado por el sector.



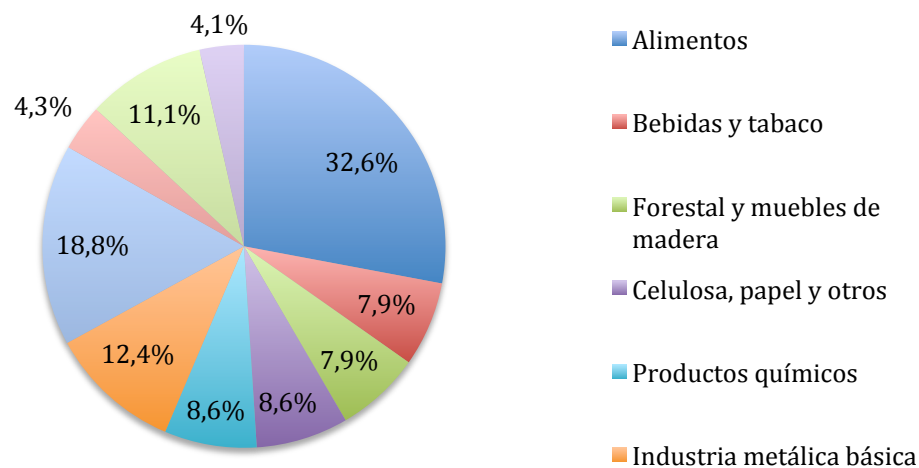
Estructura de las Exportaciones Mineras



Fuente: elaboración propia

- Las exportaciones industriales están, en cambio, bastante más diversificadas. El 33% de ellas son productos de la industria de alimentos, un 19% productos químicos, y luego una larga lista de bienes generados por industrias muy diversas.

Estructura de las Exportaciones Industriales

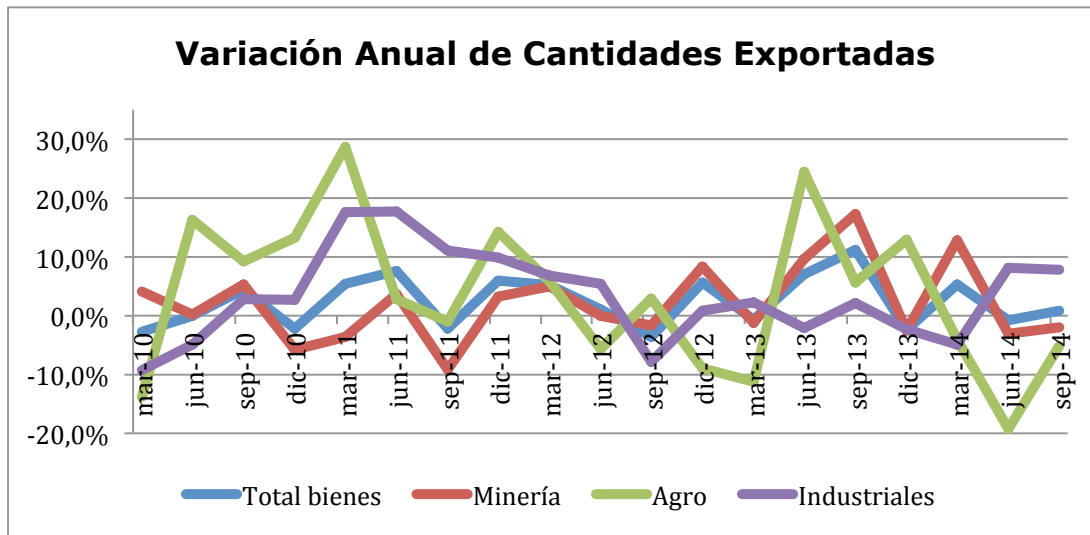


Fuente: elaboración propia

- En términos de cantidad, las exportaciones de bienes han crecido en los primeros 9 meses de este año, respecto al mismo lapso de 2013, en 1,7%. Las exportaciones mineras crecieron 2% y las industriales



en 3,7%. No obstante, el índice de cantidad exportada para el agro cae 10,7%.

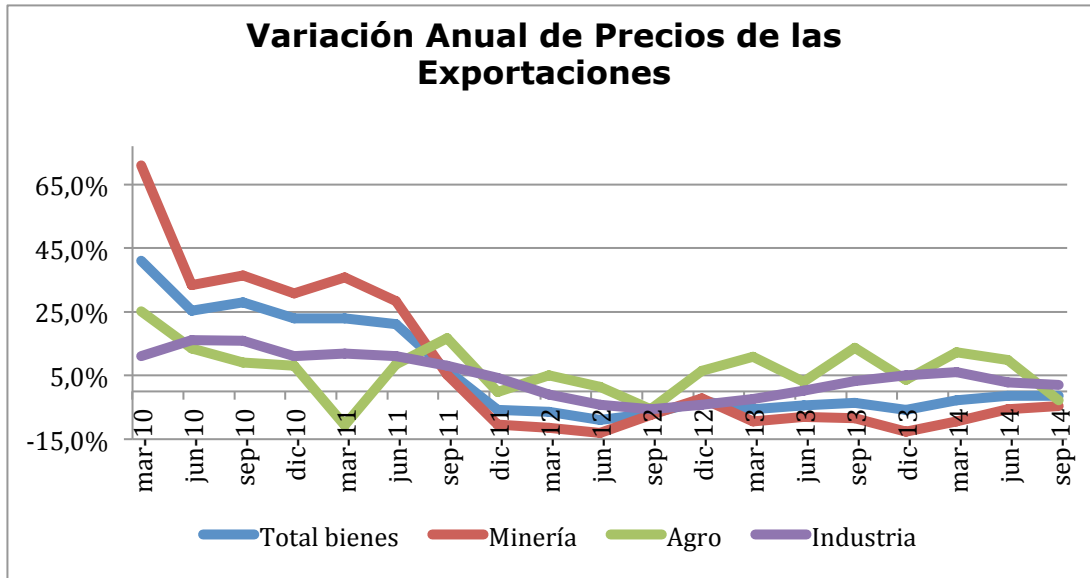


Fuente: elaboración propia

- Entre los productos industriales más dinámicos este año están la harina de pescado, que muestra crecimientos de cantidad de 12,5%; salmón, 11,7%; madera aserrada, 18,2%; industria metálica, hierro y acero, 13,3%; y productos metálicos, eléctricos y de transporte, 20,3%.
- En el sector agropecuario la caída de la cantidad exportada es importante en frutas (-10%) y particularmente en uva (-16,1%). Las causas esenciales para la reducción de las exportaciones de fruta son las heladas de septiembre de 2013 y el paro portuario de comienzos de 2014, que se dio en el momento de mayor actividad en los envíos de fruta fresca. Las tres mayores exportaciones corresponden a manzanas (34%), uva (31%) y paltas (6%).
- El índice de precios de las exportaciones de bienes muestra en el lapso enero-septiembre **una caída de 1,9%** respecto a ese periodo de 2013. Esta baja deriva de una reducción de los precios en la minería de 6,6%, pero un aumento en el agro, de 6,4%, y la industria, de 3,6%.
- En la industria los precios que más suben este año son de los alimentos (12%), salmón (20%) y madera aserrada (7,2%). No existe una correlación contemporánea entre la evolución de los precios de un sector de actividad y el nivel de las exportaciones que



realiza esa actividad, pero sin duda tal relación existe en el mediano plazo.



Fuente: elaboración propia

✚ Para este año proyectamos exportaciones por un valor total de USD\$75.946; lo que implica **una caída de 1%** respecto de 2013.

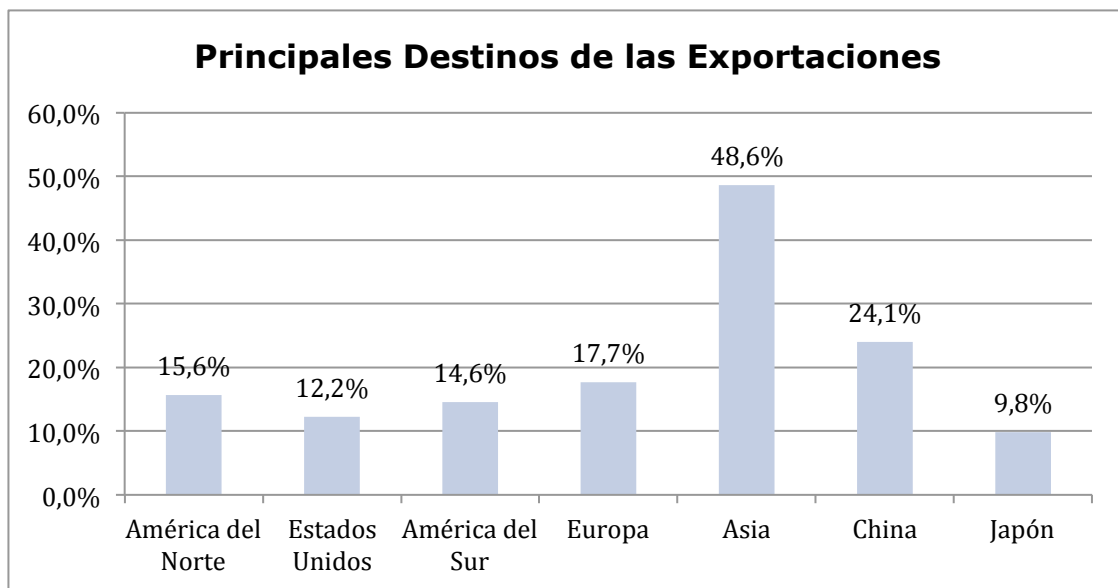


Fuente: elaboración propia



Principales destinos

- ✚ El principal destino de las exportaciones chilenas de bienes, medido por el valor exportado, es Asia, con 49% de las exportaciones totales. Dentro de Asia dos son los países que destacan: China, que representa el 24% de las exportaciones totales, y Japón, con el 10%. El segundo destino más relevante es Europa, con 18% de las exportaciones totales. En este caso existe una dispersión alta de los envíos nacionales entre los países de ese continente, pero los más significativos son Países Bajos, 3,1%; Italia, 2,4%; y España, 2,1%.
- ✚ América del Norte recibe el 16% de las exportaciones chilenas, con preponderancia indiscutida de Estados Unidos (12%). Por último, América del Sur es el destino del 15% de nuestras exportaciones. Destacan en este caso Brasil (6%) y Perú (2,4%). Argentina representa solo el 1,3% del valor total exportado por Chile.



Fuente: elaboración propia

- ✚ Entre los países que presentan los mayores aumentos en los valores exportados desde Chile están: Finlandia (82%), Austria (59%), Portugal (38%), Tailandia (30%), Polonia (21%). Con Vietnam, que firmó un acuerdo de libre comercio con Chile cuya vigencia se inició este año, el crecimiento fue 21%.
- ✚ Las mayores caídas se dieron en los casos de Malasia (33%), Filipinas (32%) y Grecia (30%).



Minería:

- ✚ El destino de exportación principal es Asia, que este año representa el 68% del valor exportado, subiendo del orden de 4 puntos respecto de 2013. En ese continente los dos mercados más relevantes son China, con el 37% de las exportaciones, y Japón, con 12%.
- ✚ Sigue en relevancia Europa, que concentra el 17% de las exportaciones mineras; ese porcentaje ha estado estable los últimos dos años.
- ✚ Por último, América del Norte es el destino del 8% de las exportaciones de la minería. Este año baja en importancia unos 3 puntos respecto a 2013.

Agropecuaria-silvícola-pesquero:

- ✚ El principal destino de las exportaciones chilenas es, en este caso, América del Norte, que representa este año del orden del 36% del valor exportado, pero bajando unos 4 puntos respecto de 2013.
- ✚ Sigue en importancia Europa, con un 26% y estable respecto a 2013, y luego Asia, con un 25% y subiendo en relación al año pasado. En Asia los dos destinos más relevantes son China, con 12% del total, y Japón, con 2,1%.
- ✚ América del Sur capta solo el 11% de las exportaciones. El destino más importante es Brasil (3,4%), país con el cual y después de años de negociaciones, se ha logrado recientemente el ingreso de limones, naranjas y mandarinas chilenas.

Industriales:

- ✚ Las exportaciones industriales tienen su principal destino en Asia. Allí se envía el 25% del valor total de las exportaciones de este rubro. Los dos países más relevantes en nuestras exportaciones son China (8%) y Japón (9%).
- ✚ América del Norte concentra el 22% de las exportaciones industriales, y ha mostrado este año una tendencia al alza, y Europa el 17%.