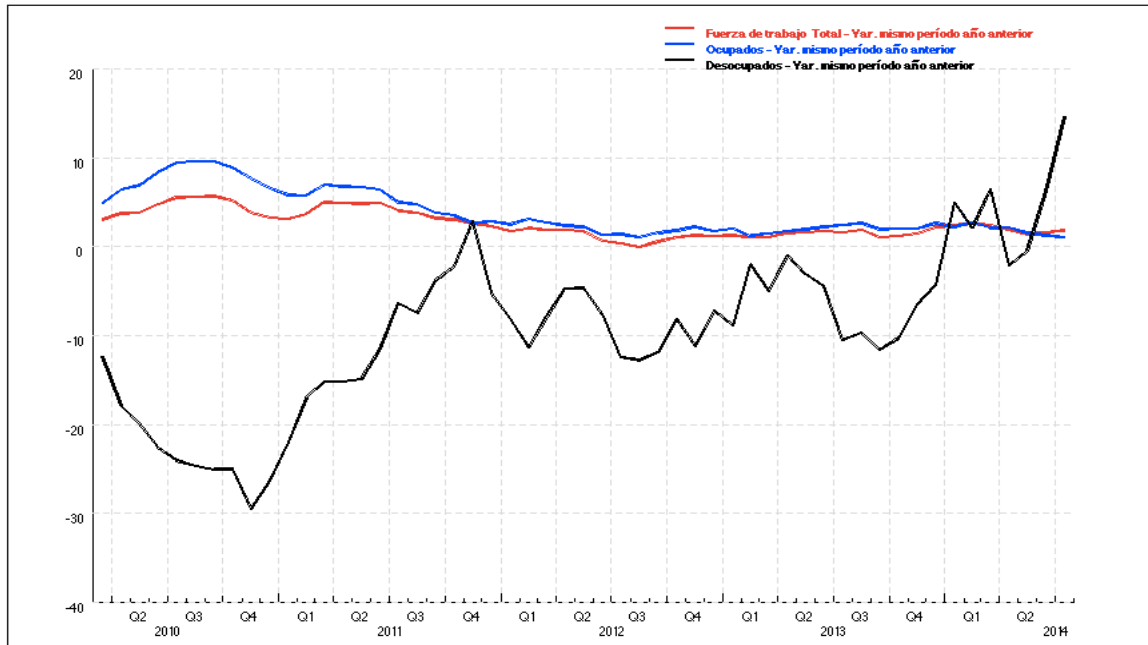




Informe Económico: Evolución del Empleo

- La **tasa de desocupación** depende de la evolución de dos variables: los ocupados y la fuerza de trabajo¹. Su aumento, por lo tanto, tiene que ser explicado observando la evolución de ambas.

Variación anual Fuerza de Trabajo, Ocupados, Desocupados (Tasas de variación a/a)



Fuente: Banco Central de Chile

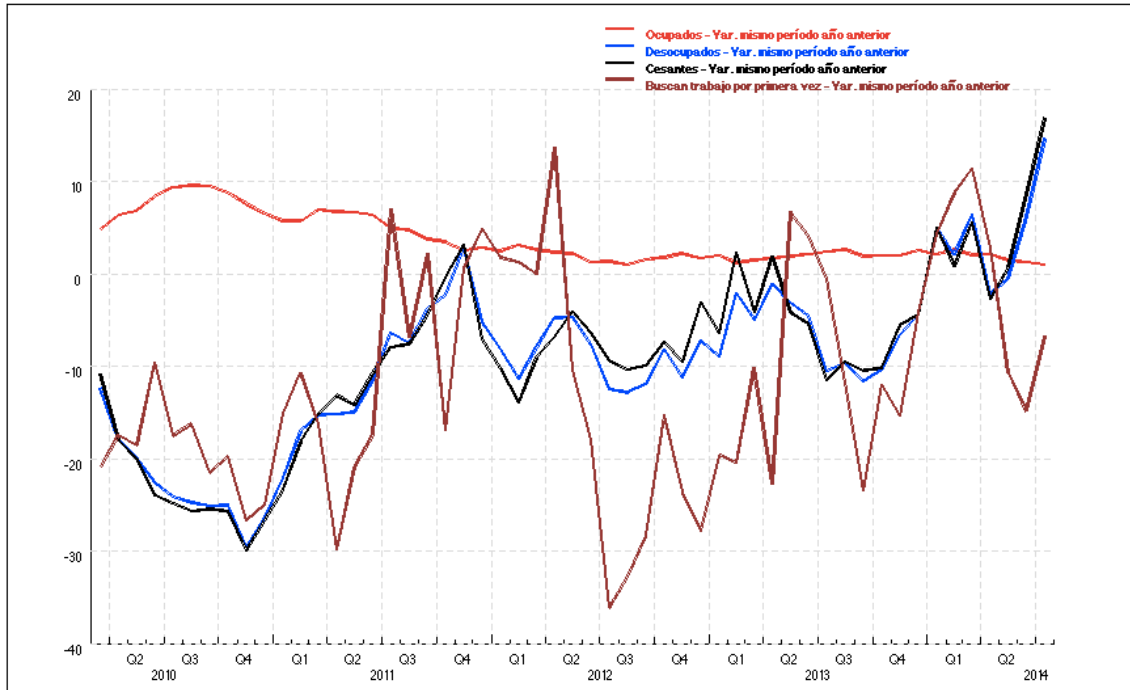
- Entre 2010 y julio de este año, la fuerza de trabajo ha crecido a un promedio (simple) de 2,6% anual. No obstante, este alto crecimiento está influido significativamente por lo ocurrido entre marzo de 2010 y fines de 2011. En los últimos dos años y medio (enero 2012-julio 2014) el aumento anual de la fuerza de trabajo alcanza, en promedio, a 1,5%.
- En la evolución de los componentes de la fuerza de trabajo se produce un cambio crucial hacia comienzos de 2014. Los desocupados, que venían cayendo persistentemente desde 2010, comienzan a aumentar. En paralelo, los ocupados crecen, pero a

¹ La fuerza de trabajo o población económica activa, en Chile se define como las "personas en edad de trabajar, que durante la semana de referencia, cumplen los requisitos para ser incluidas en la categoría de ocupados o desocupados" (INE, glosario nueva encuesta de empleo). A su vez, la población en edad de trabajar se define como la "población actualmente residente de 15 años y más."



tasas decrecientes a partir del trimestre móvil terminado en abril de este año.

Tasas de Variación Anuales de Ocupación y Desocupación



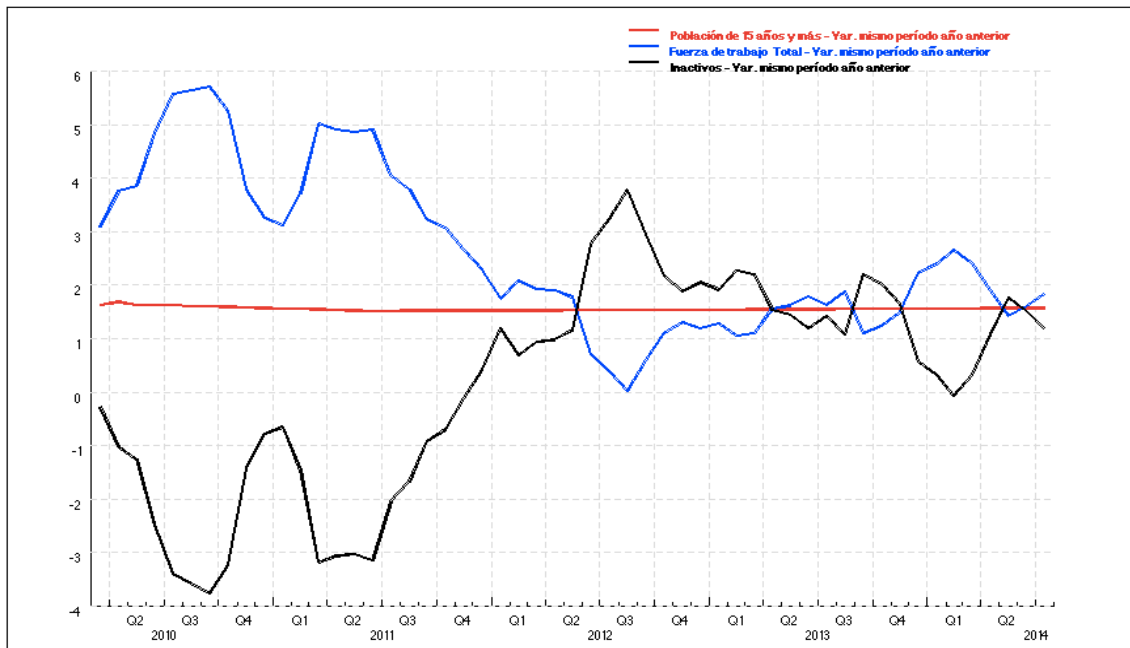
Fuente: Banco Central de Chile

- ✚ El aumento de los desocupados está explicado, principalmente, por **el aumento de la cesantía**. A julio de este año, el aumento promedio de los desocupados (respecto a igual lapso de 2013) es de 4,6%, pero de los **cesantes de 5,1%**. Aquellos que buscan trabajo por primera vez caen 0,7%.
- ✚ El nivel de ocupación sigue creciendo respecto a 2013, pero la calidad de los empleos adicionales está cambiando. Durante 2014, ha habido **un crecimiento particularmente fuerte de los ocupados por cuenta propia**: 7% promedio hasta julio, y una **reducción muy importante de la tasa de aumento de los asalariados**, que llegó a 0,6% promedio en los primeros siete meses del año. Asimismo ha crecido de modo relevante la categoría de ocupados como "familiar no remunerado" (6,2% en promedio durante el mismo lapso).



- ✚ A diciembre de 2013 se habían creado en un año 204,6 mil empleos. En lo que va de este año a julio se han **destruido 84,4 mil**².
- ✚ Dado esto, la tasa de ocupación alcanza actualmente a 55,4% y la de participación³ a 59,3%. La dinámica de estas tasas es lenta, pero el impacto de la desaceleración económica y del aumento de la desocupación comienza a notarse en su paulatina, pero persistente reducción.

Tasa de Variación Anual de Fuerza de Trabajo e Inactivos



Fuente: Banco Central de Chile

- ✚ El aumento de la fuerza de trabajo, y al final de la desocupación, tiene una limitación adicional derivada de la renuncia que alguna gente hace a seguir intentando trabajar cuando las condiciones se deterioran y se torna crecientemente difícil encontrar trabajo. Son aquellos que se han "desalentado". Este grupo alcanza actualmente a **1,7% de los inactivos** (es decir a casi 100 mil personas) y, más importante, después de haberse reducido todos los meses desde

² Calculado considerando el nivel de ocupación al mes de término de cada trimestre móvil.

³ **Tasa de participación:** número de personas en la fuerza de trabajo expresado como porcentaje de la población en edad de trabajar.

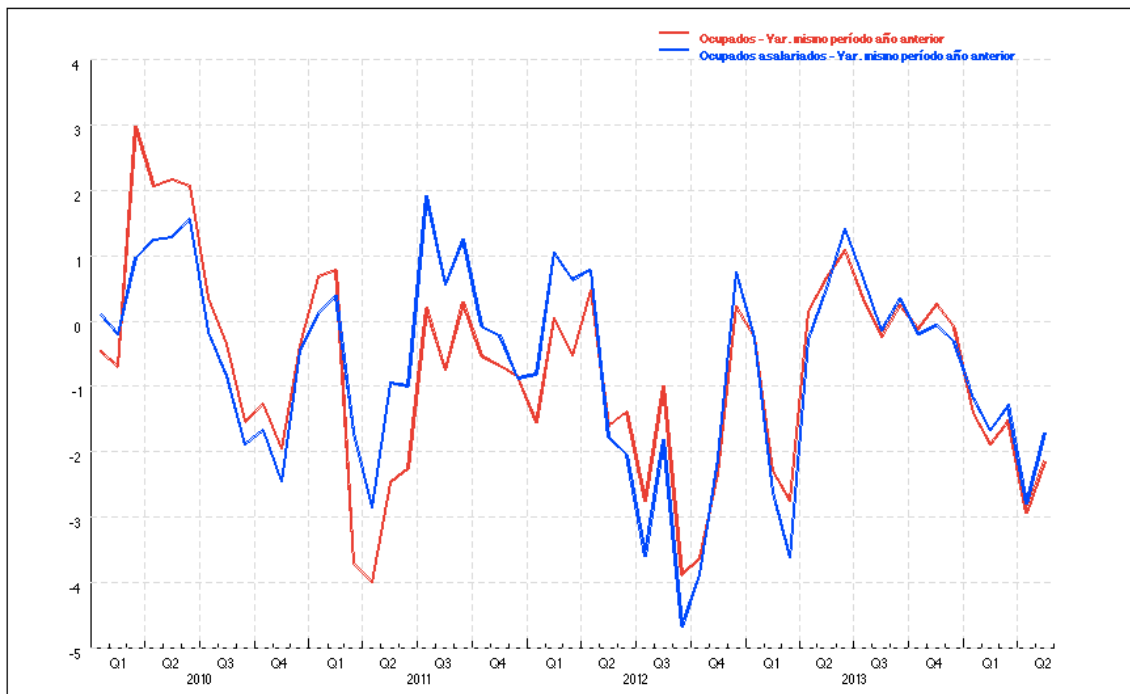
Tasa de ocupación: número de personas ocupadas como porcentaje de la población en edad de trabajar. (INE, glosario nueva encuesta de empleo)



2010, presenta desde enero de 2014 un aumento respecto al año pasado que es persistente.

- Adicionalmente, las horas efectivas trabajadas vienen mostrando una tendencia declinante desde la segunda mitad de 2013. Este es un indicador relevante del ciclo, ya que la reducción de horas es la primera medida al alcance de las empresas ante la expectativa de desaceleración.

Variación Anual Horas Efectivas Trabajadas

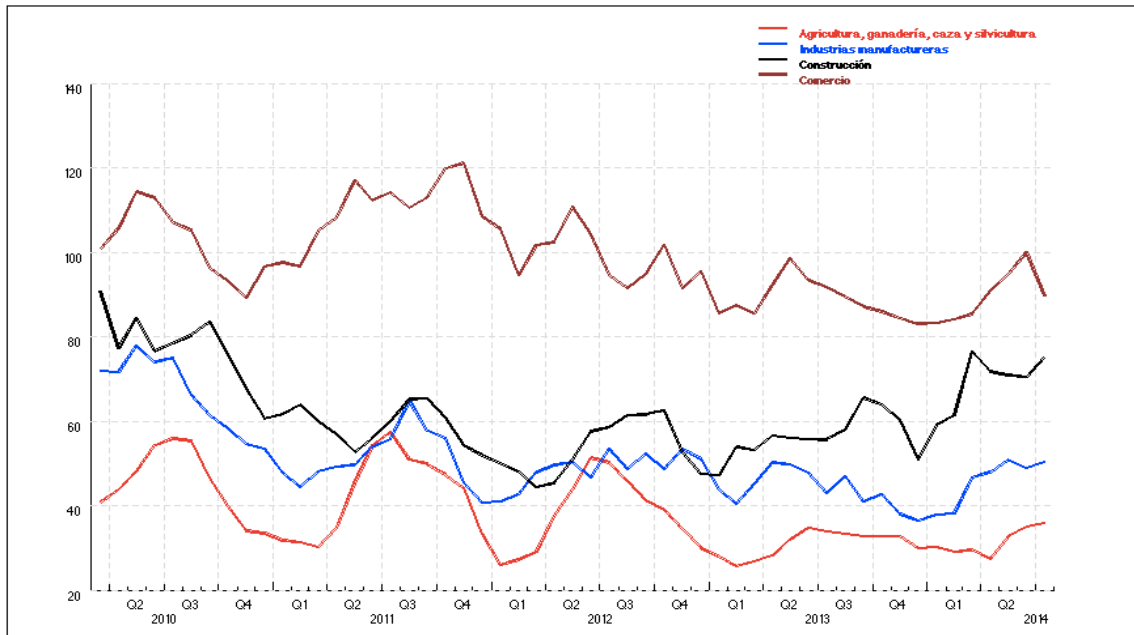


Fuente: Banco Central de Chile

- De los principales sectores de generación de empleo no existe prácticamente ninguno que no tenga, a mediados de 2014, más cesantes que hace un año atrás. Particularmente significativa es la situación de la construcción. Las tasas de aumento de la cesantía en este sector durante 2014 son todos los meses de dos dígitos y en los últimos cuatro meses, superiores al 25%.



Nivel de Cesantía por Sectores. (miles de personas)



Fuente: Banco Central de Chile

- ✚ La tasa de desocupación que a mediados de 2013 alcanzó su menor nivel desde el inicio de la serie derivada de la nueva encuesta de empleo (5,7%), actualmente **está casi un punto por arriba (6,5%)**.
- ✚ Las proyecciones que tenemos respecto a la evolución de la actividad este año y las perspectivas que existen para el próximo, nos sugieren que **la tasa de desocupación a finales de 2014 estará en el orden de 8%**.
- ✚ Esto significa que la economía tendría **aproximadamente 700 mil personas desocupadas**; alrededor de un 50% más que en diciembre de 2013.
- ✚ La **tendencia ascendente de la desocupación no se detendrá** y la tasa de desocupación se estacionará en un nuevo nivel más alto, si la economía no retorna a tasas de crecimiento próximas al 5%. Dado que eso no parece viable en el corto plazo, deberemos acostumbrarnos, desafortunadamente, a ver tasas de desocupación medias que se alejan crecientemente de los niveles cercanos al pleno empleo que se vivieron en la segunda mitad de 2013.