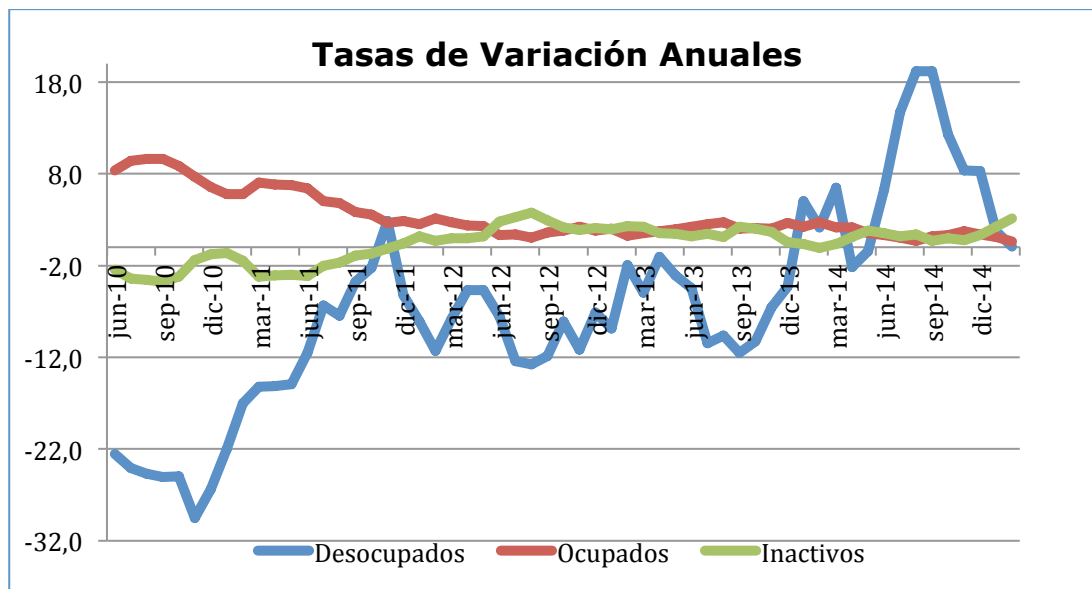




## Desocupación Estable

- ✚ La tasa de desocupación recientemente informada por el INE para el trimestre móvil terminado en marzo es de 6,1%. Este es el valor que tenía el trimestre móvil anterior y es, además, 4 décimas de punto menor a la igual periodo de 2014.
- ✚ Pareciera, sin duda, que esta es una buena noticia. Por muchos meses se ha esperado que la desocupación comience a mostrar un alza, dada la baja tasa de crecimiento de la economía; sin embargo, eso todavía no ocurre.

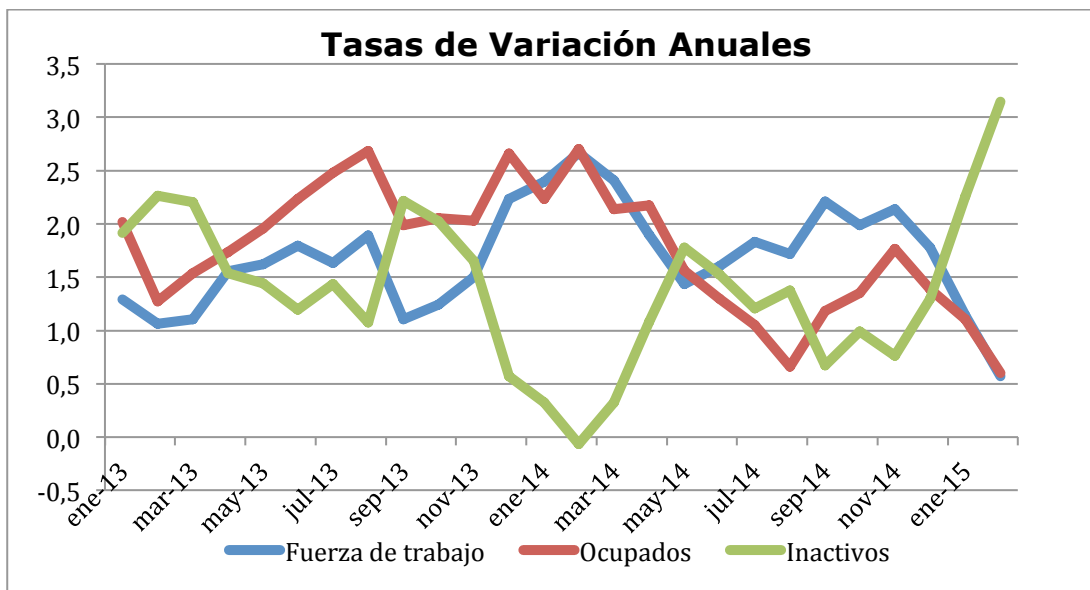


Fuente: elaboración propia

- ✚ Para poder hacer un juicio más preciso sobre la evolución reciente de la desocupación es importante revisar qué la explica. Como se sabe, la tasa de desocupación resulta de la razón entre el nivel de desocupados y la fuerza de trabajo (o población económicamente activa). Su trayectoria en un periodo cualquiera puede estar determinada, entonces, por una combinación de razones, no todas las cuales, ante una reducción de la tasa de desocupación, se pueden interpretar como necesariamente positivas.
- ✚ En el trimestre móvil que estamos revisando la fuerza de trabajo creció 0,7% en doce meses; esa es una de las tasas más bajas desde septiembre de 2012.



- ✚ Dado que la población de 15 años y más; es decir, aquella que se define como "en edad de trabajar", continúa creciendo a una tasa de 1,6% anual, la única explicación posible al bajo aumento de la fuerza de trabajo es el aumento de los inactivos o de gente fuera de la fuerza de trabajo.
- ✚ Eso es lo que ha ocurrido. Los inactivos crecieron en este trimestre móvil un 3% anual; la tasa más alta desde julio-agosto de 2012.

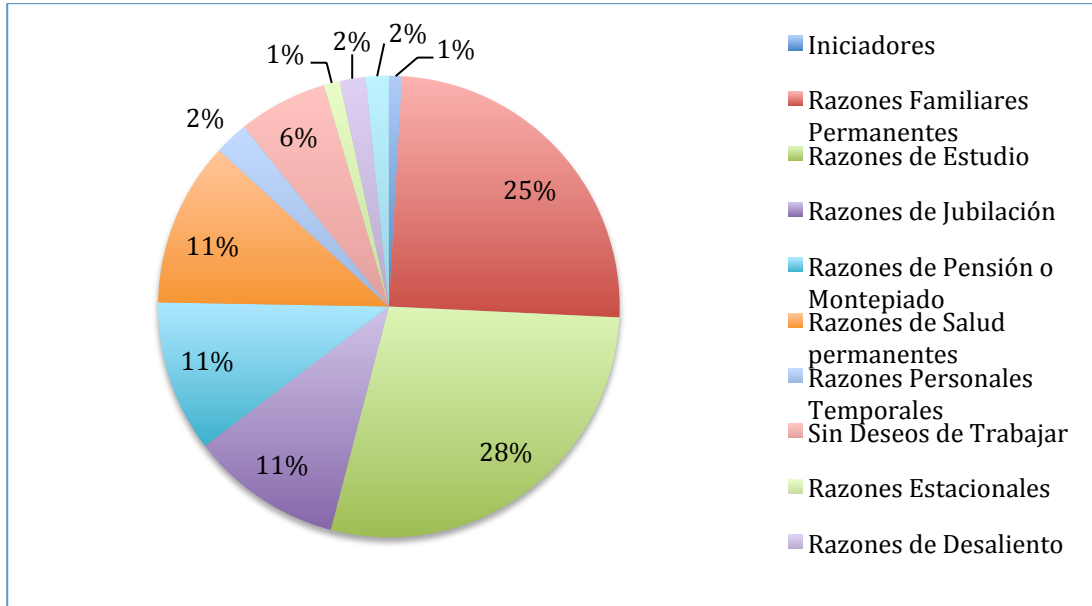


Fuente: elaboración propia

- ✚ Los ocupados, por su parte, crecieron en 1% anual. Esta tasa es la más baja para este trimestre móvil desde 2010.
- ✚ En síntesis, una primera conclusión es que la desocupación se ha mantenido porque a pesar del escaso aumento de la ocupación, la fuerza de trabajo creció por debajo de lo que podemos estimar como su crecimiento de tendencia.
- ✚ Pero, ¿por qué están aumentando los inactivos? Primero algunas cifras. Existen según los datos para este último trimestre móvil un total de 5.764 miles de personas en la categoría de inactivos; lo que representa el 40% de la población de 15 años y más.
- ✚ Tomando el periodo 2010 hasta ahora, la composición media de los inactivos está liderada por aquellos que son inactivos por razones de estudio (28%), por razones familiares permanentes (25%), por

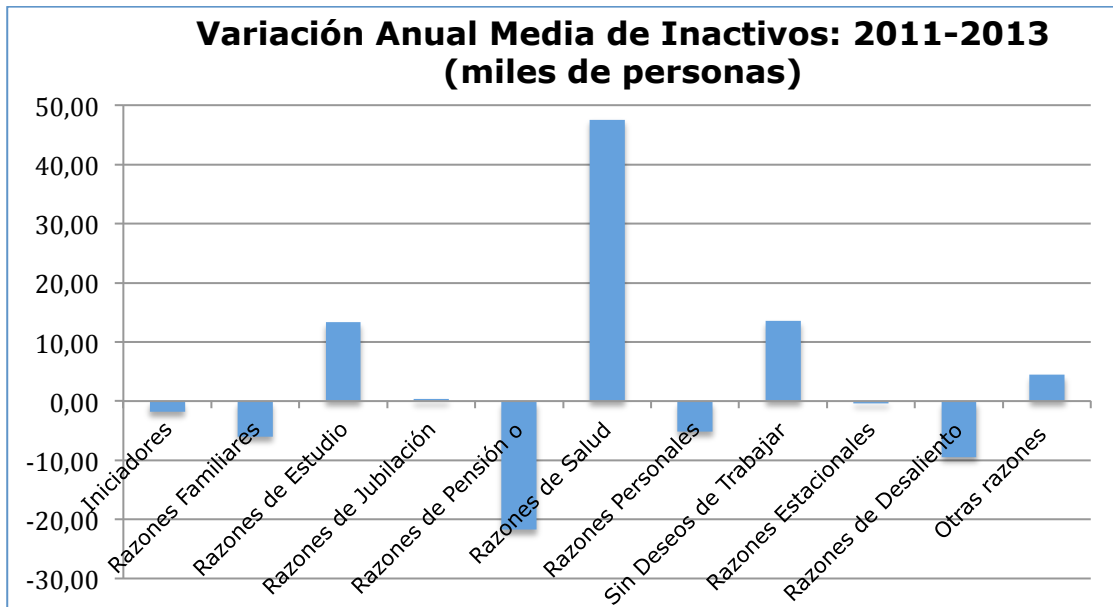


jubilación (11%) y por pensión o montepío (12%). Bastante más atrás está un grupo que se autodefine como "sin deseos de trabajar" (6,3%).

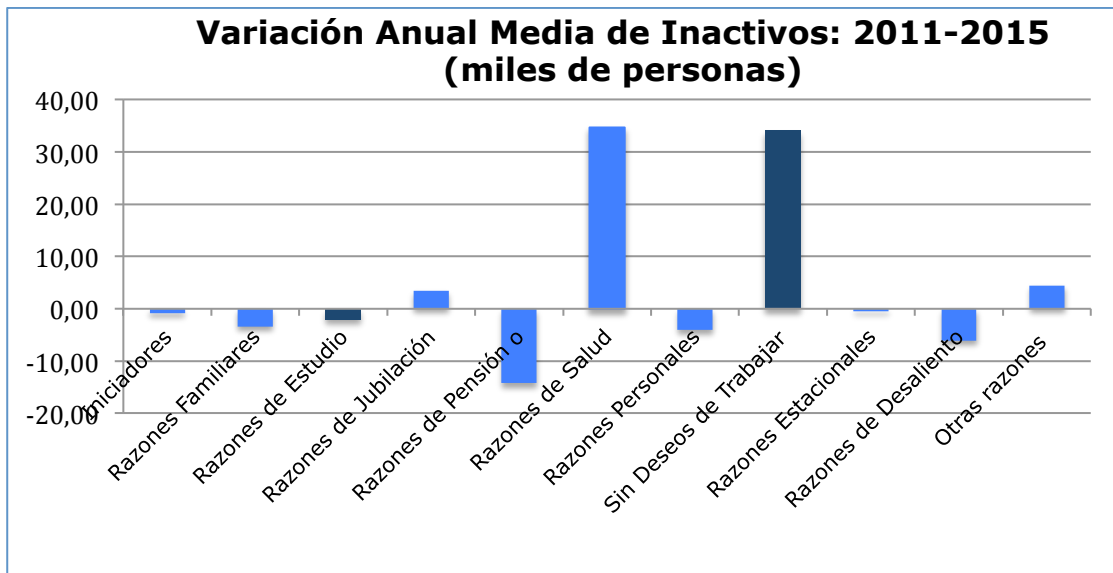


Fuente: elaboración propia

- Respecto a un año atrás, existen hoy poco más de 147 mil inactivos adicionales. Si se compara la evolución que típicamente han tenido estas distintas categorías en el lapso 2011-2015 a marzo con 2011-2013, cuando el mercado del trabajo tenía un dinamismo relevante, resaltan algunos hechos: los inactivos por razones de estudio aumentaban a un promedio de 13 mil personas anuales en el período 2011-2013, pero al incluir 2014 y lo que llevamos de 2015, esa tendencia cambia de signo y aparecen disminuyendo; esto se explica básicamente por muy fuertes reducciones ocurridas en los últimos tres trimestres móviles. De hecho, a marzo hay 310 mil personas menos en esta categoría que hace un año.
- La otra cifra que sale de su comportamiento de tendencia es los que se declaran "sin deseos de trabajar". Entre 2011 y 2013 éstos aumentaban en poco más de 13 mil personas al año; al considerar hasta 2015, aumentan más del doble de eso. Otra vez la razón es un muy importante crecimiento de este grupo en los últimos tres trimestres móviles. A marzo existen poco más de 348 mil personas más en este grupo que un año atrás.



Fuente: elaboración propia



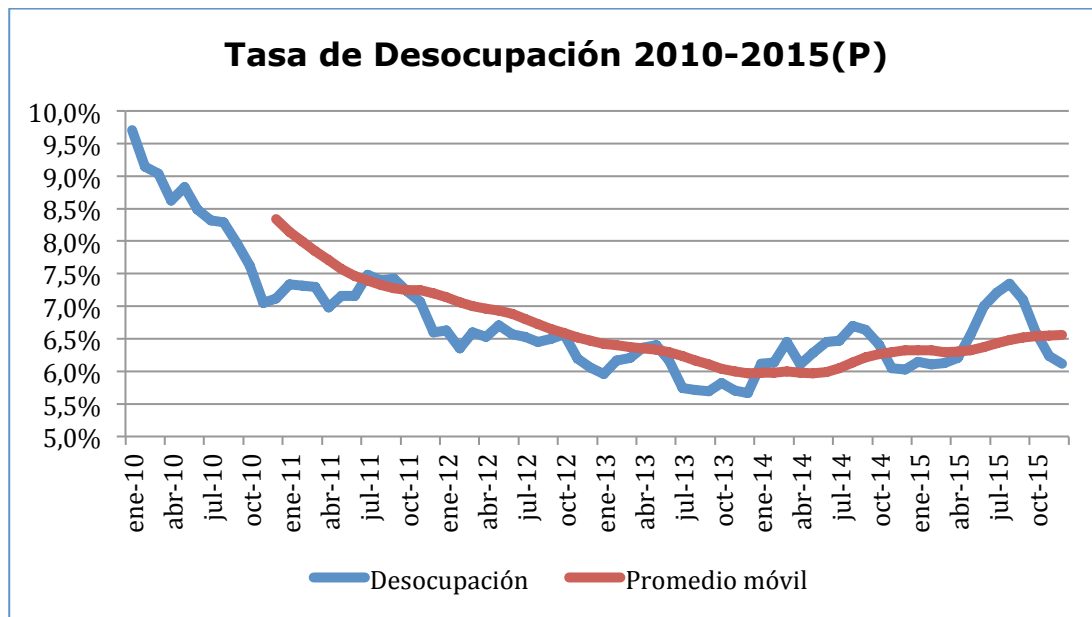
Fuente: elaboración propia

- ✚ Es evidente que no es posible asumir que repentinamente a tan gran cantidad de gente le ha dado un sorpresivo ataque de flojera. Algo está pasando en el mercado laboral que ha modificado los incentivos de la gente.
- ✚ No existe una explicación del INE a este comportamiento inusual de esos grupos, pero una hipótesis que parece muy cercana a lo que ha ocurrido es que el deterioro del mercado laboral desde 2014 en adelante simplemente ha generado la convicción en muchos que no



existe ninguna posibilidad de encontrar trabajo y, por lo tanto, abandonan sus esfuerzo de búsqueda y la inversión en capacitación que estaban realizando.

- + La desocupación que se mantiene estable en valores incluso inferiores al mismo trimestre móvil del año 2014 no es entonces realmente una buena noticia. Ella está explicada por una tendencia muy negativa: el aumento de los inactivos; es decir, de aquellos que viven de transferencias del Estado o de familiares y que nada están aportando al desarrollo del país.
- + Nuestra estimación es que la tasa de desocupación promedio será este año **cercana a 6,7%**, y seguimos pensando que en los meses más complejos del invierno esa tasa llegará a poco más de 7%. Si esto no ocurriese, y continuásemos con una tasa de desocupación artificialmente baja, será indicador que la situación de la actividad económica **está mucho más deprimida de lo que anticipamos en este momento.**



Fuente: elaboración propia