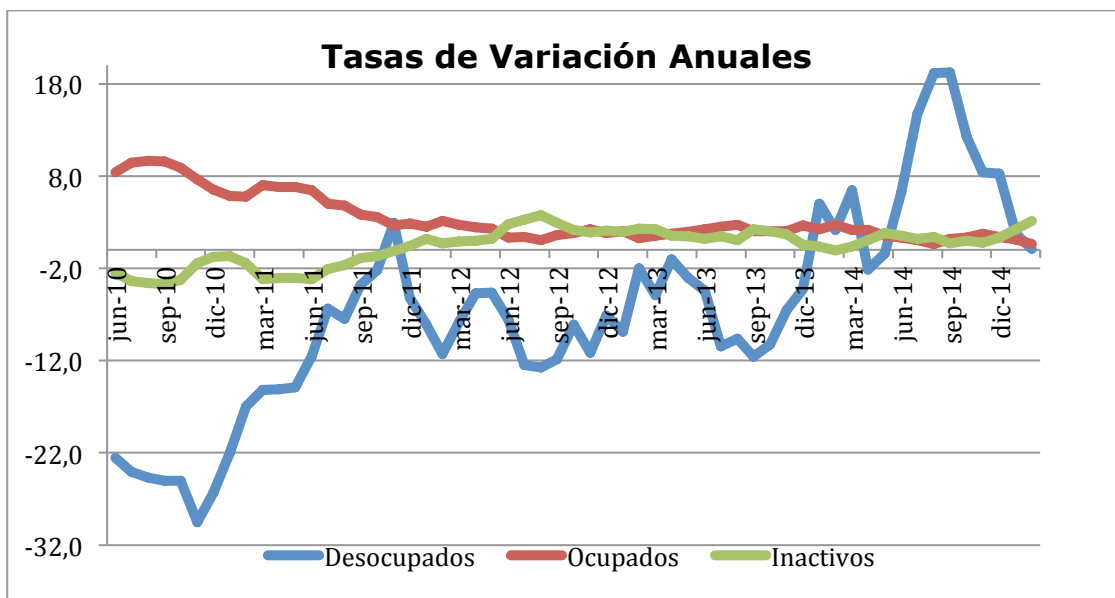




Empleo en 2015

- La tasa de desocupación media de 2014 llegó, finalmente, a 6,3%; es decir, solo 3 décimas de punto más que en 2013. Este es un resultado que, ante una mirada superficial, se ve mejor al que pudo haberse previsto dada la fuerte desaceleración que ha tenido la actividad económica en el mismo periodo.
- Al trimestre móvil concluido en febrero de este año, la tasa de desocupación alcanza 6,1%; mismo nivel que tenía en febrero de 2014. Esta aparente similitud de resultados oculta, no obstante, diferencias muy relevantes entre ambos meses y que derivan de lo que fue ocurriendo durante el año: mientras en 2014 la fuerza de trabajo y los ocupados crecían a una tasa anual de 2,7% y los que buscaban trabajo por primera vez a un 8,8%; en el trimestre móvil terminado en febrero de 2015 la fuerza de trabajo y los ocupados solo crecen 0,6% y los que buscan trabajo por primera vez caen en 24,6%.

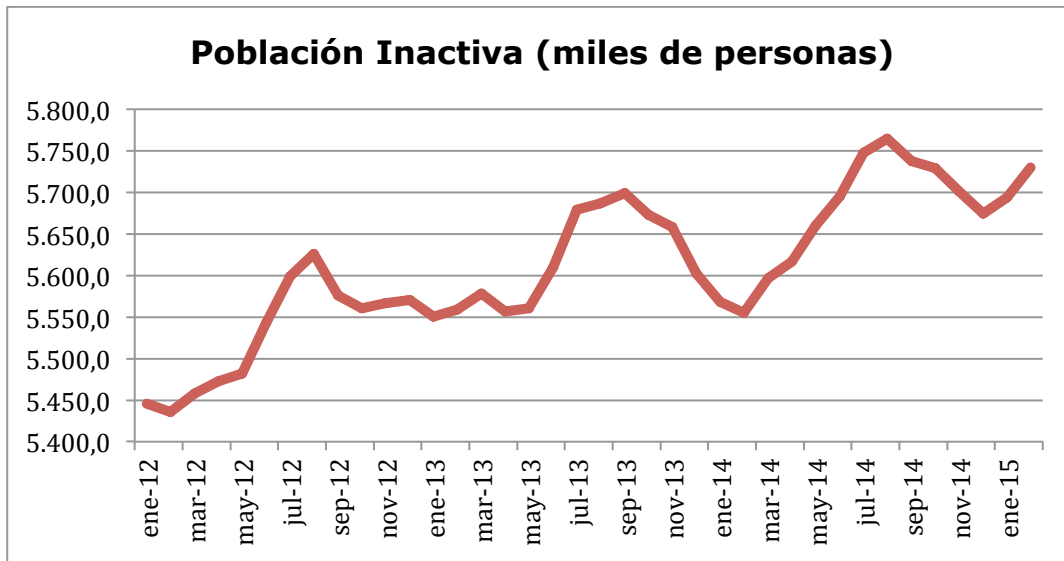


Fuente: elaboración propia

- Es efectivo que la desocupación ha crecido mucho menos de lo que se previó hace algún tiempo, pero eso no ha ocurrido porque se haya mantenido un dinamismo relevante de la ocupación (de hecho la tasa de aumento de los ocupados a febrero **es la más baja desde 2010**), sino, en parte, porque ha existido una permanente



expansión de los inactivos. En los últimos tres trimestres móviles éstos crecen a tasas crecientes, llegando en febrero a ser 3,1% más que un año atrás. Esto significa que hoy existen **174.600 personas inactivas más** que en febrero de 2014. Ocupados, en cambio, hay **solo 47.590 personas más** en el mismo periodo.



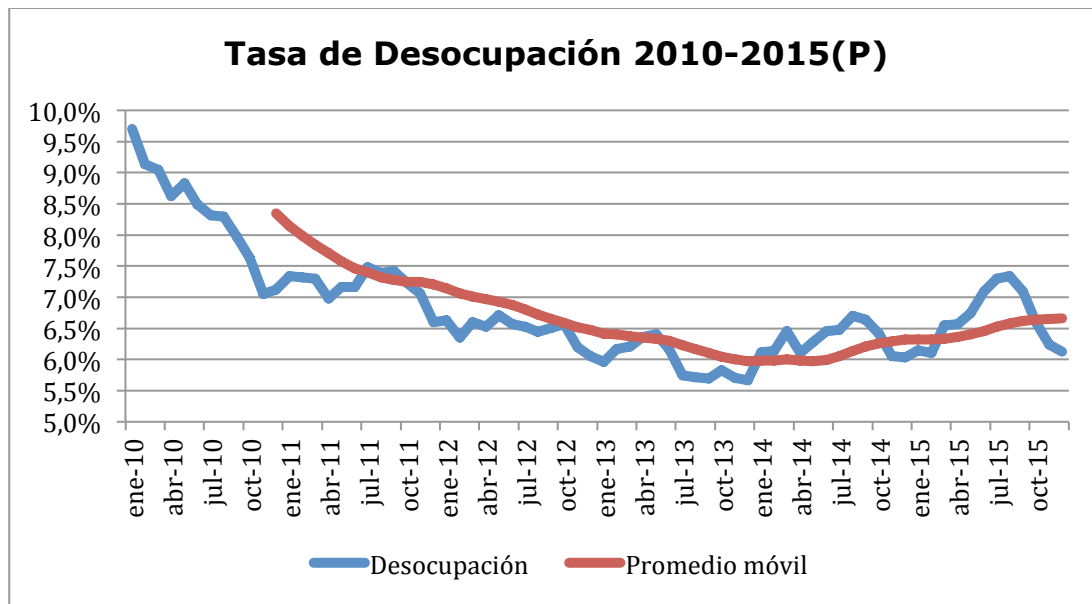
Fuente: elaboración propia

- ✚ Si bien el aumento de los inactivos es una parte significativa de la explicación de la baja tasa de desocupación que ha habido en los últimos meses, no es todo. El empleo ha crecido; sin embargo, es importante revisar en qué actividades eso ha ocurrido.
- ✚ Del mayor empleo que hay en doce meses a febrero, el 70% corresponde a la administración pública. De hecho existen hoy 33.460 funcionarios públicos más que en febrero de 2014¹. En el mismo lapso, **la industria ha perdido 30 mil empleos, la construcción 38 mil y el comercio 35 mil.**
- ✚ Dado que esa dinámica (de aumento directo o indirecto del empleo público) no es sostenible indefinidamente, esperaríamos que gradualmente, y a medida que termina la estacionalidad positiva del verano, la tasa de desocupación comience a crecer de modo persistente.

¹ La otra actividad que ha tenido una expansión de empleo semejante a la de la administración pública es educación (que tiene un indudable componente público).

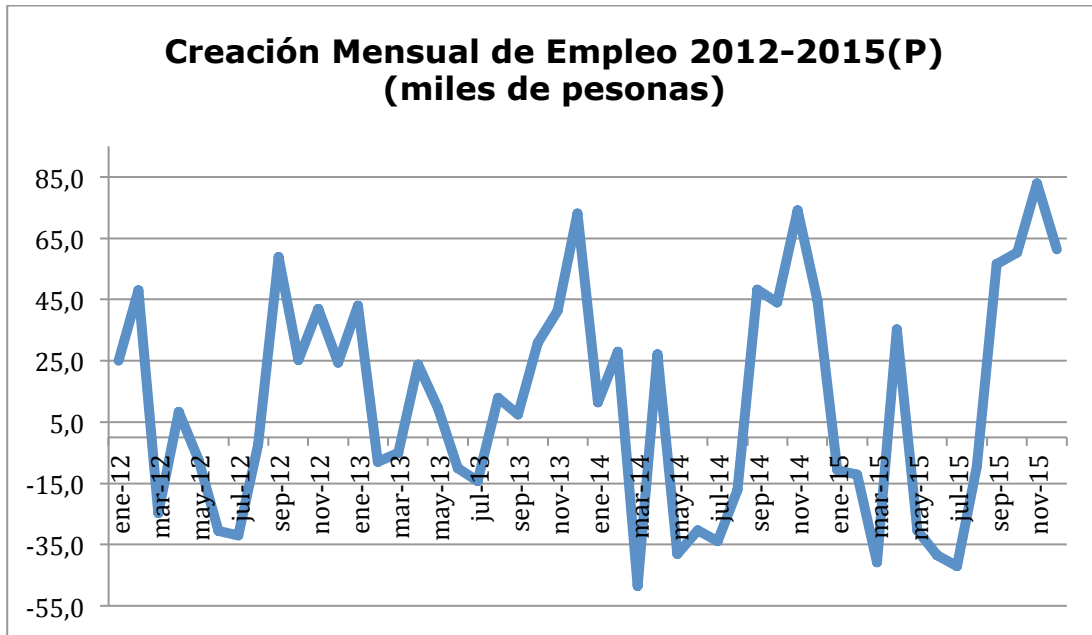


- ✚ En nuestro cálculos, **la tasa de desocupación media de 2015 alcanzaría un 6,7%**. Esto significa que en los momentos de mayor desocupación (en los trimestres de invierno) la tasa de desempleo alcanzaría a algo más de 7%.



Fuente: elaboración propia

- ✚ La evolución que prevemos para la tasa de desocupación deriva del comportamiento que proyectamos para la actividad económica este año. Como indicamos en el informe anterior, estimamos una tasa de crecimiento del producto en el entorno de 2,8% para 2015.
- ✚ El bajo dinamismo de la economía implicará que a finales de 2015 existan **unos 530 mil desocupados**; es decir, cerca de 16 mil más que a fines de 2014. Existirán, no obstante, 97 mil inactivos más.
- ✚ A pesar de lo descrito, nuestras proyecciones son que a diciembre de 2015 se **habrán creado unos 112 mil empleos** respecto de diciembre de 2014. Este proceso de creación de empleo se concentrará, sin embargo, en los últimos cuatro meses del año; es decir, desde septiembre en adelante. Antes de eso, y con la sola excepción de abril, habrá una persistente destrucción de empleo (que ya existe para los dos primeros meses del año).



Fuente: elaboración propia

- ✚ La estacionalidad del empleo en Chile es muy nítida en el gráfico anterior. El problema actualmente es, no obstante, que se ha pasado de crear, en promedio a diciembre, poco más de **183 mil empleos** entre 2011 y 2013, a crear en 2014 **solo algo más de 109 mil** y para 2015 proyectamos, como se dijo, muy poco más que eso.